

ସିଙ୍ଗାପୁର ସହ ବନ୍ଧୁତା ସମ୍ବନ୍ଧ ଓଡ଼ିଶାକୁ ଦେବ ନୂଆ ଦିଶା



ଭୁବନେଶ୍ୱର, ୧୭।୧ (ସଂଚାର ବ୍ୟୁରୋ): ରାଜ୍ୟ ଶକ୍ତି ବିଭାଗ, ସିଙ୍ଗାପୁରର ନାନୟାଙ୍ଗ ଟେକ୍ନୋଲୋଜିକାଲ ୟୁନିଭରସିଟି (ଏନପିୟୁ) ଏବଂ ଇଣ୍ଡିଆନ୍ ଇନଷ୍ଟିଚ୍ୟୁଟ୍ ଅଫ୍ ଟେକ୍ନୋଲୋଜି (ଆଇଆଇଆଇଟି) ଭୁବନେଶ୍ୱର ସହ ଆନୁଷ୍ଠାନିକ ଭାବରେ ଏକ ଗୁରୁତ୍ୱପୂର୍ଣ୍ଣ ଦୁର୍ଦ୍ଦାମଣ ପତ୍ର (ଏମଏସ୍) ସ୍ୱାକ୍ଷର କରିଛନ୍ତି। ସିଙ୍ଗାପୁର ରାଷ୍ଟ୍ରପତି ଅର୍ପଣ ଶନମୁଗରାଜୁମ୍ ଓ ଓଡ଼ିଶା ମୁଖ୍ୟମନ୍ତ୍ରୀ ମୋହନ ଚରଣ ମାଣିଂଙ୍କ ଉପସ୍ଥିତିରେ

ଅକ୍ଷୟ ଉର୍ଜାର ନେତୃତ୍ୱ ନେବ ବିକଶିତ ଓଡ଼ିଶା

ଏମଏସ୍ ସ୍ୱାକ୍ଷର

କୋଣାର୍କ ଯିବେ ସିଙ୍ଗାପୁର ରାଷ୍ଟ୍ରପତି

ଏହି ଏମଏସ୍ ସ୍ୱାକ୍ଷର ହୋଇଛି। ଏହି ସହଯୋଗାତ୍ମକ ପଦକ୍ଷେପର ଉଦ୍ଦେଶ୍ୟ ହେଉଛି ନୂତନ ଏବଂ ଅକ୍ଷୟ ଶକ୍ତି ସମୂହୀୟ ପ୍ରଯୁକ୍ତିବିଦ୍ୟା କ୍ଷେତ୍ରରେ ଅତ୍ୟାଧୁନିକ ଗବେଷଣା ଏବଂ ସୃଜନଶୀଳତାକୁ ପ୍ରୋତ୍ସାହିତ କରିବା। ଅକ୍ଷୟ ଶକ୍ତି

ନୂଆ ସହର ଗଠନ ପାଇଁ ରୁଚ୍ଛି

ଆଗାମୀ ଦିନରେ ରାଜ୍ୟରେ କ୍ରମାଗତ ଭାବେ ସହର ସଂଖ୍ୟା ବଢ଼ିବ। ନୂଆ ନୂଆ ସହର ଗଠିତ ହେବ। ଏ କ୍ଷେତ୍ରରେ ସିଙ୍ଗାପୁରଠାରୁ ଦୈନିକ ସହଯୋଗ ନିଆଯିବ। ନୂଆ ସହର ଗଠନ ପାଇଁ ଆଜି ସିଙ୍ଗାପୁର ସରକାରଙ୍କ ସହ ଦୁର୍ଦ୍ଦାମଣୀପତ୍ର ସ୍ୱାକ୍ଷର ହୋଇଛି। ସହର ବଢ଼ିବା ଯୋଗୁଁ ବହୁ ନୂଆ ବିକାସିତ ଅଞ୍ଚଳ ପରିଷଦ (ଏନ୍ଏସି) ଗଠନ ସହ ଅନେକ ଏନ୍ଏସି ମ୍ୟୁନିସିପାଲିଟିରେ ରୂପାନ୍ତରିତ ହେବ। ଖୁବଶୀଘ୍ର ରାଜ୍ୟ ସରକାର ଏ ଦିଗରେ ନିଷ୍ପତ୍ତି ନେବେ ବୋଲି ଜଣାପଡ଼ିଛି।

ବିକାଶ ଦିଗରେ ଏହି ଏମଏସ୍ ଏକ ପରିବର୍ତ୍ତନକାରୀ ପଦକ୍ଷେପ ହେବ ବୋଲି ଆଶା କରାଯାଉଛି। ଏହି ସହଯୋଗାତ୍ମକ ବଳରେ ଓଡ଼ିଶାକୁ କାର୍ବନମୁକ୍ତ କରିବାରେ ରାଜ୍ୟ ସରକାରଙ୍କ ପ୍ରତିବଦ୍ଧତା ଓ ୨୦୭୦ ସୁଦ୍ଧା ଦେଶର ନେତୃ-ନିର୍ଦ୍ଦେଶ୍ୟ ସାଧନ ବେଶ୍ ସହଜ ହୋଇପାରିବ। ଅକ୍ଷୟ ଶକ୍ତିରେ କୁଶଳୀ ମାନବ ସମ୍ବଳ ଓ ଉଚ୍ଚସ୍ତରୀୟ ବିଶେଷଜ୍ଞ ସୃଷ୍ଟି କରିବା ଦିଗରେ ମଧ୍ୟ ଏହା ଏକ ଗୁରୁତ୍ୱପୂର୍ଣ୍ଣ ପଦକ୍ଷେପ ସାବ୍ୟସ୍ତ ହେବ। ଏଥିସହ ଏକ



ଆନ୍ତର୍ଜାତିକ ସହଭାଗିତାର ନୂଆ ଅଧ୍ୟାୟ ଆରମ୍ଭ

ଭୁବନେଶ୍ୱର, ୧୭।୧ (ସଂଚାର ବ୍ୟୁରୋ): କେନ୍ଦ୍ର ଶିକ୍ଷା ମନ୍ତ୍ରାଳୟ ପ୍ରଧାନ ଆଜି ଏଠାରେ ସିଙ୍ଗାପୁରର ରାଷ୍ଟ୍ରପତି ଅର୍ପଣ ଶନମୁଗରାଜୁମ୍ଙ୍କୁ ଭେଟି ଭାରତୀୟ ଶିକ୍ଷା ବ୍ୟବସ୍ଥାରେ ହେଉଥିବା ସମ୍ପର୍କକୁ ପରିବର୍ତ୍ତନ ଓ ପରିବର୍ତ୍ତିତ ଶିକ୍ଷା ଦୃଶ୍ୟପଟରେ କାର୍ଯ୍ୟ ଶିକ୍ଷା ନୀତି ପରିବର୍ତ୍ତନ ଉପରେ ଆଲୋଚନା କରିଛନ୍ତି। କେନ୍ଦ୍ରମନ୍ତ୍ରୀ ଶ୍ରୀ ପ୍ରଧାନ ଆଜି ପ୍ରଥମେ ମୁଖ୍ୟମନ୍ତ୍ରୀ ମୋହନ ଚରଣ ମାଣିଂଙ୍କ ସହ ସିଙ୍ଗାପୁର ରାଷ୍ଟ୍ରପତିଙ୍କୁ ଭୁବନେଶ୍ୱର ବିମାନବନ୍ଦରରେ ସ୍ୱାଗତ କରିଥିଲେ। ଏହାପରେ ଏକ ଦ୍ୱିପକ୍ଷୀୟ ସାକ୍ଷାତକାରରେ ଶ୍ରୀ ପ୍ରଧାନ ଭାରତର ଶିକ୍ଷା ବ୍ୟବସ୍ଥା, ସିଙ୍ଗାପୁର ସହ ଗୁରୁତ୍ୱପୂର୍ଣ୍ଣ ଗବେଷଣା ଓ ଉତ୍ତରାଧିକାରୀ ଉଭୟ ପକ୍ଷର ସହଯୋଗକୁ ସୁଦୃଢ଼ କରିବା ଏବଂ ଜ୍ଞାନ ସେତୁକୁ ସୁଦୃଢ଼ କରିବା ଉପରେ ଫଳପ୍ରସ୍ତୁତ ବିଚାରବିମର୍ଶ କରିଥିଲେ। ଆଉ ଏକ ବୈଠକରେ ମୁଖ୍ୟମନ୍ତ୍ରୀ ଶ୍ରୀ ମାଣିଂ, କେନ୍ଦ୍ରମନ୍ତ୍ରୀ

‘କଳାଭୂମି’ କଳା ସଂସ୍କୃତିକୁ ପ୍ରଶଂସା

ଭୁବନେଶ୍ୱର, ୧୭।୧ (ସଂଚାର ବ୍ୟୁରୋ): ପୋଖରୀପୁର ଶିଳ୍ପାବିହାରକ୍ଷିତ ରାଜ୍ୟ ହସ୍ତଶିଳ୍ପ ଶିଳ୍ପୀମାନଙ୍କୁ ‘କଳାଭୂମି’ ପରିବର୍ତ୍ତନ କରି ସିଙ୍ଗାପୁର ଜନରାଜ୍ୟ ରାଷ୍ଟ୍ରପତି ଅର୍ପଣ ଶନମୁଗରାଜୁମ୍ ସେଠାରେ ପ୍ରଦର୍ଶିତ ଓଡ଼ିଶାର ଅନନ୍ୟ କଳାକୃତି ଦେଖି ଅତିକ୍ରମ ହୋଇଛନ୍ତି। ଏପରି କଳାକୃତିକୁ ରାଷ୍ଟ୍ରପତି ପ୍ରଶଂସା କରିବା ସହ ସର୍ବପ୍ରଥମେ ଜଗନ୍ନାଥ ଗାଲେରୀ ପରିବର୍ତ୍ତନ କରିଥିଲେ। ଏଥିରେ

- ରାଷ୍ଟ୍ରପତିଙ୍କ ପତ୍ନୀ ଶକ୍ତି କିଶି ଯୁପିଆଇରେ ମୂଲ୍ୟ ପ୍ରଦାନ କଲେ
- ଓଡ଼ିଆ ଖାଦ୍ୟ ଓ ହସ୍ତଶିଳ୍ପର ପ୍ରଶଂସା କଲେ
- କଳାଭୂମିରେ ୪ ଘଣ୍ଟା ବିତାଇଲେ



ସୈଫଙ୍କୁ ଛୁରାମାଡ଼ ଘଟଣା ସନ୍ଦିଗ୍ଧ ଆକ୍ରମଣକାରୀ ଗିରଫ

ମୁମ୍ବାଇ, ୧୭।୧: ବଲିଉଡ ଅଭିନେତା ସୈଫ୍ ଆଲୀ ଖାନଙ୍କୁ ତାଙ୍କ ବାହାରିତ ବାସଭବନରେ ଗତ ରାତିରେ ବିଳମ୍ବିତ ରାତ୍ରିରେ ଜଣେ ଚୋର ଛୁରାମାଡ଼ କରିଥିବା ବେଳେ ଆଜି ପୁଲିସ୍ ସନ୍ଦିଗ୍ଧ ଆକ୍ରମଣକାରୀକୁ ଗିରଫ କରିଛି। ଦୁର୍ଘଟଣା ଜଣକ ସୈଫଙ୍କୁ ୬ ଥର ଛୁରାମାଡ଼ କରିବା ଫଳରେ ସେ ଏବେ ସ୍ତ୍ରୀମାନଙ୍କ ଲାଳାବତୀ ହସ୍ପିଟାଲରେ ଚିକିତ୍ସାଧୀନ ଅଛନ୍ତି। ଆକ୍ରମଣ ଘଟଣାର ପାଖାପାଖି ୩୦ ଘଣ୍ଟା ପରେ ଆଜି ମୁମ୍ବାଇ ପୁଲିସ୍ ସମ୍ପୃକ୍ତ ସନ୍ଦିଗ୍ଧକୁ ଗିରଫ କରିବା ସହ

ପ୍ରସ୍ତୁତିରେ ବ୍ୟବହୃତ କୁଡ଼ୁଆ ଆଦି ଦେଖି ଓଡ଼ିଆ କଳା ଓ ସଂସ୍କୃତିର ଭୂୟସୀ ପ୍ରଶଂସା କରିଥିଲେ। ଏହା ପରେ ପରିବରଣେ ଥିବା ହସ୍ତକଳା ଓ ହସ୍ତଶିଳ୍ପ ଗାଲେରୀ ଦୁଇ କରୁଣା ଶିଳ୍ପ, କୋଟପାଟ ଶାଢ଼ୀ, ସମ୍ବଲପୁରୀ, ମାଣିଆବନ୍ଧ ଶାଢ଼ୀ ବୁଣିବା ଶୈଳୀ ବିଷୟରେ ପରାମର୍ଶ ଦେଇଥିଲେ। ଏଥିସହ ବାହୁଆ, ଜନଜାତି ଚିତ୍ରକଳା, କାଢ଼ିତ ଓ ସବାଳ ଘାସ ହସ୍ତକଳା, ପିତଳ ବାସନ କୁସନ, ଧୂ-ପୁଷ୍ପା-୬

ଜଷ୍ଟିସ୍ ସିନ୍ଧୁ ହାଇକୋର୍ଟର କାର୍ଯ୍ୟକାରୀ ମୁଖ୍ୟ ବିଚାରପତି

କଟକ, ୧୭।୧ (ସଂଚାର ବ୍ୟୁରୋ): ଜଷ୍ଟିସ୍ ଅଭିନେତା ସିନ୍ଧୁ ଓଡ଼ିଶା ହାଇକୋର୍ଟର କାର୍ଯ୍ୟକାରୀ ମୁଖ୍ୟ ବିଚାରପତି ଭାବେ ନିଯୁକ୍ତ ପାଇଛନ୍ତି। ଓଡ଼ିଶା ହାଇକୋର୍ଟରେ ବରିଷ୍ଠ ବିଚାରପତି ଭାବେ ଜଷ୍ଟିସ୍ ଅଭିନେତା ସିନ୍ଧୁ କାର୍ଯ୍ୟରେ ଅଛନ୍ତି। ଆସନ୍ତା ୧୯ ତାରିଖରେ ଓଡ଼ିଶା ହାଇକୋର୍ଟର ମୁଖ୍ୟ ବିଚାରପତି ଜଷ୍ଟିସ୍ ତତ୍ତ୍ୱପାଳୀ ଶରଣା ସିଂ ଅବସର ନେବାକୁ ଥିବା ବେଳେ ତାଙ୍କ ସ୍ଥାନରେ ଜଷ୍ଟିସ୍ ସିନ୍ଧୁଙ୍କୁ କାର୍ଯ୍ୟକାରୀ ମୁଖ୍ୟ ବିଚାରପତି ଭାବେ ନିଯୁକ୍ତ ଦିଆଯାଇଛି। ତେଣୁ ଆସନ୍ତା ୨୦ ତାରିଖରୁ ଜଷ୍ଟିସ୍ ସିନ୍ଧୁ ତାଙ୍କ ଦାୟିତ୍ୱ ତୁଲାଇବେ ବୋଲି

ସେପ୍ଟେମ୍ବର ୨୨ରେ ଜନ୍ମଗ୍ରହଣ କରିଥିବା ବେଳେ ଆଇନ ଶିକ୍ଷା ଶେଷ କରିବା ପରେ ୧୯୯୧ ମାର୍ଚ୍ଚ ୧୧ ତାରିଖରେ ଆଇନକାରୀ ପଦ ସହ ଜଡ଼ିତ ହୋଇଥିଲେ।

ନବ ଦାସ ଭାଇଙ୍କ ଘରେ ଆଇଟି ରେଡ଼ ୪୪ଟି ସ୍ଥାନରେ ୨୦ଟି ଟିଏମ୍ ଡିଭିଜନ୍

ସମ୍ବଲପୁର, ୧୭।୧ (ସଂଚାର ବ୍ୟୁରୋ): ଦିବ୍ୟଗତ ବିଜେଡି ନେତା ତଥା ପୂର୍ବତନ ଅର୍ଥ ମନ୍ତ୍ରୀ ନବ ଦାସଙ୍କ ଭାଇ ବ୍ରଜ ଦାସଙ୍କ ପାଇଁ ଅତ୍ୟାଧୁନିକ ପରିସ୍ଥିତି ସୃଷ୍ଟି ହୋଇଛି। ଆଇନକର ପାଠ୍ୟପୁସ୍ତକ ଆଇନ ନେଇ ଆଜି ସକାଳୁ ସକାଳୁ ତାଙ୍କ ବାସଭବନରେ ବିଭାଗ ପକ୍ଷରୁ ଚଢ଼ାଉ କରାଯାଇଛି। ସମ୍ବଲପୁର ସିଟି ଷ୍ଟେସନ ନିକଟସ୍ଥ ତାଙ୍କ ଭତା ଘରେ ଏହି ରେଡ଼ ହୋଇଥିବା ବେଳେ ୧୦ଟି ଇନୋଭେ ଗାଡ଼ିରେ ବାହାରୁ ଆସିଥିବା ଏକ ଟିଏମ୍ ଏଥିରେ ସାମିଲ ଥିବା ସୂଚନା ମିଳିଛି। ଭୁବନେଶ୍ୱର, ଝାରସୁଗୁଡ଼ା, ବଲାଙ୍ଗିର ଓ

ବରଗଡ଼ ସମେତ ରାଜ୍ୟର ପ୍ରାୟ ୪୪ଟି ସ୍ଥାନରେ ଏକକାଳୀନ ଚଢ଼ାଉ ହୋଇଛି। ଏହି ଚଢ଼ାଉରେ ୨୦ଟି ଟିଏମ୍ ସାମିଲ ହୋଇଥିବା ବେଳେ ୧୦ଟି ଇନୋଭେ ସମୟରେ କ’ଣସବୁ ଠାବ କରାଯାଇଛି, ସେନେଇ କୌଣସି ସ୍ପଷ୍ଟ ସୂଚନା ମିଳିପାରିନାହିଁ। ଧୂ-ପୁଷ୍ପା-୬

କାନ ଡେରିଆ

ଭକ୍ତ ବାବା ଏଠି ଭକ୍ତେଇ ଚାଲନ୍ତି ଲୋକଙ୍କ ବିଶ୍ୱାସ ନେଇ ବୁଲନ୍ତା ପତ୍ରକୁ ପାତ ତଳେ ରଖି ଧର୍ମ କୁ ଦେଲେ ଦୁର୍ଦ୍ଦେଇ ଆମ ଅନ୍ଧ ଭକ୍ତ ପାଇ... ଜଗନ୍ନାଥୀ ଦିନ ଭକ୍ତ ସାରଥୀଙ୍କୁ ମା ଶୀର ବେଲେ ପେଇ!

ବିଷକନ୍ୟା ପାଲଟିଛି ଦୟାନଦୀ

ଭୁବନେଶ୍ୱର, ୧୭।୧ (ସଂଚାର ବ୍ୟୁରୋ): ଦୟାନଦୀ ପାଣିରୁ ମିଳିଛି ଇ-କୋଲାଲ ନାମକ ଭୂତାଣୁ। ଯାହା ସ୍ତ୍ରୀମାନଙ୍କୁ ଅକ୍ଷୟରେ ଝାଡ଼ାବାଦି ବ୍ୟାଧିରାଜ୍ୟ ମୁଖ୍ୟ କାରଣ ହୋଇଛି। ଦୟାନଦୀର ଏହି ଭୂତାଣୁକୁ ପାଣି ଏବେ ବିକ୍ରା ବଢ଼ାଇଛି। କଣାସ ଅକ୍ଷୟ ଦୟାନଦୀ ଜଳ ଆଉ ବ୍ୟବହାର ଉପଯୋଗୀ ହୋଇ ନାହିଁ। ଖୋର୍ଦ୍ଧା ସ୍ୱାସ୍ଥ୍ୟ ବିଭାଗ ଏହି ପ୍ରସଙ୍ଗରେ ଲୋକଙ୍କୁ ସତର୍କ କରାଇବା ସହ ଦୟା ଜଳକୁ ବ୍ୟବହାର ନ କରିବା ଲାଗି ପରାମର୍ଶ ଦେଇଛି। ଏହି ନଦୀକଳକୁ ବ୍ୟବହାର କରି ଲୋକେ ଝାଡ଼ାବାଦିରେ ଆକ୍ରାନ୍ତ ହେବା ପରେ ପୁରୀ ଜିଲ୍ଲା ସ୍ୱାସ୍ଥ୍ୟ ବିଭାଗର ଚେତା ପଶିଛି। ସର୍ବାଧିକ ପ୍ରଭାବିତ ନୂଆଗାଁ ଓ କାଗୁଳାଇପଦରକୁ ପ୍ରଶାସନିକ ଅଧିକାରୀ ଗସ୍ତ କରିଛନ୍ତି। ଝାଡ଼ାବାଦି ବ୍ୟାଧି କଣାସ ଅକ୍ଷୟରେ ଦୁଇ ଜଣଙ୍କ ମୃତ୍ୟୁ ହୋଇଥିବା ବେଳେ ଅନେକ ଆକ୍ରାନ୍ତ ହୋଇ ବିଭିନ୍ନ ଚିକିତ୍ସା କେନ୍ଦ୍ରରେ ଚିକିତ୍ସା ହେଉଛନ୍ତି। ଝାଡ଼ାବାଦି ବ୍ୟାଧିରାଜ୍ୟ ଲୋକଙ୍କୁ ଦୟାନଦୀ ଜଳ ଧୂ-ପୁଷ୍ପା-୬

ହୁଣ୍ଡି ସ୍ଥାନାନ୍ତର ପରେ ଧାଡ଼ି ଦର୍ଶନ ବ୍ୟବସ୍ଥା

ଭୁବନେଶ୍ୱର, ୧୭।୧ (ସଂଚାର ବ୍ୟୁରୋ): ଆସନ୍ତା ୨୦ ତାରିଖରେ ଶ୍ରୀମନ୍ଦିର ଧାଡ଼ି ଦର୍ଶନ ଆରମ୍ଭ ହେବ ବୋଲି ପୂର୍ବରୁ ଆଇନ ମନ୍ତ୍ରୀ ପ୍ରତ୍ୟାକ୍ଷ ହରିବନ୍ଦନ କହିଥିଲେ ମଧ୍ୟ ଏବେ ଏହି ପ୍ରକ୍ରିୟା ଆହୁରି ବିଳମ୍ବିତ ହେବ ବୋଲି ଜଣାପଡ଼ିଛି। ହୁଣ୍ଡି ସ୍ଥାନାନ୍ତର ପାଇଁ ଶ୍ରୀମନ୍ଦିରରେ ଧଡ଼ି ଦର୍ଶନ ବିଳମ୍ବିତ ହେଉଥିବା କୁହାଯାଉଛି। ଆସନ୍ତା ୧୦ ତାରିଖରୁ ଧାଡ଼ି ଦର୍ଶନ ଆରମ୍ଭ ହେବାର ସମ୍ଭାବନା ରହିଛି। ହୁଣ୍ଡି ସ୍ଥାନାନ୍ତର ପ୍ରକ୍ରିୟା ପାଇଁ କିଛି ଅନୁମତିର ଆବଶ୍ୟକତା ରହିଛି। ଉକ୍ତ ମେଡ଼ିକାଲରେ ଚିକିତ୍ସା ହେଉଛନ୍ତି। ଝାଡ଼ାବାଦି ବ୍ୟାଧିରାଜ୍ୟ ଲୋକଙ୍କୁ ଦୟାନଦୀ ଜଳ ଧୂ-ପୁଷ୍ପା-୬

ଏସ୍‌ସିବିକୁ ମେସିନ ଯୋଗାଣରେ ବିଳମ୍ବ, ହାଇକୋର୍ଟଙ୍କ କ୍ଷୋଭ

କଟକ, ୧୭।୧ (ସଂଚାର ବ୍ୟୁରୋ): ଏମଆରଆଇ, ସିଟି ସ୍କାନ ଓ ଅନ୍ୟ କରୁଥିବା ମେସିନ ଏସ୍‌ସିବି ମେଡ଼ିକାଲ କଲେଜ ଓ ହସ୍ପିଟାଲକୁ ଯୋଗାଣରେ ବିଳମ୍ବ ପ୍ରସଂଗକୁ ନେଇ ହାଇକୋର୍ଟ ଅସନ୍ତୋଷ ବ୍ୟକ୍ତ କରିଛନ୍ତି। ଜଷ୍ଟିସ୍ ସମ୍ପଦ କୁମାର ସାହୁ ଓ ଜଷ୍ଟିସ୍ ଭି.ନରସିଂହଙ୍କୁ ନେଇ ଗଠିତ ଖଣ୍ଡପୀଠରେ ଏ ସଂପର୍କିତ କନସ୍‌ଆର୍ଡ଼ ବିଲ୍‌କଣା ପାଳନ କରି ଓଡ଼ିଶା ରାଜ୍ୟ ଔଷଧ ନିଗମ (ଓଏଏସଏଏଏଲ) ଏମଟି ଡିଭିଜନ୍‌ରେ ଯୋଗାଣ ରୁକ୍ତ ଭର୍ତ୍ତିଆଳ ବ୍ୟବସ୍ଥାରେ ହାତର ହୋଇଥିଲେ। କେତେକ ମେସିନ ଯୋଗାଣ ପାଇଁ ତଦାୟାତ୍ମକ ଚେଷ୍ଟାରେ ଜଣେ କେବଳ ଅଂଶ ଗ୍ରହଣ କରୁଥିବାରୁ ପୁଣି

ନେଇ ହାଇକୋର୍ଟ ଆଜି ଔଷଧ ନିଗମ ଓ ରାଜ୍ୟ ସରକାରଙ୍କଠାରୁ ଜବାବ ଲୋଡ଼ିଥିଲେ। ଯଥାଶୀଘ୍ର ଉଚ୍ଚସ୍ତରୀୟ ବୈଠକରେ ଏପରି ପ୍ରସଙ୍ଗରେ ନିଷ୍ପତ୍ତି ନେବାକୁ ରାଜ୍ୟ ସରକାରଙ୍କୁ ହାଇକୋର୍ଟ କହିଛନ୍ତି।

ଏଥିସହ ଯଥାଶୀଘ୍ର ଏମଆରଆଇ, ସିଟି ସ୍କାନ, ଇସିଟି ମେସିନ, ଭିଲୁଆଲ ପେଡିମିଟର, ଇକୋ ମେସିନ ଏସ୍‌ସିବିକୁ ଉପଲବ୍ଧ କରାଯିବା ଉପରେ ହାଇକୋର୍ଟ ଗୁରୁତ୍ୱାହେତୁ କହିଛନ୍ତି। ଉଚ୍ଚସ୍ତରୀୟ ଉପାଦାନ ଯୋଗାଣ ବିଳମ୍ବିତ ହେଉଛି। ଏଥି ସହିତ ଚେଷ୍ଟା ପରେ କମ୍ପାନୀକୁ ପ୍ରଦାନ କରାଯାଉଥିବା ପର୍ଟେକ୍ ଅର୍ଡର ୩/୪ ମାସ ପରେ ମଧ୍ୟ ମେସିନ ଯୋଗାଣ ଦିଆଯାଉଛି। ଏଭଳି ବିଳମ୍ବ ପ୍ରସଙ୍ଗକୁ

ଘରୋଇ ଡାକ୍ତରଖାନାକୁ ଗୋଡ଼ାଇଲାଣି ଆୟୁଷ୍ମାନ ଭୂତ

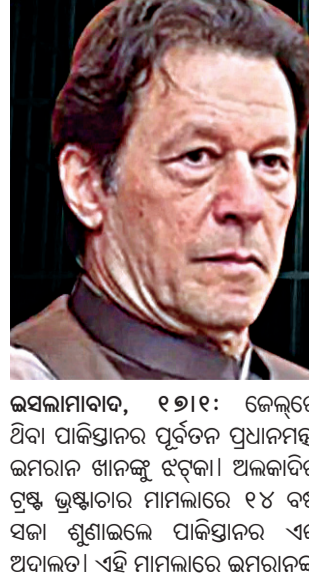
ଭୁବନେଶ୍ୱର, ୧୭।୧ (ସଂଚାର ବ୍ୟୁରୋ): ବିକୃତ ସ୍ୱାସ୍ଥ୍ୟ କଲ୍ୟାଣ ଯୋଜନା (ଯାହା ଏବେ ଗୋପବନ୍ଧୁ କନ ଆରୋଗ୍ୟ ଯୋଜନା)ରେ ତାଲିକାଭୁକ୍ତ ହୋଇ ବିକୃତସ୍ୱାସ୍ଥ୍ୟ ଯୋଗାଣିତା ଘରୋଇ ଡାକ୍ତରଖାନାମାନଙ୍କୁ ଏବେ ଆୟୁଷ୍ମାନ ଭୂତ ଗୋଡ଼ାଇଲାଣି। ରାଜ୍ୟରେ ଆୟୁଷ୍ମାନ ଯୋଜନା ଲାଗୁ ପାଇଁ କେନ୍ଦ୍ର ସରକାରଙ୍କ ସହିତ ରାଜିନାମା ହେବାପରେ ଏବେ ଏମାନଙ୍କ ମନରେ ଛନ୍ଦନା ପଶିଛି। ବିକୃତ ସ୍ୱାସ୍ଥ୍ୟ କଲ୍ୟାଣ ଯୋଜନାରେ ବିକୃତ ସ୍ୱାସ୍ଥ୍ୟ ସରକାର ବର୍ଷକୁ ହାରାହାରି ୩୦୦୦ କୋଟି ଟଙ୍କା ବ୍ୟୟ କରୁଛନ୍ତି। ଏହିସବୁ ଅର୍ଥ ତାଲିକାଭୁକ୍ତ ଘରୋଇ ଡାକ୍ତରଖାନାଗୁଡ଼ିକ ନେଉଛନ୍ତି। ଏହି ଯୋଜନାରେ ବିକୃତସ୍ୱାସ୍ଥ୍ୟ ଯୋଗାଣପାଇଁ ରାଜ୍ୟ ସରକାରଙ୍କ ନିକଟରେ ରାଜ୍ୟ ଭିତରେ ଥିବା ୭୦୯ଟି

ଡାକ୍ତରଖାନା ତାଲିକାଭୁକ୍ତ ହୋଇଥିବାବେଳେ ରାଜ୍ୟ ବାହାରର ୧୮୮ଟି ଡାକ୍ତରଖାନା ତାଲିକାରେ ରହିଛନ୍ତି। ଏହି ଯୋଜନାରେ ପୁରୁଷଙ୍କ ପାଇଁ ବର୍ଷକୁ ୫ଲକ୍ଷ ଏବଂ ମହିଳାଙ୍କ ପାଇଁ ୧୦ଲକ୍ଷ ଟଙ୍କା ପର୍ଯ୍ୟନ୍ତ ଖର୍ଚ୍ଚ ହେବାର ବ୍ୟବସ୍ଥା ରହିଛି। ତେବେ ତାଲିକାଭୁକ୍ତ କିଭଳି ସେବା ଯୋଗାଇ କେତେ ଡାକ୍ତରଖାନାଗୁଡ଼ିକ କେଉଁ ରୋଗୀଙ୍କୁ ପରିମାଣର ଅର୍ଥ ନେଉଥିଲେ ତାହାର

ପ୍ରାୟତଃ ଅନୁଧ୍ୟାନ ହେଉନଥିଲା। ଯେହେତୁ ସହଜରେ ସରକାରୀ ଅର୍ଥ ମିଳୁଥିଲା ତେଣୁ ରୋଗୀଙ୍କୁ କିଭଳି ବିଏସ୍‌କେୟୁଇ କାର୍ଡରେ ସେବା ଯୋଗାଇଦେବ ସେଥିପାଇଁ ଡାକ୍ତରଖାନାଗୁଡ଼ିକ ସ୍ୱତନ୍ତ୍ର ସେଲ୍ ଖୋଲିଥିଲେ। ଯେଉଁମାନଙ୍କର ଏହି କାର୍ଡ ରହିଛି ସେମାନଙ୍କୁ ସ୍ୱତନ୍ତ୍ର ସେବା ମିଳିବା ସହିତ ଅନେକ ସ୍ଥଳରେ ମୋଟା ଅକ୍ଷୟ ଖର୍ଚ୍ଚ ବି ଦେଖାଯାଉଛି। କାର୍ଡ ନଥିବା ଲୋକଙ୍କୁ ବିକିସ୍ତ୍ରାଲୟ ସହିତ ମୂଲ୍ୟାଙ୍କନ କରୁଥିବାବେଳେ ଯେଉଁମାନଙ୍କର କାର୍ଡ ରହିଛି ସେମାନଙ୍କୁ ଆଖିବୁଜା ପରୀକ୍ଷା ନିରୀକ୍ଷା ସହିତ ବିକିସ୍ତ୍ରା ବାବଦରେ ଖର୍ଚ୍ଚ ହେଉଛି। ରାଜ୍ୟରେ ବିଏସ୍‌କେୟୁଇ କାର୍ଯ୍ୟକାରୀ ପରଠାରୁ ତାଲିକାଭୁକ୍ତ ଅନେକ ଘରୋଇ ଡାକ୍ତରଖାନା ଆର୍ଥିକ

ଦୃଷ୍ଟିରୁ ସୁକ୍ଷ୍ମ ହେବା ସହିତ ସେମାନଙ୍କ କାୟା ବିସ୍ତାର କରିବାରେ ସମର୍ଥ ହୋଇଛନ୍ତି। ବିଏସ୍‌କେୟୁଇ ପାଇଁ ସ୍ୱତନ୍ତ୍ର ସେଲ୍ ଖୋଲାଯିବା ସହିତ ସେଠାରେ ଅଧିକରୁ ଅଧିକ କର୍ମଚାରୀ ନିଯୁକ୍ତ କରିଛନ୍ତି। ଡାକ୍ତରମାନଙ୍କୁ ହାତ କରି ଯେଉଁ ବିକିସ୍ତ୍ରା ସରକାରୀ ଡାକ୍ତରଖାନାରେ ମାଗାଣରେ ମିଳିପାରିବ ସେହି ବିକିସ୍ତ୍ରା ଘରୋଇ ଡାକ୍ତରଖାନାରେ ବିଏସ୍‌କେୟୁଇ କାର୍ଡ ନଥିବାରୁ ଯୋଗାଣପାଇଁ ବ୍ୟବସ୍ଥା ହୋଇଛି। ବିକୃତ ସ୍ୱାସ୍ଥ୍ୟ କଲ୍ୟାଣ ଯୋଜନା ପାଇଁ ରାଜ୍ୟ ସ୍ତରରେ ଗୋଟିଏ ସେଲ୍ ଗଠନକେ ସେଠାରେ ଥିବା ଅଧିକାରୀଙ୍କର ପ୍ରାୟତଃ ବଦଳି ହୁଏନାହିଁ। ତେଣୁ ଏହି ଯୋଜନାରେ ତାଲିକାଭୁକ୍ତ ଘରୋଇ ବିକିସ୍ତ୍ରାଲୟ ପାଇଁ ଅର୍ଥ ପାଇବାରେ ସେଭଳି ଧୂ-ପୁଷ୍ପା-୬

ଇମ୍ରାନଙ୍କୁ ୧୪ ବର୍ଷ ଜେଲ୍



ପତ୍ନୀ ବୁଶ୍ରା ବିବିଙ୍କୁ ମଧ୍ୟ ୭ ବର୍ଷ ଜେଲ୍ ଦଣ୍ଡଦେବା ହୋଇଛି। ଏତଦ୍ ବ୍ୟତୀତ ଇମ୍ରାନଙ୍କୁ ୧୦ ଲକ୍ଷ ଏବଂ ତାଙ୍କ ପତ୍ନୀଙ୍କୁ ୫ ଲକ୍ଷ ଟଙ୍କାର ଜମିମାନ ନିର୍ଦ୍ଦେଶ ଦେଇଛନ୍ତି। ଏହି ଜମିମାନ ଦେଇ ନହେଲେ ତାହେଲେ ଜମିରାଜଙ୍କୁ ୬ ମାସ ଏବଂ ବୁଶ୍ରାଙ୍କୁ ୩ ମାସ ଅତିରିକ୍ତ ଜେଲଦଣ୍ଡ ଭୋଗିବାକୁ ପଡ଼ିବ। ସୂଚନାକୁ ଯାହା, ଗତ ୨୦୨୩ ଅଗଷ୍ଟରୁ ଇମ୍ରାନ ଖାନ ରାଷ୍ଟ୍ରପତି ଜେଲ୍‌ରେ ବନ୍ଦୀ କାଳ କାଟୁଛନ୍ତି। ସରକାରୀ ଉପହାର ବିକ୍ରି, ସରକାରୀ ଗୁପ୍ତ ତଥ୍ୟ ଲିକ୍, ଏବଂ ବେଆଇନ ବିବାହ ସହ ଜଡ଼ିତ ତିନୋଟି ମାମଲାରେ ସେ ଦୋଷୀ ଥିବା ପାଲଟିବାର ପୂର୍ବତନ ପ୍ରଧାନମନ୍ତ୍ରୀ ଇମ୍ରାନ ଖାନଙ୍କୁ ଝଟ୍କା। ଆଇନାଦିର ଟ୍ରଷ୍ଟ ମାମଲାରେ ପାଲଟିବାର ଅଭାବ ଗତ ବର୍ଷ ଡିସେମ୍ବରରେ ରାୟ ସଂରକ୍ଷିତ ରଖିଥିଲେ। ତେବେ ଆଜି ରାୟ ଆସିବା ପରେ ଇମ୍ରାନଙ୍କୁ ପୁଣି ଧୂ-ପୁଷ୍ପା-୬



କାର୍ବନ ଅମୃତ ଅନୁଚିତ୍ତା

ଗୁରୁ-ଗୁରୁଙ୍କ ନାମ କାର୍ତ୍ତବ୍ୟ କଲେ ସମସ୍ତ ପାପ ଦୂରୀଭୂତ ହୁଏ, ଗୁରୁଙ୍କ ମୁଖ୍ୟ ସୁରାଣ କଲେ ସମସ୍ତ ଦୁଃଖକଷ୍ଟ ଦୂର ହୋଇଯାଏ, ଗୁରୁଙ୍କ ପାଦ ସ୍ପର୍ଶ କଲେ ଆତ୍ମାକାରଣ ସୁଅ ଛୁଟେ ଏବଂ ଗୁରୁଙ୍କ ଶ୍ରୀପଦରେ ନିଜକୁ ସମ୍ପୂର୍ଣ୍ଣ ସମର୍ପଣ କରି ଦେଲେ କାର୍ବନ ପରମ ଲକ୍ଷ୍ୟରେ ପହଞ୍ଚି ଯାଇହୁଏ।

SANCHAR

ସଂଚାର

ଶନିବାର ୧୮ ଜାନୁଆରୀ ୨୦୨୫, ଭୁବନେଶ୍ୱର

Saturday 18 January 2025 Bhubaneswar

ଗ୍ରହଣ ମନ୍ଦବୁଦ୍ଧି

ଆମେରିକା ରାଷ୍ଟ୍ରପତି ନିର୍ବାଚନ ସମଗ୍ର ବିଶ୍ୱ ପାଇଁ ଏକ ବଡ଼ ଘଟଣା। କାରଣ ଆମେରିକା ରାଷ୍ଟ୍ରପତି ବିଶ୍ୱ ନେତା ଭାବେ ପରିଚିତ ହୁଅନ୍ତି। ତାଙ୍କ ବ୍ୟକ୍ତିତ୍ୱ, ନେତୃତ୍ୱ ଏବଂ ନୀତି ଓ ନୈତିକତା ସମଗ୍ର ବିଶ୍ୱକୁ ପ୍ରଭାବିତ କରିଥାଏ। ତାଙ୍କର ସାମାନ୍ୟ ଭୁଲ ନିଷ୍ପତ୍ତି ସମଗ୍ର ମାନବଜାତି ପାଇଁ ମହଙ୍ଗା ପଡ଼ିଥାଏ। ଯଦି ଆମେରିକା ରାଷ୍ଟ୍ରପତି ଜଣେ ଆଦର୍ଶ ବ୍ୟକ୍ତି ବା ନେତା ହେବେ ତେବେ ଏହା ସ୍ୱାଗତଯୋଗ୍ୟ ହୋଇଥାଏ। ଜଣେ ଖ୍ରୀଷ୍ଟିୟାନ, ଆତ୍ମାତ୍ମା ଲିଙ୍ଗ, ଏବଂ ଏକ କେନ୍ଦ୍ରୋଦ୍ଧୃତ ଭଳି ମହାନ ବ୍ୟକ୍ତି ଯେଉଁ ଦେଶର ରାଷ୍ଟ୍ରପତି ହୋଇଛନ୍ତି, ସେଠାରେ ଏଭଳି ଅନେକ ବ୍ୟକ୍ତି ହାତୀର ହାତୀର ଦଖଲ କରିଛନ୍ତି। ଯାହାର କୁପରିଣାମ ସମଗ୍ର ବିଶ୍ୱବାସୀଙ୍କୁ ଭୋଗିବାକୁ ପଡ଼ିଛି। ଏବେ ତୋନାଲୁ ଗ୍ରହଣ ପାଇଁ ବିଶ୍ୱବାସୀଙ୍କ ଚିନ୍ତା ବଢ଼ିଯାଇଛି। କ୍ଷମତା ଦଖଲ କରିବା ପୂର୍ବରୁ ତାଙ୍କର ବିବାଦୀୟ ବୟାନ ଉପରେ ନିଜର ସ୍ପଷ୍ଟୀକରଣ ଏବଂ ଅଭିପ୍ରାୟ ସ୍ପଷ୍ଟ କରିବା ଉପରେ ନିଜର ସମ୍ପୂର୍ଣ୍ଣ ମୁଣ୍ଡରେ ତାଳ ବାଜିବା ପରି ସେ ରାଷ୍ଟ୍ରପତି ପଦକୁ ଫେରିବା ପୂର୍ବରୁ ଅନେକ ସମସ୍ୟା ସୃଷ୍ଟି କରିବାର ସଙ୍କେତ ଦେଖାଯାଇଛି। ଆସନ୍ତା ୨୦ ତାରିଖରେ ଆମେରିକାର ନୂତନ ରାଷ୍ଟ୍ରପତି ଭାବେ ରିପବ୍ଲିକନ ପାର୍ଟିର ତୋନାଲୁ ଗ୍ରହଣ ଦାୟିତ୍ୱ ଗ୍ରହଣ କରିବେ। ରାଷ୍ଟ୍ରପତି ଭାବେ ଗ୍ରହଣ କରିବା ଏହା ହେବ ଦ୍ୱିତୀୟ ପାଳି। ୨୦୧୬ରୁ ୨୦୨୦ ପର୍ଯ୍ୟନ୍ତ ସେ ପ୍ରଥମ ପାଳିରେ ଆମେରିକା ରାଷ୍ଟ୍ରପତି ହୋଇଥିଲେ। ୨୦୨୦ ନିର୍ବାଚନରେ କିନ୍ତୁ ସେ କୋ ବାଇଡେନଙ୍କୁ ପରାଜିତ ହୋଇଥିଲେ। ଏହାକୁ ସେ ସହଜରେ ଗ୍ରହଣ କରିପାରିନଥିଲେ। ସେଥିପାଇଁ ଆମେରିକାର ବିଭିନ୍ନ ସ୍ତରରେ ହିଂସାକାଣ୍ଡ ସୃଷ୍ଟି ହୋଇଥିଲା। ଜଣେ ପୂର୍ବତନ ରାଷ୍ଟ୍ରପତିତତ୍ତ୍ୱକାଳୀନ ଏଭଳି ଆଚରଣ ଆଶା କରାଯାଉନଥିଲା। ଗ୍ରହଣର ଅଭିଯୋଗ ଥିଲା ଭୋଟ ଖାଲିଆଡ଼ି କରାଯାଇ ତାଙ୍କୁ ପରାଜିତ କରାଯାଇଛି। କିନ୍ତୁ ବାସ୍ତବ କଥା ହେଲା କୋଭିଡ ମୁକାବିଲାରେ ତାଙ୍କର ବିଫଳତା ତାଙ୍କ ପାଇଁ କାଳ ହେଲା। ସେତେବେଳେ ସେ କହିଥିଲେ ଯେ, ସେ ପୁଣି ହାତୀର ହାତୀର ଫେରିବେ। ବାସ୍ତବରେ ତାହା ହିଁ ହେଲା। ୨୦୨୪ ନଭେମ୍ବରରେ ଅନୁଷ୍ଠିତ ଆମେରିକା ରାଷ୍ଟ୍ରପତି ନିର୍ବାଚନରେ ଗ୍ରହଣ ତାଙ୍କ ପ୍ରତିଦ୍ୱନ୍ଦ୍ୱି ଟେମୋକ୍ରାଟିକ ପାର୍ଟିର କମଳା ହାରିସଙ୍କୁ ପରାଜିତ କରିଛନ୍ତି। ଗ୍ରହଣ ବିରୁଦ୍ଧ ପଛରେ ଅନେକ କାରଣ ରହିଛି। ତେବେ ଆମେରିକାରେ ଜନମତ ଗ୍ରହଣ ସମ୍ପର୍କରେ ଯାଇଛି ଏହାକୁ ସ୍ୱୀକାର କରିବାକୁ ପଡ଼ିବ। କମଳା ହାରିସଙ୍କ ନେତୃତ୍ୱ ଓ ବ୍ୟକ୍ତିତ୍ୱ ସମ୍ବନ୍ଧରେ ଆମେରିକାବାସୀଙ୍କୁ ପସନ୍ଦ ଆସିନାହିଁ। କମଳା ମଧ୍ୟ ବହୁ ବିଳମ୍ବରେ ପ୍ରଚାର ଆରମ୍ଭ କଲେ। ବାଲଭେନ ପ୍ରତିଦ୍ୱନ୍ଦ୍ୱିତାକୁ ବହୁ ବିଳମ୍ବରେ ଓହ୍ଲାଇଲେ। ଏହା ହିଁ ଟେମୋକ୍ରାଟିକ ପାର୍ଟିର ପରାଜୟ ପଛରେ ମୁଖ୍ୟ କାରଣ। ଯାହା ବି ହେଉ ଗ୍ରହଣ ୨୦୨୪ ନିର୍ବାଚନ କିମ୍ବା ଆମେରିକାରେ ନୂଆ ଇତିହାସ ସୃଷ୍ଟି କରିଛନ୍ତି। ଆମେରିକା ହେଉଛି ବିଶ୍ୱର ସବୁଠାରୁ ଶକ୍ତିଶାଳୀ ଗଣତାନ୍ତ୍ରିକ ରାଷ୍ଟ୍ର। ଆମେରିକା ରାଷ୍ଟ୍ରପତି ହେଉଛନ୍ତି ବିଶ୍ୱନେତା। ତାଙ୍କୁ ପ୍ରାୟ ସମଗ୍ର ବିଶ୍ୱ ଆନେକ କିଛି ଆଶା କରନ୍ତି। ବିଶ୍ୱ ଶାନ୍ତି ଏବଂ ଆର୍ଥିକ ସ୍ଥିରତା ଆମେରିକା ଉପରେ ଅନେକାନ୍ତରେ ନିର୍ଭର କରିଥାଏ। ତେଣୁ ସ୍ୱାଭାବିକ ଭାବେ ଆମେରିକା ରାଷ୍ଟ୍ରପତି ଜଣେ ନିର୍ବାଚନୀୟ, ପରିପୂର୍ଣ୍ଣ ଏବଂ ସ୍ଥିରପୁଞ୍ଜ ନେତା ଭାବେ ଉଦ୍ଭବ। କୃତନୈତିକ ଏବଂ ରାଜନୈତିକ ପ୍ରଭାବରେ ସମ୍ବଳିତ ରକ୍ଷା କରିବା ତାଙ୍କର ଦାୟିତ୍ୱ। ରୁଷ, ଚୀନ, ଭାରତ, ବ୍ରିଟେନ, ଫ୍ରାନ୍ସ, ଜର୍ମାନୀ, ଅଷ୍ଟ୍ରେଲିଆ, କାମ୍ବୋଡିଆ ପ୍ରମୁଖ ରାଷ୍ଟ୍ର ସହ ଉତ୍ତମ ସମ୍ପର୍କ ରକ୍ଷା କରିବା ତାଙ୍କର ଦାୟିତ୍ୱ। ବିଶ୍ୱର କୌଣସି ଅଞ୍ଚଳରେ ଯୁଦ୍ଧ ଲାଗିଲେ ଏହାର ସମାଧାନ କରିବା, ସମଗ୍ର ବିଶ୍ୱର ଆତଙ୍କଭୀତର ଲୋଭ କରିବା, ଜନକର୍ମ ପରିବର୍ତ୍ତନ ପ୍ରଭାବକୁ ରୋକିବା ଏବଂ ବିଶ୍ୱରେ ମୁଦ୍ରାସ୍ଥାପନ ନିୟନ୍ତ୍ରଣ କରିବା ଲାଗି ଉଚିତ ପଦକ୍ଷେପ ନେବା ତାଙ୍କ କର୍ତ୍ତବ୍ୟ। ତାଙ୍କର ଦିଗ୍ଠାଦରା ନୀତି ହେଉ ବା ଉତ୍ତର କୋରିଆର ଏକଜନ୍ତୁବାଦୀ ଶାସକର ମାନବାଧିକାର ଉଲ୍ଲଙ୍ଘନ ସମସ୍ୟା ଏସବୁର ସମାଧାନ ରାସ୍ତା ବାହାର କରିବା ଆମେରିକା ରାଷ୍ଟ୍ରପତିଙ୍କ ଦାୟିତ୍ୱ। ଏହା ଉଚିତର ଆମେରିକା ଏବଂ ଆମେରିକାବାସୀଙ୍କ ସ୍ୱାର୍ଥ ରକ୍ଷା କରିବା ମଧ୍ୟ ତାଙ୍କର ଦାୟିତ୍ୱ। ଆମେରିକା ପ୍ରଥମେ ଏହି ନୀତିକୁ ଆପଣାଇ ଗ୍ରହଣ ନିର୍ବାଚନରେ ଜନମତ ହାସଲ କରିଥିଲେ। ଏଥିରେ କିଛି ଅସୁବିଧା ନାହିଁ, କିନ୍ତୁ ରାଷ୍ଟ୍ରପତି ଭାବେ ନିଜ ଦୃଷ୍ଟିରେ ପାଳି ଆରମ୍ଭ କରିବା ପୂର୍ବରୁ ଗ୍ରହଣ ସେପରିକି ଭାବେ ଆଚରଣ ପ୍ରଦର୍ଶନ କରୁଛନ୍ତି ଏବଂ ପାଗଳଙ୍କ ଭଳି ପୁଲିସ କରୁଛନ୍ତି ତାହା ସମଗ୍ର ବିଶ୍ୱ ଏବଂ ମାନବସମାଜ ପାଇଁ ବିଚାର କାରଣ। ଆମେରିକାର ସ୍ୱାର୍ଥ ରକ୍ଷା ନିମନ୍ତେ ବିଶ୍ୱ ସମୁଦାୟକୁ ଅପ୍ରତିହତ ପକାଇବା ଏବଂ ଅନ୍ୟକୁ ଅପମାନିତ କରିବାର ଅଧିକାର ଗ୍ରହଣ ନାହିଁ। ରକ୍ଷିତ ଓ ଯୁକ୍ତମତ ମଧ୍ୟରେ ଚାଲିଥିବା ଯୁଦ୍ଧ ଏବଂ ମଧ୍ୟପୂର୍ବରେ ଚାଲିଥିବା ଲକ୍ଷେଇରେ କିପରି ଶୀଘ୍ର ବିରାମ ଲାଗିବ ତାହାକୁ ସୁନିଶ୍ଚିତ କରିବା ଗ୍ରହଣର ଦାୟିତ୍ୱ। କିନ୍ତୁ ଏହା ଉପରେ କିଛି ବକ୍ତବ୍ୟ ନଦେଇ ଗ୍ରହଣ କାରଣ ଏବଂ ଗ୍ରାମିଣାଞ୍ଚଳ ଅଧିକାର କରିବା ଲାଗି ଦେଖିଥିବା ପ୍ରସ୍ତାବ ଅତ୍ୟନ୍ତ ନିମ୍ନମାନର। ତାଙ୍କୁ ଏହାର ବିଶ୍ୱାସନୀୟ ନୀତି ପାଇଁ ବିଶ୍ୱ ସମୁଦାୟ ନିନ୍ଦା କରନ୍ତି। କିନ୍ତୁ ଗ୍ରହଣ ଆଚରଣ ଏବଂ ଉତ୍ତରରେ ଜିନ ପିଙ୍ଗୁ ମଧ୍ୟ ଚପିଗଲେ। କାରଣାତ୍ମା ବିଶ୍ୱର ଏକ ବହୁତ ଧନଶାଳୀ ଗଣତାନ୍ତ୍ରିକ ରାଷ୍ଟ୍ର। ଏହାକୁ ଆମେରିକା ନିଜର ଏକ ରାଜ୍ୟରେ ପରିଣତ କରିବାକୁ ଚିନ୍ତା କରିବା ମଧ୍ୟ ନିନ୍ଦନୀୟ। ଏହା କାରଣାତ୍ମା ସର୍ବଭୋଗ୍ୟ ପ୍ରତି ଏକ ତାତ୍ତ୍ୱିକ। ସେହିପରି ଗ୍ରାମିଣାଞ୍ଚଳ ଆମେରିକାର ୫୧ତମ ରାଜ୍ୟର ମାନଦତ୍ତ ଦେବା ଲାଗି ଗ୍ରହଣ ପ୍ରସ୍ତାବ ତାଙ୍କ ପାଗଳାମିକୁ ପ୍ରମାଣିତ କରୁଛି। ଆଗାମୀ ୬ ବର୍ଷ ପାଇଁ ଗ୍ରହଣ ପ୍ରସ୍ତାବ ଗ୍ରହଣ କରିବେ। ଆମେରିକା ରାଷ୍ଟ୍ରପତି ଭାବେ ଯଦି ସେ ବାସ୍ତବରେ ଏଭଳି ଆଚରଣ ପ୍ରଦର୍ଶନ କରନ୍ତି ଏବଂ ଏଭଳି ଆଭିମୁଖ୍ୟ ଗ୍ରହଣ କରନ୍ତି, ତେବେ ଏହା ବିପଜ୍ଜନକ ସାଧ୍ୟତ୍ୱ ହେବ। ଭାରତ ଏଥିପ୍ରତି ସତର୍କ ରହିବା ଉଚିତ। ଗ୍ରହଣ ଧମକ ବା ଲୁକ୍ଷମେଳା ଆଗରେ ଭାରତ ମୁଣ୍ଡ ନୁଆଁଇବା ଅନୁଚିତ। ନିଜ ପ୍ରଥମ ପାଳିରେ ଭାରତ ସହ ଗ୍ରହଣ ଉତ୍ତମ ସମ୍ପର୍କ ରକ୍ଷା କରିଥିଲେ। ଭାରତର ପ୍ରଧାନମନ୍ତ୍ରୀ ନରେନ୍ଦ୍ର ମୋଦିଙ୍କ ସହ ତାଙ୍କର ବ୍ୟକ୍ତିଗତ ସମ୍ପର୍କ ଅତି ଉତ୍ତମ। ଆତଙ୍କଭୀତ ବିରୋଧରେ ତାଙ୍କର କଠୋର ଆଭିମୁଖ୍ୟ ଭାରତକୁ ସୁସାଧିତ। ତାଙ୍କର ନାଲିଆଖିକୁ ସେ ଖାତିର କରୁନଥିଲେ। ଏବେ ଆମେରିକାରେ ଭାରତ ବିରୋଧୀ ଶକ୍ତି ସମୂହ ହୋଇ ଉଠିଛନ୍ତି। ଆମେରିକାକୁ ଭାରତ ବିରୋଧରେ ଖପ୍ତସହ କରାଯାଉଛି। ଖଲିସ୍ତାନୀ ଆତଙ୍କଭୀତ ଆମେରିକାରେ ରହି ଭାରତ ବିରୋଧରେ ଖପ୍ତସହ କରୁଛନ୍ତି। ବାଲଭେନ ଏହାକୁ ଅଣଦେଖା କରୁଥିଲେ। କାରଣ ସେ ଜଣେ ନରମପକା ନେତା। ଇସଲାମିକ ମୌଳିବାଦୀଙ୍କ ପ୍ରତି ତାଙ୍କର ନରମ ଆଭିମୁଖ୍ୟ ଯୋଗୁଁ ଆତଙ୍କଭୀତ ଆଲି ଚାଲିବାନାଳ କଳକାରେ ପଡ଼ିଛି। ଏବେ ଗ୍ରହଣ ପୂର୍ଣ୍ଣପରେ ଆମେରିକାର ରାଷ୍ଟ୍ରପତି ହେଲେ ଆମେରିକାର ନୀତି ବଦଳିଯାଏ। ଆମେରିକାରେ ଯେଉଁ ଭାରତ ବିରୋଧୀ କାର୍ଯ୍ୟକଳାପ ଚାଲିଛି ସେଥିରେ ଗ୍ରହଣ ବେଳେ ଦେଖି ବୋଲି ଆଶା। କିନ୍ତୁ ସବୁ କଥାରେ ଆମେରିକା ପ୍ରଥମ ନୀତି ଗ୍ରହଣଯୋଗ୍ୟ ନୁହେଁ। ଆମେରିକା ହେଉଛି ବିଶ୍ୱର ସବୁଠାରୁ ଶକ୍ତିଶାଳୀ ଗଣତାନ୍ତ୍ରିକ ରାଷ୍ଟ୍ର। ଏହାର ଅଧିକାର ସମୃଦ୍ଧ। ତେଣୁ ଆମେରିକା ରାଷ୍ଟ୍ରପତି କେବଳ ଗୋଟିଏ ଦେଶର ରାଷ୍ଟ୍ରମୁଖ୍ୟ ବୋଲି ନିଜକୁ ବିଚାରକଲେ ତାହା ଗ୍ରହଣୀୟ ନହୋଇପାରେ। ସେ ହେଉଛନ୍ତି ବିଶ୍ୱନେତା। ତେଣୁ ଗ୍ରହଣ ନିଜକୁ ବିଶ୍ୱନେତା ଭାବେ ବିଚାର କରି ସମଗ୍ର ବିଶ୍ୱର କଲ୍ୟାଣ ପାଇଁ, ମାନବଜାତିର ସୁରକ୍ଷା ନିମନ୍ତେ କାର୍ଯ୍ୟ କରିବା ଉଚିତ। ଭାରତ ସହିତ ତାଙ୍କର ପ୍ରସଙ୍ଗରେ ଗ୍ରହଣର ପୂର୍ବରୁ ମତ ପାର୍ଥକ୍ୟ ରହିଛି। ଏବେ ବି ଏହା ଲାଗି ରହିଛି। ଆମେରିକାକୁ ଆମଦାନୀ ହେଉଥିବା ସାମଗ୍ରୀ ଉପରେ ଭାରତ ମାତୃପିକ ଭୂମି ବିଦାରଣ ହୋଇ ସେ ଅଭିଯୋଗ କରିଛନ୍ତି। ଏହା ସତ ହୋଇପାରେ। କିନ୍ତୁ ଭାରତ ନିଜ ସ୍ୱାର୍ଥ ରକ୍ଷା ପାଇଁ ଏପରି କରିବେ। ଏହା ଉପରେ ନେତା ସରକାର ପୁନର୍ବିଚାର କରିବା ଉଚିତ। ତେବେ ଗ୍ରହଣ ବାସ୍ତବରେ କିଛି ନିଷ୍ପତ୍ତି ନେବା ଉଚିତ ନୁହେଁ। କାରଣାତ୍ମା ଓ ଗ୍ରାମିଣାଞ୍ଚଳ ଦଖଲ ପାଇଁ ଗ୍ରହଣ ଆଶାମୟ ତାଙ୍କ ମନ୍ଦବୁଦ୍ଧି ଏବଂ ଅନୈତିକ ବିଚାରଧାରା ତଥା ଅଧିକାରକୁ ପ୍ରମାଣିତ କରୁଛି। ଏଥିପ୍ରତି ଭାରତ ସତର୍କ ରହିବା ଉଚିତ। ଆମେରିକା ସହିତ କୃତନୈତିକ ପ୍ରଭାବରେ ଉତ୍ତମ ସମ୍ପର୍କ ରକ୍ଷା କରାଯିବା ଉଚିତ। କିନ୍ତୁ ଏହା ସହିତ ସେହି ଗଣତନ୍ତ୍ର ନିଜକୁ ଆନୁନିତ୍ୟଶୀଳ କରିବାକୁ ପ୍ରୟତ୍ନ ଲାଗି ରଖିବା ଉଚିତ। ଗ୍ରହଣ ଅଧିକାର ଆମେରିକା ପାଇଁ ବିପଦ କାରଣ ହୋଇପାରେ। ସେ ମନେ ରଖିବା ଉଚିତ ଯେ ଆମେରିକାବାସୀ ତାଙ୍କୁ ଏକ ନିର୍ଦ୍ଦିଷ୍ଟ ସମୟ ପାଇଁ ଦାୟିତ୍ୱ ହସ୍ତାନ୍ତରିତ କରିଛନ୍ତି। ସେ ସବୁଦିନ କ୍ଷମତାରେ ହେବେ ନାହିଁ। ଯେଉଁ ଦାୟିତ୍ୱ ତାଙ୍କୁ ମିଳିଛି ତାହାକୁ ସେ ନିଷ୍ଠାରେ ସହ ତୁଲାଇଲେ ଇତିହାସ ତାଙ୍କୁ ମନେ ରହିବ।

ହିନ୍ଦୁ ଧାର୍ମିକ ପରମ୍ପରାରେ ତ୍ରିବେଣୀ ଅମାବାସ୍ୟା



ଅଲେଖ ଚନ୍ଦ୍ର ସାମଲ

ଗଙ୍ଗା, ଯମୁନା, ସରସ୍ୱତୀଙ୍କର ମିଳନ ସ୍ଥଳରେ ମାଧବ ଉପସ୍ଥିତ ଥିବାରୁ ତାଙ୍କୁ ତ୍ରିବେଣୀ ସଙ୍ଗମ କୁହାଯାଏ। ତାଙ୍କୁ ସ୍ମରଣ କରିବା ପାଇଁ ଏହି ଅମାବାସ୍ୟାର ନାମ କରଣ କରାଯାଇଅଛି। ସୂର୍ଯ୍ୟମୁଖୀ ସ୍ନାନ ଯୋଗେ ଯାହା ବୃକ୍ଷାଏ ସୂର୍ଯ୍ୟ ନାରାୟଣ (ପ୍ରତ୍ୟକ୍ଷ ବର୍ଣ୍ଣନା ଦେଉଥିବା ଦେବତା)ଙ୍କ ଉଦ୍ଦେଶ୍ୟରେ ସୂର୍ଯ୍ୟୋଦୟ ପୂର୍ବରୁ ଅର୍ଥାତ୍ ୩.୩୦ରୁ ୪ ଟା ମଧ୍ୟରେ ମହୋଦଧିରେ ସ୍ନାନ କିମ୍ବା ନଦୀ ଓ ଝରଣାରେ ସ୍ନାନ କରି ସୂର୍ଯ୍ୟୋଦୟ ଦେବାର ବିଧି ରହିଛି। କାରଣ ନମସ୍କାର ପ୍ରିୟ ସୂର୍ଯ୍ୟ ଅଙ୍କଳରେ ପ୍ରିୟ ବିଷ୍ଣୁ ଜଳ ପ୍ରିୟ ମହାଦେବ ବ୍ରାହ୍ମଣ ଭୋକନ ପ୍ରିୟ ଯାହା ଶାସ୍ତ୍ର କୁହନ୍ତି। ଓଡ଼ିଶାରେ ରହିଥିବା ପ୍ରମୁଖ ଶକ୍ତିପୀଠ ମଧ୍ୟରେ ମା' ବିରଜାଙ୍କ ଶକ୍ତିପୀଠ ଅନ୍ୟତମ। ଓଡ଼ିଶାର ଯାଜପୁର ଜିଲ୍ଲାରେ ଅବସ୍ଥିତ ମା'ବିରଜାଙ୍କ ମନ୍ଦିର, ଖୁବ୍ ପୁରାତନ ଦେବୀ ମନ୍ଦିର। ଏହି କ୍ଷେତ୍ର ବିରଜାକ୍ଷେତ୍ର ନାମରେ ମଧ୍ୟ ପରିଚିତ। ଏଠାରେ ଦେବୀ ଦୁର୍ଗାଙ୍କୁ ରୂପରେ ପୂଜା ପାଆନ୍ତି। ଗୋଟିଏ ଭୂଜଳରେ ତ୍ରିଶୁଳ ଓ ଅନ୍ୟ ଭୂଜଳରେ ଦେବୀ ମହିଷାସୁରର ଲାଙ୍ଗୁଳ ଧରିଥିବାର ଦେଖାଯାଏ। ଦେବୀ ନିଜ ମୁକୁଟରେ ଗଣେଶ, ଶିବଲିଙ୍ଗ, ଯୋନି, ନାଗରାଜ ଓ ଅର୍ଦ୍ଧଚନ୍ଦ୍ର ଧାରଣ କରିଥାନ୍ତି। ପୁରାଣ ଅନୁସାରେ ଦେବୀ ସମସ୍ତ ରକୋଗୁଣକୁ ଧୋଇ ଦେଉଥିବାରୁ ତାଙ୍କର ନାମ ବିରାଜ ହୋଇ ଏହି କ୍ଷେତ୍ରର ନାମ ବିରଜାକ୍ଷେତ୍ର ହୋଇଛି। ମା'ବିରଜା ଏହି ପୀଠରେ ଅଧିଷ୍ଠାତ୍ରୀ ଦେବୀ। ସେ ବିଭିନ୍ନ ସମୟରେ ବିଭିନ୍ନ ବେଶ ହୋଇ ଭକ୍ତମାନଙ୍କୁ ବର୍ଣ୍ଣନା ଦେଇଥାନ୍ତି। ଏହି ପବିତ୍ର ତ୍ରିବେଣୀ ଅମାବାସ୍ୟା ମା' ବିରଜାଙ୍କ ଜନ୍ମଦିନ। ସେଥିଲାଗି ଚଳଚଳଣି ହୋଇଉଠେ ବିରଜାକ୍ଷେତ୍ର। ଏହା ମା'ଙ୍କର ମୁଖ୍ୟପର୍ବ ହୋଇଥିବାରୁ ପୀଠକୁ ସୁସଜ୍ଜିତ ଆଲୋକମାନରେ ସଜାଯାଇ ଉତ୍ସବ ପାଳନ କରାଯାଏ। ଏହି ଦିନ ମା'ବାସିନ୍ତା ରୂପରେ ଭକ୍ତମାନଙ୍କୁ ବର୍ଣ୍ଣନା ଦେଇଥାନ୍ତି। ତାଙ୍କୁ ସୁନା ଅଙ୍କଳରେ ଓ ହଳଦୀ ରଙ୍ଗର ବସ୍ତ୍ର ପରିଧାନ କରାଯାଇ ବ୍ରହ୍ମାଙ୍କ ସହିତ ଗାୟତ୍ରୀ ମନ୍ତ୍ର ଦ୍ୱାରା ପୂଜା କରାଯାଏ। ଯାହାକି ବ୍ରହ୍ମାଣ୍ଡରେ ଉଲ୍ଲେଖ ଅଛି।

ଅଟେ। ଏହିଦିନରେ ମୌନବ୍ରତ ପାଳନ କରାଯାଏ। ମୂଳ ଶବ୍ଦକୁ ମୌନର ଉପାଧି ହୋଇଛି। ସେଥିପାଇଁ ଏହି ବ୍ରତରେ ଯେଉଁ ଋଷି ମୌନବ୍ରତ ଧାରଣ କରି ପୂର୍ଣ୍ଣ ଭାବରେ ପାଳନ କରନ୍ତି ତାଙ୍କୁ ଭଲ ସମ୍ମାନ ଓ ପଦବୀ ମିଳେ। ଏହି ଦିନରେ ମୌନ ରହି ଗଙ୍ଗା ଓ ଯମୁନା ନଦୀରେ ସ୍ନାନ କରନ୍ତି। ଯଦି ଏହ ଅମାବାସ୍ୟା ସୋମବାର ଦିନ ପଡ଼ିଥାଏ ଏହାର ମହତ୍ତ୍ୱ ଆହୁରି ବଢ଼ିଯାଏ। ପବିତ୍ର ମାଘମାସରେ ପଡ଼ୁଥିବା ଏହି ଅମାବାସ୍ୟାରେ ଗଙ୍ଗାସ୍ନାନ କଲେ ପୁଣ୍ୟଫଳ ମିଳେ

ଗଙ୍ଗାରେ ବାସ କରିଥାନ୍ତି ଯାହା ଫଳରେ କି ଏଠାରେ ସ୍ନାନ କଲେ ସବୁ ପାପ ଦୂର କରିଦିଅନ୍ତି। ପୁରାଣ ଅନୁସାରେ ତ୍ରିବେଣୀ ଅମାବାସ୍ୟା ଦିନ ତ୍ରିବେଣୀ ସଙ୍ଗମରେ ସ୍ନାନ କଲେ ସ୍ୱର୍ଗପ୍ରାପ୍ତି ହୋଇ କାର୍ବନ ମୋକ୍ଷ ହୋଇଯାଏ ବୋଲି ବିଶ୍ୱାସ ଅଛି। ପୁରାଣ ଚର୍ଯ୍ୟାମାନଙ୍କର ରାଜା। ଏହା ଗଙ୍ଗା, ଯମୁନା ଓ ସରସ୍ୱତୀଙ୍କର ମିଳନ ସ୍ଥଳ। ତ୍ରିବେଣୀ, ବେଣୀମାଧବ, ସୋମନାଥ, ଭରଦ୍ୱାଜ ମୁନି ଆଶ୍ରମ, ବାସୁକୀନାଥ ଓ ଶେଷନାଥଙ୍କର ପବିତ୍ର ସ୍ଥାନ। ତ୍ରିବେଣୀ ଅମାବାସ୍ୟା ଦିନ ସ୍ନାନ କରି ନିତ୍ୟକର୍ମ ସାରି ତିଳ, ତିଳଲତ୍ତୁ, ତିଳତେଲ, ଥିଲା ଆଉ ବସ୍ତ୍ର ଆଦି ଦାନ କଲେ ପୁଣ୍ୟଫଳ ପ୍ରାପ୍ତ ହୁଏ ବୋଲି ବିଶ୍ୱାସ କରାଯାଏ। ଏହି ଅମାବାସ୍ୟା ଠାରୁ ଗୋଟିଏ ଦିନ, ଗୋଟିଏ ସପ୍ତାହ, ଗୋଟିଏ ମାସ କି ଗୋଟିଏ ବର୍ଷ ମୌନବ୍ରତ ଧାରଣ କଲେ ମାନସିକ ଓ ଶାରୀରିକ କଷ୍ଟ ନାଶ ହୁଏ। ପବିତ୍ର ତ୍ରିବେଣୀ ସଂଗମ ସ୍ଥଳରେ ସ୍ନାନ କଲେ ହଜାର ରାଜସଂହାର ସମାନ ଫଳ ମିଳେ। ସଂଗମସ୍ଥଳରେ ସ୍ନାନ କରିବାର ସୁଯୋଗ



ବୋଲି ବିଶ୍ୱାସ କରାଯାଏ। ମାଘମାସର ଅମାବାସ୍ୟା ଓ ପୂର୍ଣ୍ଣମୀ ବହୁତ ପବିତ୍ରଦିନ। ଏହିଦିନ ପୂର୍ଣ୍ଣିମାରେ ସୂର୍ଯ୍ୟ କି ଚନ୍ଦ୍ରକୁ କୌଣସି ନା କୌଣସି ସ୍ଥାନରେ ଗ୍ରହଣ ଲାଗିଥାଏ। ସେଥିପାଇଁ ଏହି ଦିନକୁ ଧର୍ମାତ୍ମାମାନେ ସ୍ନାନ ସାରି ଦାନ କର୍ମ କଲେ ପୁଣ୍ୟଫଳ ମିଳେ। ପୁରାଣ ଅନୁସାରେ ଏହି ଦିନ ପବିତ୍ର ନଦୀ ଗଙ୍ଗାରେ ଦେବତାମାନଙ୍କର ଉପସ୍ଥିତି ଥାଏ। ସେଥିପାଇଁ ଏହି ଦିନରେ ଗଙ୍ଗା ସ୍ନାନର ବହୁତ ମହତ୍ତ୍ୱ ଅଛି। ଭକ୍ତମାନେ ପୂର୍ବରୁ ଏକତ୍ରିତ ହୋଇ କୁଡ଼ିଆ ନଦୀ ରହିଥାନ୍ତି। ପବିତ୍ର ଅମାବାସ୍ୟାରେ ଗଙ୍ଗା-ଯମୁନା-ସରସ୍ୱତୀ ନଦୀର ସଙ୍ଗମ ସ୍ଥାନ ତ୍ରିବେଣୀ ସଙ୍ଗମରେ ସ୍ନାନ କଲେ ଶରୀର ଶୁଦ୍ଧି ହୋଇଥାଏ। ଏହି ଦିନ ମୌନ ରହିଲେ ମନର ଶୁଦ୍ଧି ଆଉ ଦାନ କଲେ ଧନ ବୃଦ୍ଧି ହୁଏ ଏବଂ ଏହି ଦିନ ଗଙ୍ଗାରେ ସ୍ନାନ କଲେ ମନୁଷ୍ୟର ଶାରୀରିକ, ଭୌତିକ ଓ ଦୈବିକ ପାପ ନାଶ ହୋଇଯାଏ। ତ୍ରିବେଣୀ ଅମାବାସ୍ୟା ଦିନ ସ୍ନାନ ସବୁ ଦେବତାମାନେ

ନଥିଲେ ତେବେ ଗୃହ କିମ୍ବା ପୁଷ୍କରିଣୀରେ ଗଙ୍ଗାଜଳ ମିଶ୍ରିତ ପାଣିରେ ସ୍ନାନ ସାରି ସୂର୍ଯ୍ୟକୁ ଉପାସନା କରି ଦାନ ଧର୍ମ କଲେ ଦେବତା ଓ ପୂର୍ବ ପୁରୁଷମାନଙ୍କର ଆଶୀର୍ବାଦ ମିଳେ। ଆଉ ଲକ୍ଷେ ବର୍ଷର ପୁଣ୍ୟଫଳ ମିଳେ ବୋଲି ବିଶ୍ୱାସ ରହିଛି। ମୂଳ ଋଷିମାନଙ୍କର ମାନ୍ୟତା ଅନୁସାରେ ତ୍ରିବେଣୀ ଅମାବାସ୍ୟାର ବହୁତ ମହତ୍ତ୍ୱ ଅଛି। ମୌନ ଅମାବାସ୍ୟା ଠାରୁ ମହାଶିବରାତ୍ରି ଯାଏ ସେମାନେ ମୌନବ୍ରତ ଧାରଣ କରନ୍ତି। ସେମାନେ ମାନକ୍ତି ଯେ, ସେତେବେଳେ ସୂର୍ଯ୍ୟଚକ୍ର ପୁରା ହେଉଥାଏ ସେତେବେଳେ ସବୁ ଜନଗଣ ଉପରେ ଏହାର ବହୁତ ପ୍ରଭାବ ପଡ଼ିଥାଏ। ଆମ ଜାଣି ଯେ, ମାନବ ଶରୀରର ୭୦ ଭାଗ ଜଳ। ତେଣୁ ସୂର୍ଯ୍ୟଚକ୍ର ପ୍ରଭାବ ଆମ ଶରୀର ଉପରେ ପଡ଼ିଥାଏ। ଏହି ପବିତ୍ର ଅମାବାସ୍ୟାକୁ ମୌନ ରହି ପାଳନ କଲେ ମନୁଷ୍ୟ ଶରୀରକୁ ବହୁତ ଉପକାର ମିଳିବ। ସହ ମାନସିକ ଶାନ୍ତି ମଧ୍ୟ ମିଳିଥାଏ।

ପୂର୍ବତନ ଡିଏଫ୍ଓ, ପଲାଇ, ବାଲିଚନ୍ଦ୍ରପୁର, ଯାଜପୁର

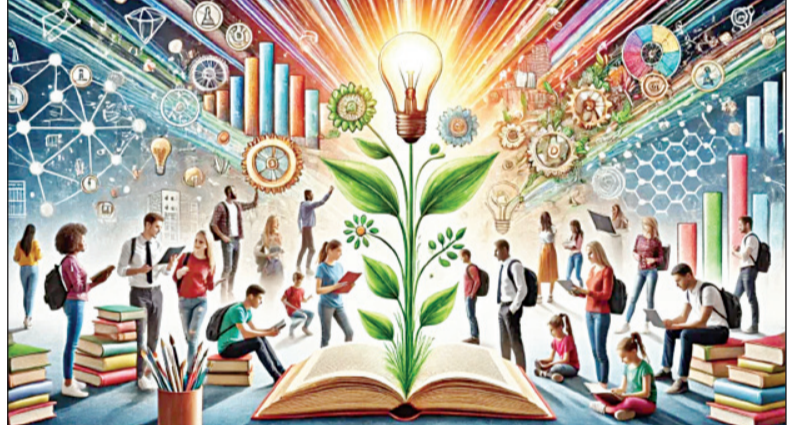
ଆମ ଶିକ୍ଷା ଆମ ସଂସ୍କୃତିର କଥା

ରାଜେଶ କୁମାର ବାରିକ

କିଛି ମିତି ଘନ ଅଧିକାର ଭିତରେ ଅଲୋକ ଚିଏ ମିଞ୍ଜି ମିଞ୍ଜି ହୋଇ କଳି ଆସୁଥିଲା କେଉଁ ଅଜଣା ସମୟରୁ। ଆମ ପାଖରେ ଲୋକମାନେ ସିନା ସେ ଆଲୋକ ରେ ଆଲୋକିତ ହେଉଥିଲେ ହେଲେ ସବୁ ଲୋକ ଆଲୋକିତ ହେବାରୁ ବଞ୍ଚିତ ରହୁଥିଲେ। ସମୟର ଚାଳେ ଚାଳେ ସେ ନିଜକୁ ଶେଷ କରିବାକୁ ଦେଲା ନାହିଁ। ଯେତେ ଝଟ ବତୀୟ ଆସିଥିଲେ ବି ନିଜକୁ ବଞ୍ଚାଇ ଆଲୋକିତ କରି ଚାଲିଥିଲା ଜନ ସମାଜକୁ। ଏକ ଜଣ ସମାଜ ଏହି ଆଲୋକିତ ଆଲୋକିତ ହୋଇ ନିଜକୁ କୃତଜ୍ଞତା ମନେ କରୁଥିଲେ। ଆଉ ପରବର୍ତ୍ତୀ ସମୟରେ ସେଇ ଜନସମାଜରେ ଆନ୍ଦୋଳନ ଏକ ବିପ୍ଳବ ଆଣିଦେଲା ଆମ ଅଞ୍ଚଳରେ ଫଳରେ ସେ ଆଲୋକ ବିରାଟ ବର୍ଣ୍ଣିକା ହୋଇ ଆଲୋକିତ କରି ଚାଲିଲା ସମଗ୍ର ଅଞ୍ଚଳକୁ। ଆଉ ଏବେ ଏକ ଆଲୋକ ର ମହାଲ ଧରି ହୋଇ ଜନ ସମାଜର ପରବର୍ତ୍ତୀ ଦାୟିତ୍ୱ ମାନେ ଛାଡ଼ି ଦେଲା ତମ୍ଭ ଭାବରେ ଛିଡା ହେଲେଣି ଭବିଷ୍ୟତ ପିଠା ମାନଙ୍କ ପାଇଁ। ନୂତନ ଆଶା ନୂତନ ଭାଷା ବ କରଣ ନେଲା ଆପଣ ମାନେ ଭାବୁଥିବେ ଆଲୋକ ଚି କିଏ ? ସେ ଜନ ସମାଜର ଦାୟିତ୍ୱ। ସେଇ ଆଲୋକ ଚି ଆଉ କିଛି ନୁହେଁ ସେ ହେଉଛି ଆମର ଏକ ଶିକ୍ଷାର ଓ ସଂସ୍କାରର ଆଲୋକ। ଆଉ ଆମେମାନେ ସେଇ ଉତ୍ତର ପିଠା ଯିଏ ଏକ ଶିକ୍ଷା ର ଆଲୋକ କୁ ନେଇ ଆଗକୁ ବଢ଼ିବୁ। ଆଉ ଏହାର ଇତିହାସ କହିବୁ।

ପାଇଁ ସେ ଅଞ୍ଚଳ ର ନାମ ଭାବିକ ଙ୍ଗ ନାମ ଅନୁସାରେ ଭଦ୍ରକ ବୋଲି କୁହାଯାଏ। ଏଠାକାର ଘଟଣାରେ ଜଣା ଯାଏ ଯେ ଖ୍ରୀ.ପୂ.୪୪୦ରୁ ପୂର୍ବରୁ ଆମ ଅଞ୍ଚଳ ରେ ଜୈନ ଧର୍ମ ର ପ୍ରଭାବ ଏବଂ ଘରେ ମୋଗାସ ରାଜା ଙ୍ଗ ପ୍ରଭାବ ରେ ବୌଦ୍ଧ ଧର୍ମ ର ପ୍ରଚାର ପ୍ରସାର ହୋଇଥିଲା। ଯାହାର ପ୍ରମାଣ ପ୍ରତ୍ୟେକ ଗ୍ରାମ ଦେବୀ ଙ୍ଗ ମନ୍ଦିର ରେ ଦେଖିବାକୁ ମିଳେ ଯଥା: ହେବେଳୁ ପୁର ମଙ୍ଗଳା ମନ୍ଦିର ଏବଂ ଅଭଣା ବ୍ରାହ୍ମଣୀ ମନ୍ଦିର ର ମୂର୍ତ୍ତୀ ରେ।

ପରବର୍ତ୍ତୀ ସମୟରେ ଶାକ୍ତ ମାନଙ୍କର ପ୍ରଭାବ ରେ ପ୍ରତ୍ୟକ ଗ୍ରାମ ରେ ଗୋଟିଏ ଗୋଟିଏ ଶକ୍ତିପୀଠ ଗଢି ଉଠିଥିଲା ଯାହା ର କାର୍ବକ ପ୍ରମାଣ ପ୍ରତ୍ୟେକ ଗ୍ରାମ ରେ ଥିବା ଗ୍ରାମ ଦେବୀ। ଶ୍ରୀ ଚୈତନ୍ୟ



ନିଶାୟା। ଏହି ନଦୀକୁ ଆମେ ଗୁରୁକୁ ମ୍ୟାପରେ ଗୋଟିଏ ସରଳ ରେଖା ରେ ଦେଖିପାରିବୁ। ଆଶା କରାଯାଏ ଯେ ନ'ଅଙ୍ଗ ଦୂର୍ଭିକ୍ଷ ର ପରବର୍ତ୍ତୀ ସମୟରେ ନଦୀ ଗୁଡ଼ିକୁ ଯୋଡି ଜଳ ଯୋଗାଣ କରିବା ଏବଂ ଏହି ଅଞ୍ଚଳ ରୁ ଆଦାୟ ହେଉଥିବା ଖଜଣା କୁ ଏକତ୍ରିତ କରି ପଶ୍ଚିମବଙ୍ଗ କୁ ନେଇଯିବା ପାଇଁ ଏହା ଏକ ଉପଯୁକ୍ତ ମାଧ୍ୟମ ହୋଇଥାଇ ପାରେ। ବର୍ତ୍ତମାନ ଏହା ଆମ ପାଇଁ ବିଭିନ୍ନ ସୂତ୍ର ହୋଇ ରହିଛି। ପୂର୍ବରୁ ଥିବା ଖଜଣା ବାଡି ଏବଂ ଅଭଣା ହାଲ ସ୍କୁଲ ର ପ୍ରଧାନ ଶିକ୍ଷକ ଜି ବ୍ୟକ୍ତିଗତ କୋଠରୀ ଭାବେ ଜଣାଯାଏ। ଯାହା କୁ ବଳିଷ୍ଠ ପ୍ରମାଣ ଆଧାରରେ ନେଇ ପାରିବା। ଓଡ଼ିଆ ଭାଷା ସାହିତ୍ୟର ବିକାଶ-ଆନ୍ଦୋଳନ ର ପ୍ରଭାବ ବିଶେଷ କରି ଆମ ଅଞ୍ଚଳ ଉପରେ ପଡ଼ି ଥିଲା ଯାହା ଫଳରେ ପିରେ ପିରେ ଭାଷା ସାହିତ୍ୟ ଓ ଶିକ୍ଷା ର ବିପ୍ଳବ ନିମନ୍ତେ ବହୁ କର୍ଷ୍ଣ ଧାର ମାନେ ଆଗକୁ ...ଘୋଡା ନାଚ, ବୈଷ୍ଣବ ସମ୍ପ୍ରଦାୟ ମାନଙ୍କର ସଂକ୍ଷିପ୍ତ- ଚର୍ଯ୍ୟା(ବଶାହ କର୍ମ ପରେ ହେଉଥିବା ରାଧାକୃଷ୍ଣ ନାଟକ) ସମ୍ପୂର୍ଣ୍ଣ ଥିବା ବେଳେ ଭକ୍ଷା ଅଞ୍ଚଳରେ ଅଗସ୍ତି ସାଗ୍ରୀ ପ୍ରଭୁଙ୍କୁ ଆରାଧନା କରା ଉଠିଲା ଏବଂ ଜନମତରେ ଅଗସ୍ତି ସାଗ୍ରୀ ପାରିଥିଲା। ଏହି ସାଗ୍ରୀର ନାଟ୍ୟକାର, ଗୀତ, ସଂଗୀତ ଏବଂ ନିର୍ଦ୍ଦେଶକ ର ଦାୟିତ୍ୱ କେଶବ କବି କୃଷ୍ଣ ଚନ୍ଦ୍ର ବେହେରା ତୁଲାଇଥିଲେ। ଯାହାର ଛବି ଆଜି ବି ଜନମାନସ ରେ ଲିପିବଦ୍ଧ ହୋଇ ରହିଛି। ଏଥିରେ ସବୁ ସମାଜ ର ଲୋକ ମାନଙ୍କ ସହଯୋଗ ଥିଲେ ବି ଆମ ଅଞ୍ଚଳ ରେ ବୈଶି ଭାଗ ବ୍ରାହ୍ମଣ ସମାଜର ଲୋକ ମାନେ ଏହାର ମଙ୍ଗ ଧରିଥିଲେ। ବେତ, ପୁରାଣ, ମାୟାମୟ, ମହାଭାରତ, ମହାଭାରତ ର ଚର୍ଚ୍ଚା କରି ଶିକ୍ଷା ର ମହତ୍ତ୍ୱ ଓ ଗୁରୁତ୍ୱ ବୁ ଭଲ ଭାବରେ ବୁଝିପାରିଥିଲେ, ଏହା କିଛି କାରଣ ହୋଇ ପାରେ। ସମାଜର ବିଭିନ୍ନ ଶ୍ରେଣୀର ଲୋକ ମାନଙ୍କୁ ଏକତ୍ରିତ କରି ଶ୍ରୀକୃଷ୍ଣ ଯୋଗେଶ୍ୱ ପତି ଅଭଣା ଅଞ୍ଚଳ ରେ ବିଭିନ୍ନ ଶିକ୍ଷା ଆନୁଷ୍ଠାନ ଗଠନ କରିବାରେ ସହକ ହୋଇ ପାରିଥିଲେ। ବିଭିନ୍ନ ଯାତ୍ର ପ୍ରତିଯାତ୍ର ର ସମ୍ମୁଖୀନ ହୋଇ ଅଭଣା ହାଲସ୍କୁଲ ୧୯୬୭ ମସିହାରେ ସରକାରୀ ସ୍ୱକୃତି ଲାଭ କରି ପାରିଥିଲା। ଏହାର ପରବର୍ତ୍ତୀ ସମୟରେ ବେଳାଭୂମି ମହାବିଦ୍ୟାଳୟ, ସଂସ୍କୃତ ବିଦ୍ୟାଳୟ ସଂଗଠନ କୁଳି ପ୍ରାଥମିକ ବିଦ୍ୟାଳୟ ଅଭଣା ରେ ଗଠନ ହୋଇ ପାରିଛି। କେବଳ ଅଭଣା ରେ ନୁହେଁ ପାଖା-ପାଖି ଗ୍ରାମମାନ ମଧ୍ୟ ଅନେକ ଗୃହିତ ସ୍କୁଲ କଲେଜ ମାନ ଗଢି ଉଠି ଶିକ୍ଷାର ଆଲୋକ ଦେଖାଇବାରେ ରେ ସାହାଯ୍ୟ କରିଛି।

ଶିକ୍ଷା ଓ ସଂସ୍କୃତି ର ବିକାଶ ଆଜିର ନୁହେଁ ଯାହା ଆମେ ଆଜି ଆମେ ଦେଖୁଛୁ । ଏହା ଆମ ପୂର୍ବଜଙ୍କ ର ଏହାକୁ ଆମକୁ ବିକଶିତ କରି ସମୃଦ୍ଧ ରଖିବା ପାଇଁ ପଡ଼ିବ ଆମର ପରବର୍ତ୍ତୀ ପିଠା ମାନଙ୍କ ପାଇଁ ଏହା ଆମ କର୍ମ ନୁହେଁ ଆମ କର୍ତବ୍ୟ।
ବେବେଳୁପୁର, ଅଭଣା ବାଲେଶ୍ୱର

ଶ୍ୟାମ ବେନେଗଲ୍: ଭାରତୀୟ ଚଳଚ୍ଚିତ୍ରର ଅଗ୍ରଦୂତ

ଉତ୍କଳାନନ୍ଦ ଅଭୟ କୁମାର ବେହେରା



ଭାରତୀୟ ଚଳଚ୍ଚିତ୍ର ନିର୍ଦ୍ଦେଶକ, କାହାଣୀ ଲେଖକ ତଥା ପ୍ରାମାଣିକ ଚଳଚ୍ଚିତ୍ର ନିର୍ମାତା ଶ୍ୟାମ ବେନେଗଲ୍ ଆଉ ନାହାନ୍ତି। ତାଙ୍କୁ ସମାଜର ସିନେମାର ଅଗ୍ରଦୂତ ଭାବେ ବିନେମା କରାଯାଏ। ସବୁଦିନ ଚଳଚ୍ଚିତ୍ର ପୂର୍ବରୁ ସେ ଅନ୍ୟତମ ସର୍ବଶ୍ରେଷ୍ଠ ଚଳଚ୍ଚିତ୍ର ନିର୍ମାତା ଭାବେ ଖ୍ୟାତି ଅର୍ଜନ କରିଥିଲେ। ସର୍ବାଧିକ ଧରଣର ଚଳଚ୍ଚିତ୍ର ପ୍ରସାରଣ କରିବାରେ ଶ୍ୟାମ ବେନେଗଲ୍ଙ୍କ ରେକର୍ଡ ରହିଛି। ତାଙ୍କ ନାମରେ ମୋଟ ୧୮ଟି ଚଳଚ୍ଚିତ୍ର ପ୍ରସାରଣ ହୋଇଛି। ପ୍ରଥମ ପ୍ରସାରଣ କାର୍ଯ୍ୟକ୍ରମ ନେହେରାଙ୍କ ନେତୃତ୍ୱରେ ପ୍ରସ୍ତୁତ 'ଡିସକଭରି ଅଫ ଇଣ୍ଡିଆ'କୁ ନେଇ ବେନେଗଲ୍ଙ୍କ ଧାରାବାହିକ 'ଭାରତ ଏକ ଖୋଜ' ୧୯୮୮ରେ ବେଶ ଲୋକପ୍ରିୟ ହୋଇଥିଲା। ଦୂରଦର୍ଶନରେ ଏହାର ୫୩ଟି ଅଧ୍ୟାୟ ପ୍ରସାରଣ ହୋଇଥିଲା। ତାଙ୍କ ନିର୍ଦ୍ଦେଶିତ ଧାରାବାହିକ 'ଯାତ୍ରା' ଓ 'କ୍ୟାସିଗର' ମଧ୍ୟ ତାଙ୍କୁ ଆହୁରି ଦେଖିଥିଲା। ଅଳ୍ପରେ ୧୯୭୪, ନିଶାକ ୧୯୭୫, ମଫନ ୧୯୭୬ ଏବଂ ଭୂମିକା ୧୯୭୭ ଭଳି ଫିଲ୍ମ ପାଇଁ ତାଙ୍କୁ ବିଶେଷ ସୂଚି ମିଳିଥିଲା। ସମ୍ପ୍ରଦାନ ଉପରେ ବିଭି କାର୍ଯ୍ୟକ୍ରମକୁ ଏକ ରୋମାଞ୍ଚ ଆନୁଭବ ଦର୍ଶାଇ ବେନେଗଲ୍ କହିଥିଲେ, ଏହା ଏଥିପାଇଁ ରୋମାଞ୍ଚ ଥିଲା କ

ରବିବାର ଶେଷ ପଥ ଉତ୍ସବ, ଦୁଲୁଲିକ ବିଶ୍ୱରତ୍ନ ପାଦଦେଶ

ଭୁବନେଶ୍ୱର, ୧୭୧୧ (ସଂଚାର ବ୍ୟୁରୋ): ଆସନ୍ତା ରବିବାର ବିଏମ୍‌ସିର ଶେଷ ପଥ ଉତ୍ସବ ଅନୁଷ୍ଠିତ ହେବ । ଶିଖରତ୍ନ ପାଦଦେଶକୁ ଉଦ୍‌ଘୋଷିତ ପର୍ଯ୍ୟନ୍ତ ରାତ୍ରି ଦୁଲୁଲିକ । ଏ ନେଇ ବିଏମ୍‌ସି ପକ୍ଷରୁ ବୃତ୍ତାନ୍ତ ପ୍ରକାଶ କରାଯାଇଛି । ପୂର୍ବରୁ ବିଏମ୍‌ସି ଉତ୍ସବ କୋର୍ଟରେ ଖାଲିଆଁ ମାଧ୍ୟମରେ ଲୋକଙ୍କୁ ଯୋଗ ଦେବାକୁ ବିଏମ୍‌ସି ପକ୍ଷରୁ ନିବେଦନ କରାଯାଇଛି । ପଥ ଉତ୍ସବରେ ଯୋଗ ଦେବାକୁ ଗୁରୁତ୍ୱ ଦିଆଯିବ । ଯେଉଁମାନେ ଭୁବନେଶ୍ୱର ଗଡ଼ ବ୍ୟାଲେଣ୍ଡରେ ଯୋଗ ଦେବା ପାଇଁ ଚାହୁଁଛନ୍ତି ସେମାନେ ଆଗ୍ରାଧିକାରୀ ଭାବେ ରେଜିଷ୍ଟ୍ରେସନ୍ କରିବାକୁ କୁହାଯାଇଛି ।

୨୦ରେ ବନ୍ଦ ରହିବ ମୁଖ୍ୟମନ୍ତ୍ରୀଙ୍କ ଅଭିଯୋଗ ଶୁଣାଣି

ଭୁବନେଶ୍ୱର, ୧୭୧୧ (ସଂଚାର ବ୍ୟୁରୋ) : ଆଗାମୀ ଜାନୁଆରୀ ୨୦ ତାରିଖ (ସୋମବାର)ରେ ମୁଖ୍ୟମନ୍ତ୍ରୀଙ୍କ ଜନ ଅଭିଯୋଗ ଶୁଣାଣି ବନ୍ଦ ରହିବ । ମୁଖ୍ୟମନ୍ତ୍ରୀଙ୍କ ଅନାମ୍ୟ ଗୁରୁତ୍ୱପୂର୍ଣ୍ଣ କାର୍ଯ୍ୟ ଥିବାରୁ ଯୁକ୍ତି-ସଂଖ୍ୟା ଭୁବନେଶ୍ୱରସ୍ଥିତ ମୁଖ୍ୟମନ୍ତ୍ରୀଙ୍କ ଅଭିଯୋଗ ପ୍ରକୋଷ୍ଠରେ ଏହି ଦିନ ମୁଖ୍ୟମନ୍ତ୍ରୀଙ୍କ ଅଭିଯୋଗ ଶୁଣାଣି ବନ୍ଦ ରହିବ ଏବଂ ପରଦିନ ଅଭିଯୋଗ ଶୁଣାଣିର ତାରିଖ ଗଣମାଧ୍ୟମ କରିଆରେ ଜଣାଇ ଦିଆଯିବ ।

ବରିଷ୍ଠ ନାଗରିକ ତୀର୍ଥଯାତ୍ରା ଯୋଜନାର ଶୁଭାରମ୍ଭ ତୀର୍ଥରେ ଗଲେ ୬ ଜିଲ୍ଲାର ୮୦୦ ନାଗରିକ

- ଶିବିଡ଼ି, ନାସିକ, କୋଲକତା ବସିଣା କାଳୀ, କାମାକ୍ଷା, ଅଯୋଧ୍ୟା ଓ ବାରଣାସୀ ବୁଲିବେ
ସୁସ୍ଥ ଓ ନିରାପଦ ଯାତ୍ରା କାମନା କଲେ ମୁଖ୍ୟମନ୍ତ୍ରୀ

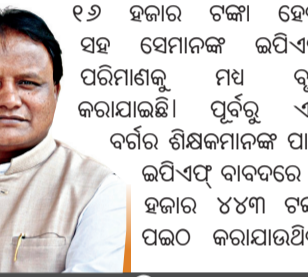


ଭୁବନେଶ୍ୱର, ୧୭୧୧ (ସଂଚାର ବ୍ୟୁରୋ): ଆପଣାମାନେ ଯେପରି ଖୁସି ମନରେ ତୀର୍ଥଯାତ୍ରା କରିବାକୁ ଯାଉଛନ୍ତି, ସେହିଭଳି ସୁସ୍ଥ ଓ ନିରାପଦ ଭାବେ ତୀର୍ଥଯାତ୍ରା ସମ୍ପନ୍ନ କରି ଅଶେଷ ପୁଣ୍ୟ ଅର୍ଜନ କରି ଘରକୁ ଫେରିବେ ବୋଲି ମୁଖ୍ୟମନ୍ତ୍ରୀ ମୋହନ ଚରଣ ମାଝୀ ଆଜି ଏଠାରେ ବରିଷ୍ଠ ନାଗରିକ ତୀର୍ଥଯାତ୍ରା ଯୋଜନାର ଶୁଭାରମ୍ଭ କରିବା ସମୟରେ ବରିଷ୍ଠ ନାଗରିକମାନଙ୍କୁ ଅବସରରେ ବରିଷ୍ଠ ନାଗରିକମାନଙ୍କୁ ଉଦ୍‌ଘୋଷଣା ଦେଇ କହିଛନ୍ତି । ଭୁବନେଶ୍ୱର ରେଳ ଷ୍ଟେସନରେ ବରିଷ୍ଠ ନାଗରିକମାନଙ୍କୁ ଜଗତସିଂହପୁର, କେନ୍ଦ୍ରାପଡ଼ା ଓ ଡେଝାନାଳ ପ୍ରସିଦ୍ଧ ତୀର୍ଥସ୍ଥଳୀ ଶିବିଡ଼ି ଓ ନାସିକ ଦର୍ଶନ ପାଇଁ ଆଜି ଯାତ୍ରାରମ୍ଭ କରିଛନ୍ତି । ମୁଖ୍ୟମନ୍ତ୍ରୀ ଆରମ୍ଭିକ ପୂଜା ସହ ପତକା ଦେଖାଇ ଏହି ଯାତ୍ରାର ଶୁଭାରମ୍ଭ କରିଛନ୍ତି । ଏଥିସହ ଟ୍ରେନ ଭିତରେ ବୁଲି ବୁଲି ତୀର୍ଥଯାତ୍ରାମାନଙ୍କୁ ସଫଳ

ତୀର୍ଥଯାତ୍ରା ଏକ ନୂତନ ଦୃଷ୍ଟିଭଙ୍ଗୀ ଓ ଅନୁଭବ ପ୍ରଦାନ କରିବ ଏବଂ ଏହି ଯୋଜନା ମାଧ୍ୟମରେ ଆମେ ବରିଷ୍ଠ ନାଗରିକଙ୍କ ଲକ୍ଷ୍ୟ ସମ୍ମାନ ଦେଇପାରୁଛୁ । ଏହି ଯୋଜନା ବରିଷ୍ଠ ନାଗରିକମାନଙ୍କୁ ମାନସିକ ଶାନ୍ତି ପ୍ରଦାନ କରିବା ସହ ସେମାନଙ୍କୁ ତୀର୍ଥଯାତ୍ରାର ସ୍ୱପ୍ନ ପୂରଣ କରୁଛି ବୋଲି ଶ୍ରୀମତୀ ପରିଡ଼ା କହିଛନ୍ତି । କାର୍ଯ୍ୟକ୍ରମରେ ଶିଳ୍ପ, ଦକ୍ଷତା ବିକାଶ ଓ ବୈଷୟିକ ଶିକ୍ଷା ମଧ୍ୟ ସମ୍ପଦ ବନ୍ଦୁ ହେବ । ଶେଷରେ ବିଧାୟକ ପ୍ରଶାନ୍ତ କୁମାର, ଜଗତସିଂହପୁର ବିଧାୟକ ଅମରଜିତ ଦାସ, ବ୍ରହ୍ମପୁର ବିଧାୟକା ଉପାସନା ମହାପାତ୍ର, ପୁରୀ ବିଧାୟକ ସୁନୀଲ କୁମାର ମହାନ୍ତି ଓ ଏକାମ୍ର-ଭୁବନେଶ୍ୱର ବିଧାୟକ ବାବୁ ସିଂ ଉପସ୍ଥିତ ଥିଲେ । ପ୍ରାରମ୍ଭରେ ପର୍ଯ୍ୟଟନ ବିଭାଗ ସ୍ୱତନ୍ତ୍ର ଶାସନ ସଭା ବାଳମୁକୁନ୍ଦ ଭୂୟାଁ ସମସ୍ତଙ୍କୁ ସ୍ୱାଗତ କରିଥିଲେ । ସୂଚନାଯୋଗ୍ୟ ଯେ ତୀର୍ଥଯାତ୍ରାମାନେ ସୁରୁଖୁରୁରେ ଛୁମ୍ପଣ କରିବା ସକାଶେ ସେମାନଙ୍କୁ ସହ ସମସ୍ତ ଯାତ୍ରୀରେ ସୁତନ୍ତ୍ର ଅଧିକାରୀ, ଗାୟକ ଓ ତାଳୁରୀ ବଳ ଉପସ୍ଥିତ ରହିବେ । ସମସ୍ତ ତୀର୍ଥଯାତ୍ରୀଙ୍କୁ ସେମାନଙ୍କୁ ଗାଁରୁ ରେଳ ଷ୍ଟେସନ ପର୍ଯ୍ୟନ୍ତ ମାଗଣାରେ ଯାତାୟତ ସୁବିଧା ମଧ୍ୟ କରାଯାଇଛି । ଯାତ୍ରା ସମୟରେ ସେମାନଙ୍କର ହରିଦା, ଖାଇବା ପିଇବା ସହ ରେଳ ଷ୍ଟେସନରୁ ତୀର୍ଥସ୍ଥଳ ପର୍ଯ୍ୟନ୍ତ ଯିବା ଯୋଜନା ଏକ ଅନନ୍ୟ କାର୍ଯ୍ୟକ୍ରମ । ଏହି

ବଢ଼ିଲା ସ୍ୱିମିଂଗିଂ କନିଷ୍ଠ ଶିକ୍ଷକଙ୍କ ପାରିଶ୍ରମିକ

ଭୁବନେଶ୍ୱର, ୧୭୧୧ (ସଂଚାର ବ୍ୟୁରୋ): ସମଗ୍ର ଶିକ୍ଷା କାର୍ଯ୍ୟକ୍ରମରେ ପ୍ରାଥମିକ ଓ ଉଚ୍ଚ ପ୍ରାଥମିକ ସ୍ତରରେ ସ୍ୱିମିଂଗିଂ କନିଷ୍ଠ ଶିକ୍ଷକ ନିୟୋଜିତ ହୋଇଥିବା ବେଳେ ସେମାନଙ୍କୁ ମାସିକ ୧୧ ହଜାର ୧୦୦ ଟଙ୍କାର ପାରିଶ୍ରମିକ ଦିଆଯାଉଥିଲା । କିନ୍ତୁ ଆଜି ବିଜେପି ସରକାର ସେମାନଙ୍କ ମାସିକ ପାରିଶ୍ରମିକକୁ ବୃଦ୍ଧି କରିବା ସହ ଏଣିକି ଏହି ଶିକ୍ଷକମାନେ ମାସିକ ୧୬ ହଜାର ଟଙ୍କା ପାଇବେ । ମୁଖ୍ୟମନ୍ତ୍ରୀ ମୋହନ ଚରଣ ମାଝୀ ଏହି ବର୍ଗର ଶିକ୍ଷକମାନଙ୍କର ମାସିକ ପାରିଶ୍ରମିକ ବୃଦ୍ଧି କରିବା ନେଇ ନିଷ୍ପତ୍ତି ନେବା ସହ ଏ ସମ୍ପର୍କରେ ପ୍ରସ୍ତାବକୁ ଅନୁମୋଦନ ଦେଇଛନ୍ତି । ନିଷ୍ପତ୍ତି ଅନୁଯାୟୀ, ଏହି ଶିକ୍ଷକମାନଙ୍କ ମାସିକ ପାରିଶ୍ରମିକ



- ଆଗରୁ ପାଉଥିଲେ ୧୧,୧୦୦, ଏବେ ୧୬ ହଜାର
ଉପକୃତ ହେବେ ୧୩ ହଜାର ୬୪୦ ଶିକ୍ଷକ
ରାଜକୋଷ ଉପରେ ୮୯.୧୫ କୋଟିର ଅତିରିକ୍ତ ବୋଧ

୧୬ ହଜାର ଟଙ୍କା ହେବା ସହ ସେମାନଙ୍କ ଉପକୃତ ପରିମାଣକୁ ମଧ୍ୟ ବୃଦ୍ଧି କରାଯାଇଛି । ପୂର୍ବରୁ ଏହି ବର୍ଗର ଶିକ୍ଷକମାନଙ୍କ ପାଇଁ ଉପକୃତ ୧୧ ହଜାର ୧୦୦ ଟଙ୍କା ଥିଲା । ଏବେ ଏହା ୧୬ ହଜାର ୧୦୦ ଟଙ୍କା ହେବ । ମୁଖ୍ୟମନ୍ତ୍ରୀ ମାଝୀ କହିଛନ୍ତି ଯେ ରାଜ୍ୟରେ ପ୍ରାଥମିକ ଶିକ୍ଷାର ଉନ୍ନତି ପାଇଁ ବିଜେପି ସରକାର ବିଭିନ୍ନ ଗୁରୁତ୍ୱପୂର୍ଣ୍ଣ ନିଷ୍ପତ୍ତି ନେଇଛନ୍ତି । ରାଜ୍ୟରେ ୧୬ ହଜାରରୁ ଅଧିକ କନିଷ୍ଠ ଶିକ୍ଷକଙ୍କୁ ନିଯୁକ୍ତି ଦିଆଯାଇଛି । ଗୋଟାବରାଣ ମିଶ୍ର ଆଦର୍ଶ ପ୍ରାଥମିକ ବିଦ୍ୟାଳୟ ଯୋଜନା କାର୍ଯ୍ୟକାରୀ କରାଯାଇଛି । ଏହାଦ୍ୱାରା ଏହି ବର୍ଗର କନିଷ୍ଠ ଶିକ୍ଷକମାନେ ଉନ୍ନତ ହେବେ ଓ ପ୍ରାଥମିକ ଶିକ୍ଷାରେ ଗୁଣାତ୍ମକ ଉନ୍ନତି ଆସିବ ବୋଲି ମୁଖ୍ୟମନ୍ତ୍ରୀ ଆଶା ପ୍ରକାଶ କରିଛନ୍ତି ।

ନବ ଦାସ ହତ୍ୟା ମାମଲା ସିବିଆଇ ତଦନ୍ତ ପାଇଁ ହାଇକୋର୍ଟରେ ମାମଲା ରୁଜୁ

ଭୁବନେଶ୍ୱର, ୧୭୧୧ (ସଂଚାର ବ୍ୟୁରୋ): ବହୁତଳିତ ନବ ଦାସ ହତ୍ୟା ମାମଲା । ସିବିଆଇ ତଦନ୍ତ ପାଇଁ ହାଇକୋର୍ଟରେ ଭାରତୀୟ ବିକାଶ ପରିଷଦ ପକ୍ଷରୁ ରୁଜୁ ହେଲା ମାମଲା । ପୂର୍ବରୁ ସ୍ୱାସ୍ଥ୍ୟ ମନ୍ତ୍ରାଳୟ ପକ୍ଷରୁ ରୁଜୁ ହେଲା ମାମଲା । ହେଲେ ସେତେବେଳେ ମାମଲା ପ୍ରାରମ୍ଭିକ ସ୍ଥିତିରେ ଥିବାରୁ ଭାରତୀୟ ବିକାଶ ପରିଷଦ ଆବେଦନକୁ ଖାରଜ କରିଥିଲେ ହାଇକୋର୍ଟ । ଏବେ ମାମଲା ରୁଜୁ ହେବା ପରେ ସେଥିରେ ସିବିଆଇ, ମୁଖ୍ୟ ସଚିବ, ଗୃହ ସଚିବ ଓ ପୋଲିସ ଡିଭିଜନ୍ ପକ୍ଷରୁ ତଦନ୍ତ କରାଯାଇଛି । ସୂଚନାଯୋଗ୍ୟ ଯେ, ନବ ଦାସ ହତ୍ୟା ମାମଲାକୁ ଜାତୀୟ ମାନବ ଅଧିକାର ଆୟୋଗ (ଏନ୍-ଏସ୍-ଆର୍-ସି) ଗୁରୁତ୍ୱ ଦେଇ ତଦନ୍ତ କରିଥିଲେ । ମାମଲାର ତଦନ୍ତରେ ଓଡ଼ିଶା ପୁଲିସ ହେଲା କରୁଥିବା ଦର୍ଶାଇ ଆୟୋଗ ଷୋଭା ପ୍ରକାଶ କରିଥିଲେ । ମାମଲାର ପୁଞ୍ଜୀମୁଦ୍ରଣ ତଦନ୍ତ କରି ରିପୋର୍ଟ ଚଳାଇ ପାଇଁ ପୁଲିସ ମହାନିର୍ଦ୍ଦେଶକ (ଡିପି)ଙ୍କୁ ନିର୍ଦ୍ଦେଶ ଦେଇଥିଲେ । ନ୍ୟାୟ ପାଇଁ ଲଢ଼େଇ ରବିବାର ତରଫରୁ ପରାପତ୍ତି ସ୍ୱତନ୍ତ୍ର ଦାଖଲ ହେବା ସହ ଏବେ ତଦନ୍ତ କରାଯାଉଛି ।

ଏବେ ମାମଲା ରୁଜୁ ହେବା ପରେ ସେଥିରେ ସିବିଆଇ, ମୁଖ୍ୟ ସଚିବ, ଗୃହ ସଚିବ ଓ ପୋଲିସ ଡିଭିଜନ୍ ପକ୍ଷରୁ ତଦନ୍ତ କରାଯାଇଛି । ସୂଚନାଯୋଗ୍ୟ ଯେ, ନବ ଦାସ ହତ୍ୟା ମାମଲାକୁ ଜାତୀୟ ମାନବ ଅଧିକାର ଆୟୋଗ (ଏନ୍-ଏସ୍-ଆର୍-ସି) ଗୁରୁତ୍ୱ ଦେଇ ତଦନ୍ତ କରିଥିଲେ । ମାମଲାର ତଦନ୍ତରେ ଓଡ଼ିଶା ପୁଲିସ ହେଲା କରୁଥିବା ଦର୍ଶାଇ ଆୟୋଗ ଷୋଭା ପ୍ରକାଶ କରିଥିଲେ । ମାମଲାର ପୁଞ୍ଜୀମୁଦ୍ରଣ ତଦନ୍ତ କରି ରିପୋର୍ଟ ଚଳାଇ ପାଇଁ ପୁଲିସ ମହାନିର୍ଦ୍ଦେଶକ (ଡିପି)ଙ୍କୁ ନିର୍ଦ୍ଦେଶ ଦେଇଥିଲେ । ନ୍ୟାୟ ପାଇଁ ଲଢ଼େଇ ରବିବାର ତରଫରୁ ପରାପତ୍ତି ସ୍ୱତନ୍ତ୍ର ଦାଖଲ ହେବା ସହ ଏବେ ତଦନ୍ତ କରାଯାଉଛି ।

ଉତ୍କଳ ସଂଗୀତ ମହାବିଦ୍ୟାଳୟ ନାଁରେ ସାଂଘାତିକ ଅଭିଯୋଗ

ଭୁବନେଶ୍ୱର, ୧୭୧୧ (ସଂଚାର ବ୍ୟୁରୋ): ଉତ୍କଳ ସଂଗୀତ ମହାବିଦ୍ୟାଳୟ ନାଁରେ ଉତ୍କଳ ସାଂଘାତିକ ମହାବିଦ୍ୟାଳୟ କ'ଣ ବାଲିକି କଲେଜରେ? ପିଲାମାନଙ୍କୁ ସଂଗୀତ, ନୃତ୍ୟ, ନାଟକ ଶିକ୍ଷା ଦେବା ଭିତରେ ହେଉଛି କି ଯୌନ ଶୋଷଣ? ଦେଖାଯାଉଛି, ଅନେକ ଛାତ୍ରଛାତ୍ରୀ ସାମ୍ବଲୁ ଆସି ପାଠ ଶୋଳିବାକୁ ଚାହୁଁଛନ୍ତି । ପ୍ରାୟ ମାସେ ଭିତରେ ଦୁଇ ଜଣ ମହିଳା ଅତିଥି ଅଧ୍ୟାପକ ଦୁର୍ବ୍ୟବହାର ପାଇଁ କଲେଜ ଛାଡ଼ିବା ଦର୍ଶାଇବା ପରେ ଏଭଳି ପ୍ରଶ୍ନ ଉଠୁଛି । କଲେଜ ଅଧ୍ୟକ୍ଷ ଡ. ବିଜୟ କୁମାର ଜେନା ଓ ଅଧ୍ୟକ୍ଷାଙ୍କ ଅଧ୍ୟାପକଙ୍କ ନାଁରେ ଆସିଛି ଏଭଳି ଅଭିଯୋଗ । ସରକାରୀ କଲେଜରେ ଫି' ନାଁରେ ଅଧିକ ଅର୍ଥ ଆୟାୟ ଓ ପିଲାମାନଙ୍କୁ ଦୁର୍ବ୍ୟବହାର କରାଯାଉଥିବା ଅଭିଯୋଗ ଆସିଛି । କେତେକ କ୍ଷେତ୍ରରେ ପିଲାଙ୍କ ମାଲି ପ୍ରକାଶ ନ କରି ହଜରାଶ କରାଯାଉଥିବାରୁ ଆନରେ ମାମଲା ଦାଏର ହେବା ପର୍ଯ୍ୟନ୍ତ କଥା ଯାଇଛି ଓ ପରେ ଏହାର ସମାଧାନ ହୋଇଥିବା ଦେଖାଯାଇଛି । ଏ ନେଇ ନିଜ ନାମ ଗୋପନ ରଖି କହିଛନ୍ତି ତିନି

ଜଣ ପୁରାତନ ଓ ବର୍ତ୍ତମାନ ଛାତ୍ରଛାତ୍ରୀ । ଜଣେ ଛାତ୍ର ଅଭିଯୋଗ କରିଛନ୍ତି, ଆମ କଲେଜର ଅଧ୍ୟକ୍ଷ ବିଜୟ ସାହୁ ଏସବୁ ଜିନିଷ କରନ୍ତି । ପିଲାଙ୍କୁ ମାନସିକ ନିର୍ଯାତନା ଦିଅନ୍ତି । ସେ ଗୋଟିଏ କ୍ୟାମ୍ପସରେ ବରଦାସ କରିଦେବେ ଚାଲି କହିଥିଲେ । ସେ ଓଡ଼ିଶା ଭୋଲୋ ଟିପାରମେଣ୍ଟରା ସେହି ଡିପାର୍ଟମେଣ୍ଟର ପିଲାଙ୍କୁ ସେକ୍ସୁଆଲ ହାରାସମେଣ୍ଟ କରନ୍ତି । କୌଣସି ପ୍ରୋଗ୍ରାମକୁ ଗଲେ ଏକଜା କରିବ, ସେକ୍ସ କରିବ ବୋଲି କହନ୍ତି । ଆମ ବ୍ୟାଚ୍‌ରେ ଜଣେ ଛାତ୍ରୀ ବୃତ୍ତି ପାଇଥିଲେ । ସେ ତାଙ୍କୁ କହିଥିଲେ ଯେ ତୁମକୁ ବୃତ୍ତି ଦେଲେ ତାଙ୍କର କ'ଣ ଫାଇଦା ହେବ । ଡିଅମାନଙ୍କ ପିଠି ଓ କଫ୍‌କୁ ଚଢ଼ି କରନ୍ତି ବିଜୟ ସାହୁ ଓ ପ୍ରତାପ ସାହୁ ।



ଓଡ଼ିଶା ରିପୋର୍ଟର ହାତରେ ଲାଗିଛି । ସଂପୂର୍ଣ୍ଣ ଅତିଥି ଅଧ୍ୟାପକ ତା' ପର ଦିନ ବିଭାଗୀୟ କହିଛନ୍ତି । ସେହିପରି ଆଉ ଜଣେ ଛାତ୍ର କହିଛନ୍ତି, ଡିଅମାନଙ୍କୁ ସେକ୍ସୁଆଲ ରିଲେସନ୍ ରଖିବାକୁ କୁହାଯାଉଛି । ସେଥିପାଇଁ ସେମାନଙ୍କୁ ବାଧ୍ୟ କରାଯାଉଛି । କେହି ମନା କଲେ ହଜରାଶ କରାଯାଉଛି । ଶୋଷଣ କରି ପଛବା ମଧ୍ୟ କେଉଁଠି କହିଛନ୍ତି, ସଂଗୀତ ମହାବିଦ୍ୟାଳୟକୁ ଲୋକେ ବର୍ତ୍ତମାନ ସାଂଘାତିକ ମହାବିଦ୍ୟାଳୟ କହିଲେଣି । ଯେଉଁ ଡିଅ ପିଲୁପାଲ କିମ୍ବା ଅନ୍ୟ ଶିକ୍ଷକଙ୍କୁ ଧରି ଶୋଭା, ସେ ସୁନା ପିଲା । ଯୌନ ଶୋଷଣ କରିଥିଲେ ତାର ପ୍ରମାଣ

ତାକୁ ଭଲ ନମ୍ବର ଦିଆଯିବ । ତାକୁ ଭଲ ପ୍ରୋଗ୍ରାମ ଦିଆଯିବ । କିନ୍ତୁ ଯିଏ ତାଙ୍କୁ କଥା ନମାନିବ, ସେ ସର୍ବପେକ୍ଷ ହେବା ସଂଗୀତ ମହାବିଦ୍ୟାଳୟରେ ଶିକ୍ଷକମାନେ ଛାତ୍ରଛାତ୍ରୀଙ୍କୁ ମାନସିକ ନିର୍ଯାତନା ଦେଇଛନ୍ତି । ଏପରିକି ଶାରୀରିକ ନିର୍ଯାତନା ମଧ୍ୟ ଦେଇଛନ୍ତି । ମି ନିଜେ ଶାରୀରିକ ନିର୍ଯାତନା ପାଇଛି । ଯାହା ସବୁ କହିଛି, ସେ ସବୁ ପ୍ରମାଣ ମୋ ପାଖରେ ଅଛି । କାମ୍ପସ ଭିତରୁ ବାହାରି ଗୋଟିଏ କାମ୍ପସରେ ଥିଲେ । ସେହିପରି ଆଉ ଜଣେ ଛାତ୍ର କହିଛନ୍ତି, ଡିଅମାନଙ୍କୁ ସେକ୍ସୁଆଲ ରିଲେସନ୍ ରଖିବାକୁ କୁହାଯାଉଛି । ସେଥିପାଇଁ ସେମାନଙ୍କୁ ବାଧ୍ୟ କରାଯାଉଛି । କେହି ମନା କଲେ ହଜରାଶ କରାଯାଉଛି । ଶୋଷଣ କରି ପଛବା ମଧ୍ୟ କେଉଁଠି କହିଛନ୍ତି, ସଂଗୀତ ମହାବିଦ୍ୟାଳୟକୁ ଲୋକେ ବର୍ତ୍ତମାନ ସାଂଘାତିକ ମହାବିଦ୍ୟାଳୟ କହିଲେଣି । ଯେଉଁ ଡିଅ ପିଲୁପାଲ କିମ୍ବା ଅନ୍ୟ ଶିକ୍ଷକଙ୍କୁ ଧରି ଶୋଭା, ସେ ସୁନା ପିଲା । ଯୌନ ଶୋଷଣ କରିଥିଲେ ତାର ପ୍ରମାଣ

କେବଳ ସେତିକି ନୁହେଁ, ପିଲାମାନଙ୍କୁ ଧାର୍ଯ୍ୟ ଫି' ଠାରୁ ଅଧିକ ଅର୍ଥ ଆୟାୟ କରାଯିବା, କଲେଜ ଭିତରେ ଅଧ୍ୟାପକମାନେ ମଦ୍ୟପାନ କରିବା ଓ ହଷ୍ଟେଲ ଛାତ୍ରୀଙ୍କୁ ଯୌନ ଶୋଷଣ କରାଯାଉଥିବାର ଅଭିଯୋଗ ଆସିଛି । ଏ ନେଇ ପିଲାମାନେ ଅନେକ ସମୟରେ ଉଚ୍ଚ କର୍ତ୍ତୃପକ୍ଷଙ୍କ ଦୃଷ୍ଟି ଆକର୍ଷଣ କରିଥିଲେ ସୁଦ୍ଧା ଯୌନଶୋଷଣ କଥା ଠିକ୍ ନୁହେଁ, କେବଳ କଲେଜକୁ ବଦଳାଇ ଦିଆଯାଇ ପାଇଁ ପିଲା ଏଭଳି କହିଛନ୍ତି । କେହି ସର୍ବପେକ୍ଷ ଦେଇଛନ୍ତି ମହାବିଦ୍ୟାଳୟରେ ଅଧ୍ୟକ୍ଷ ଡ. ବିଜୟ କୁମାର ଜେନା । ସେ କହିଛନ୍ତି, ଯେଉଁ ଅଭିଯୋଗ ଆସିଛି, ତାହା ସଂପୂର୍ଣ୍ଣ ମିଛ । କେବଳ କଲେଜକୁ ବଦଳାଇ ଦିଆଯାଇ ପାଇଁ ଏପରି ଅଭିଯୋଗ କରାଯାଉଛି । ଏ ପ୍ରକାର ଅଭିଯୋଗ ଆଗରୁ ମଧ୍ୟ ଆସିଛି । ସଂଗୀତ ଓ କଳା ଶିକ୍ଷାରେ ଉତ୍କଳ ସଂଗୀତ ମହାବିଦ୍ୟାଳୟର ସୁନାମ ରହିଛି । ଏବେଠାରୁ ଉଚ୍ଚ କର୍ତ୍ତୃପକ୍ଷ ଦୃଢ଼ ପଦକ୍ଷେପ ନେଲେ ସମସ୍ୟା ଦୂର ହେବ ନାହିଁ ।

ପୂର୍ଣ୍ଣ ବିଭାଗ ଉପରେ ଭିଜିଲାନ୍‌ର ଆଖି ଓବିସିସିର ବରିଷ୍ଠ ଅଧିକାରୀଙ୍କ ଖୋଲିବ ଗୁମର

ଭୁବନେଶ୍ୱର, ୧୭୧୧ (ସଂଚାର ବ୍ୟୁରୋ): ଶ୍ରୀମନ୍ଦିର ପରିକ୍ରମା/ଏସିସି... ବିଶ୍ୱବ୍ରତୀୟ ପ୍ରକଳ୍ପ ଭଳି ବିଶ୍ୱବ୍ରତୀୟ, ଦୁର୍ନୀତିର ଅଭିଯୋଗ । ଓଡ଼ିଶା ଇତିହାସରେ ସମ୍ପଦତଃ ଏତେବଦ୍ଧ ଦୁର୍ନୀତି କେବେ ହୋଇନାହିଁ । ଭଳି ନିବେଦନରେ ଦିନକୁ ଦିନ ଭିଜିଲାନ୍ ପାଇଁ ଯେଉଁ ମାତ୍ରାରେ ଅର୍ଥ ଖର୍ଚ୍ଚ ହୋଇଛି, ସେହି ମାତ୍ରାରେ ହଜାର ହଜାର କୋଟିର କେଳେକ୍ସାଟା ନେଇ ଅଭିଯୋଗ ଆସିଛି । ପୂର୍ଣ୍ଣ ବିଭାଗର ବିଭିନ୍ନ ନିର୍ମାଣରେ ମହାଦୁର୍ନୀତି ହୋଇଥିବା ବେଳେ ଏହା ଉପରେ ଏବେ ଭିଜିଲାନ୍‌ର ଆଖି ରହିଛି । କୁହାଯାଉଛି ଏହି ମହାଦୁର୍ନୀତିର କାର୍ଯ୍ୟକାରୀ ସାଜିଥିଲେ ଓବିସିସିର ବଡ଼ ବଡ଼ ବାବୁ । ଯାହାକୁ ଉଦ୍‌ଘୋଷଣା କରିବାର ହେଉଛି । ପୂର୍ଣ୍ଣ ବିଭାଗ ଅଧିକାରୀଙ୍କ କାର୍ଯ୍ୟକାରୀ ଓବିସିସିର ମହାଦୁର୍ନୀତି ନେଇ ନିଜେ ମୁଖ୍ୟମନ୍ତ୍ରୀ ହସ୍ତକ୍ଷେପ କରିଛନ୍ତି । ଦୁର୍ନୀତିର ଦେବ

ଖୋଲିବା ପାଇଁ ଭିଜିଲାନ୍‌ର ସହିତ ପୂର୍ଣ୍ଣ ବିଭାଗକୁ ମଧ୍ୟ ଅବଗତ କରାଯାଇଛି । ତଥାପି ଦୁର୍ନୀତିର ତଦନ୍ତରେ ଧିମାପଣକୁ ନେଇ ପ୍ରଶ୍ନ ଉଠିଛି । ଖ୍ୟାତମୁଖ୍ୟ କାର୍ଯ୍ୟକାରୀ ଉଦ୍‌ଘୋଷଣା ପରେ ପ୍ରତିକ୍ରିୟା ରଖିଛନ୍ତି ପୂର୍ଣ୍ଣମନ୍ତ୍ରୀ । ପୃଥ୍ୱୀରାଜ ହରିଚନ୍ଦନ କହିଛନ୍ତି, ଯେଉଁ ପ୍ରକଳ୍ପରେ ଅନିୟମିତତା ଥିଲା ତାକୁ ବାଟିଲ କରାଯାଇଛି । ଶେଷ ମୁହୂର୍ତ୍ତରେ ତରବରିଆ ଭାବେ ପୂର୍ଣ୍ଣ ବିଭାଗର ବିଭିନ୍ନ ନିର୍ମାଣରେ ବାଟିଲ କରାଯାଇଛି । ସେଗୁଡ଼ିକ ପୂର୍ଣ୍ଣାଧିକାରରେ ଚେଷ୍ଟା ପ୍ରକ୍ରିୟାକୁ ଯିବ । ଯେଉଁଠି ତୁଟି ଓ ଅନିୟମିତତା ହୋଇଛି ତାହାକୁ ତର୍କମାଳା କରୁଛି ସରକାର । ପୂର୍ଣ୍ଣ ବିଭାଗର ସହିତ ଆଗକୁ ଚେଷ୍ଟା କରାଯିବ । ମୁଖ୍ୟମନ୍ତ୍ରୀଙ୍କ କାର୍ଯ୍ୟକାରୀ ହସ୍ତକ୍ଷେପ ସହ ଆଗକୁ ବଢ଼ିନାହିଁ ଭିଜିଲାନ୍‌ରୁ ତଦନ୍ତ, ଯାହା ବଡ଼ ପ୍ରଶ୍ନାବତୀ ସୃଷ୍ଟି କରିଛି ।

ଆରଥାଇଏନ୍‌ଏଲ୍ ପୁନରୁଦ୍ଧାର ଯୋଜନାକୁ କ୍ୟାବିନେଟ ମଞ୍ଜୁରୀ

ଭୁଆଇଲ୍, ୧୭୧୧ (ଏକେଡ଼ି): ପ୍ରଧାନମନ୍ତ୍ରୀ ନରେନ୍ଦ୍ର ମୋଦିଙ୍କ ଅଧ୍ୟକ୍ଷତାରେ ଅନୁଷ୍ଠିତ ଆର୍ଥିକ ବ୍ୟାପାର ସଂକ୍ରାନ୍ତ କ୍ୟାବିନେଟ କମିଟି (ସିସିଏ) ରିପୋର୍ଟରେ ରାଷ୍ଟ୍ରୀୟ ଲକ୍ଷ୍ୟ ନିମ୍ନରେ (ଆରଥାଇଏନ୍‌ଏଲ୍) ପାଇଁ ମୋଟ ୧୧,୪୪୦ କୋଟି ଟଙ୍କାର ପୁନରୁଦ୍ଧାର ଯୋଜନାକୁ ମଞ୍ଜୁର କରାଯାଇଛି । ଆରଥାଇଏନ୍‌ଏଲ୍ ଏକ ଅନୁସୂଚୀ-କ କେନ୍ଦ୍ରୀୟ ରାଷ୍ଟ୍ରୀୟ ବିଭାଗ (ସିପିଏଏଲ୍) ଓ ଏହା ଭାରତ ସରକାରଙ୍କ ଲକ୍ଷ୍ୟ ପ୍ରକଳ୍ପର ଶେଷତର ମାଲିକାନା ଅଧୀନରେ ରହିଛି । ଆରଥାଇଏନ୍‌ଏଲ୍ କିଶୋରୀପାଟଣା ଲକ୍ଷ୍ୟତ କାରଖାନା (ଭିଏସ୍‌ପି) ପରିଚାଳନା କରିଥାଏ । ଯାହା ଆନ୍ଧ୍ର ପ୍ରଦେଶର ସରକାରୀ କ୍ଷେତ୍ର ଅଧୀନରେ ଥିବା ଏକମାତ୍ର ଅଫ୍‌ଶୋର ଲକ୍ଷ୍ୟତ କାରଖାନା । ଏହାର ସ୍ଥାପନା ସମ୍ପର୍କ କାରଖାନା ଲକ୍ଷ୍ୟତରେ ୭.୮

- ପ୍ରଧାନମନ୍ତ୍ରୀଙ୍କୁ ଧନ୍ୟବାଦ ଦେଲେ ଅଶ୍ୱିନୀ ବୈଷ୍ଣବ
ସାମଗ୍ରିକ ଲକ୍ଷ୍ୟତ କ୍ଷେତ୍ରରେ ଆରଥାଇଏନ୍‌ଏଲ୍ ଗୁରୁତ୍ୱପୂର୍ଣ୍ଣ ଭୂମିକା ରହିଛି
୫ଟି ଅତିରିକ୍ତ ରାଷ୍ଟ୍ର ପର୍ଯ୍ୟନ୍ତ କାର୍ଯ୍ୟକ୍ଷମ ହେବ

ନିଜର ପୂର୍ଣ୍ଣ ଉତ୍ପାଦନ କ୍ଷମତାରେ ପହଞ୍ଚିପାରିବ । ଫଳସ୍ୱରୂପ ଲକ୍ଷ୍ୟତ ଉତ୍ପାଦନ ବୃଦ୍ଧି ଭାରତୀୟ ଲକ୍ଷ୍ୟତ ବଜାରରେ ସ୍ଥିରତା ଆଣିବ ଏବଂ କର୍ମଚାରୀ (ନିୟମିତ ଓ ରୁକ୍ଷିଭିତ) ତଥା ଲକ୍ଷ୍ୟତ କାରଖାନାରେ, ପରିଚାଳନା ଉପରେ ନିର୍ଭରଶୀଳ ଲୋକଙ୍କ କାରିକା ବଞ୍ଚାଇବା ପାଇଁ ଗୁରୁତ୍ୱପୂର୍ଣ୍ଣ ଯୋଗଦାନ ଦେବ । ଆରଥାଇଏନ୍‌ଏଲ୍ ଚଳିତ ମାସ ସୁଦ୍ଧା ଉଚ୍ଚିତ ରାଷ୍ଟ୍ର ପର୍ଯ୍ୟନ୍ତ ଏବଂ ଆଗାମୀ ୨୦୨୫ ସୁଦ୍ଧା ୩ଟି ରାଷ୍ଟ୍ର ପର୍ଯ୍ୟନ୍ତ କାର୍ଯ୍ୟକ୍ଷମ ହେବା ସହ ପୂର୍ଣ୍ଣ ଉତ୍ପାଦନ ଆରମ୍ଭ କରିବ । ପୁନରୁଦ୍ଧାର ଯୋଜନାରେ ପରିଚାଳନା କରାଯାଇଛି । ଲକ୍ଷ୍ୟତ ଉତ୍ପାଦନ ଏବଂ ବ୍ୟବସ୍ଥାର ଏକ ପ୍ରମୁଖ କ୍ଷେତ୍ର ଏବଂ ଏହା ସେକୌଣସି ଦେଶର ଆର୍ଥିକ ବିକାଶରେ ଏକ ସୂଚକ



ଏହାର ସମ୍ପୂର୍ଣ୍ଣ କ୍ଷମତାରେ ଉତ୍ପାଦନ ଓ ନିରନ୍ତର ପରିଚାଳନା ସାଧନାରେ ସମ୍ପୂର୍ଣ୍ଣ ଉତ୍ପାଦନ କ୍ଷମତାରେ ପହଞ୍ଚିପାରିବ । ଫଳସ୍ୱରୂପ ଲକ୍ଷ୍ୟତ ଉତ୍ପାଦନ ବୃଦ୍ଧି ଭାରତୀୟ ଲକ୍ଷ୍ୟତ ବଜାରରେ ସ୍ଥିରତା ଆଣିବ ଏବଂ କର୍ମଚାରୀ (ନିୟମିତ ଓ ରୁକ୍ଷିଭିତ) ତଥା ଲକ୍ଷ୍ୟତ କାରଖାନାରେ, ପରିଚାଳନା ଉପରେ ନିର୍ଭରଶୀଳ ଲୋକଙ୍କ କାରିକା ବଞ୍ଚାଇବା ପାଇଁ ଗୁରୁତ୍ୱପୂର୍ଣ୍ଣ ଯୋଗଦାନ ଦେବ । ଆରଥାଇଏନ୍‌ଏଲ୍ ଚଳିତ ମାସ ସୁଦ୍ଧା ଉଚ୍ଚିତ ରାଷ୍ଟ୍ର ପର୍ଯ୍ୟନ୍ତ ଏବଂ ଆଗାମୀ ୨୦୨୫ ସୁଦ୍ଧା ୩ଟି ରାଷ୍ଟ୍ର ପର୍ଯ୍ୟନ୍ତ କାର୍ଯ୍ୟକ୍ଷମ ହେବା ସହ ପୂର୍ଣ୍ଣ ଉତ୍ପାଦନ ଆରମ୍ଭ କରିବ । ପୁନରୁଦ୍ଧାର ଯୋଜନାରେ ପରିଚାଳନା କରାଯାଇଛି । ଲକ୍ଷ୍ୟତ ଉତ୍ପାଦନ ଏବଂ ବ୍ୟବସ୍ଥାର ଏକ ପ୍ରମୁଖ କ୍ଷେତ୍ର ଏବଂ ଏହା ସେକୌଣସି ଦେଶର ଆର୍ଥିକ ବିକାଶରେ ଏକ ସୂଚକ

ହଂସିତାଙ୍କୁ କୋର୍ଟରେ ହାଜର କଲା ଇତି ଭୁବନେଶ୍ୱର, ୧୭୧୧ (ସଂଚାର ବ୍ୟୁରୋ): ହାଇପ୍ରୋପାଲ ୦୩ ହଂସିତା ଓ ଅନାଲ ୦୩୩ ମାମଲା । ହଂସିତାଙ୍କୁ କୋର୍ଟରେ ହାଜର କଲା ଇତି । ହାଜର ପରେ ରିମାଣ୍ଡ ଆଦେଶ ଦିଆଯାଇଛି । ହଂସିତାଙ୍କ ନାଁରେ ଆଉ ଏକ ମାମଲା ରୁଜୁ କଲା ଯୋଗ୍ୟ । ପାସପୋର୍ଟରେ ଭୁଲ୍ ତଥ୍ୟ ଦେଇଥିବା ଅଭିଯୋଗ । କାଲି ଉଭୟ ହଂସିତା ଓ ଅନାଲଙ୍କ କାମିନୀ ଆଦେଶନର ଶୁଣାଣି ହେବ । ଉଦ୍‌ଘୋଷିତ ଆନରେ ହଂସିତା କ'ଣ ନାଁରେ ଯୋଡ଼ି ହେଲା ଆଉ ଏକ ମାମଲା । ସେହି ମାମଲା ୧୧ରେ ମାମଲା ରୁଜୁ କରାଯାଇଛି । ଏହାପରେ କେଏମ୍‌ସି-୨ କୋର୍ଟରେ ହାଜର ହୋଇଛନ୍ତି ହଂସିତା । କୋର୍ଟରେ ହଂସିତାଙ୍କୁ ମାମଲା ସମ୍ବନ୍ଧରେ ଅବଗତ କରାଯାଇଛି ।

ଦୁର୍ନୀତିଗ୍ରସ୍ତ ଅଧିକାରୀଙ୍କୁ ୪ବର୍ଷ ସଶ୍ରମ ଜେଲ୍

ସମ୍ବଲୁପୁର, ୧୭୧୧ (ସଂଚାର ବ୍ୟୁରୋ): କ୍ଷମତାର ଅପବ୍ୟବହାର କରି କୋର୍ଟରେ ହାଜର କରାଯାଇଥିବା ଅଧିକାରୀଙ୍କୁ ନବକୋର୍ଟରୁ ପୂର୍ବତନ ଉପକ୍ରମିକା ତଥା ଓଏଏଏସ୍ ପ୍ରକଳ୍ପ ଉପରେ ଦୋଷୀ ସାବ୍ୟସ୍ତ ହୋଇଛି । ତାଙ୍କୁ ୪ବର୍ଷ ସଶ୍ରମ ଜେଲ୍ ଓ ୫୦ହଜାର ଟଙ୍କା କୋର୍ଟମାନ ଦଣ୍ଡଦେଶ ଶୁଣାଇଛନ୍ତି ସ୍ୱତନ୍ତ୍ର ଭିଜିଲାନ୍‌ରୁ କୋର୍ଟ । ତାଙ୍କୁ ଏହି ମାମଲାରେ ଜେଲ୍ ପଠାଇ ଦିଆଯାଇଛି । ପୂର୍ବରୁ ରାଜ୍ୟ ସରକାର ତାଙ୍କୁ ବ୍ୟବସାୟିକ ଅବସର ଦେଇଥିଲେ । ସୂଚନା ଥିଲା, ୨୦୧୮ ନଭେମ୍ବର ୫ ତାରିଖରେ ସମ୍ବଲୁପୁର ଭିଜିଲାନ୍‌ରୁ ଆନର ଏକ ମାମଲାରେ ସୁନରାଜ୍ ସ୍ୱତନ୍ତ୍ର ଭିଜିଲାନ୍‌ରୁ କୋର୍ଟ ବିଚାରପତି ଆଜି ଶ୍ରୀ ରାଜେନ୍ଦ୍ର ୪ବର୍ଷ ସଶ୍ରମ ଜେଲ୍ ସହ ୫୦ହଜାର ଟଙ୍କା କୋର୍ଟମାନ ଦଣ୍ଡଦେଶ ପ୍ରଦାନ କରିଛନ୍ତି । ଶ୍ରୀ ରାଜେନ୍ଦ୍ର ଦିବ୍ୟ କୁଳ ବିଡ଼ିଓ ଥିବାବେଳେ ୪ଟି ରାଜ୍ୟ ଅଧିକାରୀ ଓ ତତ୍କର୍ତ୍ତା ଅଧିକାରୀଙ୍କୁ ୪ଟି ପ୍ରକଳ୍ପର ଅନୁମୋଦନ ପାଇଁ ୧ଲକ୍ଷ ଟଙ୍କା ଲାଟ୍ ଦାବି କରିବା ଘଟଣାରେ ୨୦୧୮ ନଭେମ୍ବର ମାସରେ ଭିଜିଲାନ୍‌ରୁ ତାଙ୍କୁ ଲାଟ୍ ଦେଖା ସହ ଧରିଥିଲା ଓ ରିପୋର୍ଟ କରି ଜେଲ୍ ପଠାଇଥିଲା । ଏହି ପ୍ରକଳ୍ପ ମାମଲାରେ ଦୋଷୀ ସାବ୍ୟସ୍ତ ହେବାପରେ ତାଙ୍କୁ ଜେଲ୍ ପଠାଇ ଦିଆଯାଇଛି । ସେହିପରି ୨୦୨୩ ଜୁନ ମାସରେ ଶ୍ରୀ ରାଜେନ୍ଦ୍ର ନବକୋର୍ଟରୁ ଉପକ୍ରମିକା ଥିବାବେଳେ ଆଇଏସ୍‌ସିଏସ୍ ସମ୍ପର୍କିତ ଭୁଲ୍ କରିବା ଅଭିଯୋଗରେ ଭିଜିଲାନ୍‌ରୁ ତାଙ୍କୁ ଘର ଓ ଅଧିକ ଆଦେଶ ଦେଇ କରାଯାଇଛି । ଏହି ୫୦ହଜାର ଟଙ୍କା କୋର୍ଟମାନ ଦଣ୍ଡଦେଶ ପ୍ରଦାନ କରିଛନ୍ତି । ଶ୍ରୀ ରାଜେନ୍ଦ୍ର ଦିବ୍ୟ କୁଳ ବିଡ଼ିଓ ଥିବାବେଳେ ୪ଟି ରାଜ୍ୟ ଅଧିକାରୀ ଓ ତତ୍କର୍ତ୍ତା ଅଧିକାରୀଙ୍କୁ ୪ଟି ପ୍ରକଳ୍ପର ଅନୁମୋଦନ ପାଇଁ ୧ଲକ୍ଷ ଟଙ୍କା ଲାଟ୍ ଦାବି କରିବା ଘଟଣାରେ ୨୦୧୮ ନଭେମ୍ବର ମାସରେ ଭିଜିଲାନ୍‌ରୁ ତାଙ୍କୁ ଲାଟ୍ ଦେଖା ସହ ଧରିଥିଲା ଓ ରିପୋର୍ଟ କରି ଜେଲ୍ ପଠାଇଥିଲା । ଏହି ପ୍ରକଳ୍ପ ମାମଲାରେ ଦୋଷୀ ସାବ୍ୟସ୍ତ ହେବାପରେ ତାଙ୍କୁ ଜେଲ୍ ପଠାଇ ଦିଆଯାଇଛି । ସେହିପରି ୨୦୨୩ ଜୁନ ମାସରେ ଶ୍ରୀ ରାଜେନ୍ଦ୍ର ନବକୋର୍ଟରୁ ଉପକ୍ରମିକା ଥିବାବେଳେ ଆଇଏସ୍‌ସିଏସ୍ ସମ୍ପର୍କିତ ଭୁଲ୍ କରିବା ଅଭିଯୋଗରେ ଭିଜିଲାନ୍‌ରୁ ତାଙ୍କୁ ଘର ଓ ଅଧିକ ଆଦେଶ ଦେଇ କରାଯାଇଛି । ଏହି ୫୦ହଜାର ଟଙ୍କା କୋର୍ଟମାନ ଦଣ୍ଡଦେଶ ପ୍ରଦାନ କରିଛନ୍ତି । ଶ୍ରୀ ରାଜେନ୍ଦ୍ର ଦିବ୍ୟ କୁଳ ବିଡ଼ିଓ ଥିବାବେଳେ ୪ଟି ରାଜ୍ୟ ଅଧିକାରୀ ଓ ତତ୍କର୍ତ୍ତା ଅଧିକାରୀଙ୍କୁ ୪ଟି ପ୍ରକଳ୍ପର ଅନୁମୋଦନ ପାଇଁ ୧ଲକ୍ଷ ଟଙ୍କା ଲାଟ୍ ଦାବି କରିବା ଘଟଣାରେ ୨୦୧୮ ନଭେମ୍ବର ମାସରେ ଭିଜିଲାନ୍‌ରୁ ତାଙ୍କୁ ଲାଟ୍ ଦେଖା ସହ ଧରିଥିଲା ଓ ରିପୋର୍ଟ କରି ଜେଲ୍ ପଠାଇଥିଲା । ଏହି ପ୍ରକଳ୍ପ ମାମଲାରେ ଦୋଷୀ ସାବ୍ୟସ୍ତ ହେବାପରେ ତାଙ୍କୁ ଜେଲ୍ ପଠାଇ ଦିଆଯାଇଛି । ସେହିପରି ୨୦୨୩ ଜୁନ ମାସରେ ଶ୍ରୀ ରାଜେନ୍ଦ୍ର ନବକୋର୍ଟରୁ ଉପକ୍ରମିକା ଥିବାବେଳେ ଆଇଏସ୍‌ସିଏସ୍ ସମ୍ପର୍କିତ ଭୁଲ୍ କରିବା ଅଭିଯୋଗରେ ଭିଜିଲାନ୍‌ରୁ ତାଙ୍କୁ ଘର ଓ ଅଧିକ ଆଦେଶ ଦେଇ କରାଯାଇଛି । ଏହି ୫୦ହଜାର ଟଙ୍କା କୋର୍ଟମାନ ଦଣ୍ଡଦେଶ ପ୍ରଦାନ କରିଛନ୍ତି । ଶ୍ରୀ ରାଜେନ୍ଦ୍ର ଦିବ୍ୟ କୁଳ ବିଡ଼ିଓ ଥିବାବେଳେ ୪ଟି ରାଜ୍ୟ ଅଧିକାରୀ ଓ ତତ୍କର୍ତ୍ତା ଅଧିକାରୀଙ୍କୁ ୪ଟି ପ୍ରକଳ୍ପର ଅନୁମୋଦନ ପାଇଁ ୧ଲକ୍ଷ ଟଙ୍କା ଲାଟ୍ ଦାବି କରିବା ଘଟଣାରେ ୨୦

