















# ସରକାରୀ ହାଇସ୍କୁଲରେ ଦୀର୍ଘ ବର୍ଷ ହେବ ଖାଲି ପଢ଼ିଛି ପ୍ରଧାନଶିକ୍ଷକ ପଦବୀ

### ● ପରୀକ୍ଷାକୁ ନେଇ ତିକ୍ତାରେ ଛାତ୍ରଛାତ୍ରୀ ଓ ଅଭିଭାବକ

ବୋରିଗୁମ୍ଫା, ୧୭୧୨ (ସଂଚାର ବ୍ୟୁରୋ): ରାଜ୍ୟରେ ଛାତ୍ରଛାତ୍ରୀଙ୍କ ଗୁଣାତ୍ମକ ବିକାଶ, ଶିକ୍ଷାନୁଷ୍ଠାନର ଉନ୍ନତି ଏବଂ ସର୍ବୋପରି ଶିକ୍ଷା ବ୍ୟବସ୍ଥାର ସୁଦୃଢ଼ୀକରଣ ପାଇଁ ବହୁ ଗୁରୁତ୍ୱପୂର୍ଣ୍ଣ ପଦକ୍ଷେପ ଗ୍ରହଣ କରାଯାଇଛି। କିନ୍ତୁ କୋରୋନା କିଛି ବୋରିଗୁମ୍ଫା ବ୍ଲକ୍ ସହର ମୋହନପୁରା ଘିଡ଼ ସରକାରୀ ହାଇସ୍କୁଲରେ ଶିକ୍ଷକ ଅଭାବ ଯୋଗୁଁ ଆଣ୍ଡେଲକ୍ଷି ଶିକ୍ଷା ବ୍ୟବସ୍ଥା। ସ୍ଥାନୀୟ ସରକାରୀ ହାଇସ୍କୁଲରେ ଶିକ୍ଷକ ତ ଆଉ ପ୍ରଧାନ ଶିକ୍ଷକ ପଦବୀ ଦୀର୍ଘ ବର୍ଷ ହେଲା ଖାଲିପଢ଼ିଛି। ପୁଣି ରାତି ପାଇଲେ ମେଟ୍ରିକ ପରୀକ୍ଷା ଥିବା ବେଳେ ଶିକ୍ଷକ ମହୁଡ଼ି ମଧ୍ୟରେ ଏବେ ପରୀକ୍ଷା ଚାଲିବାକୁ ଥିବା ନଜରକୁ ଆସିଛି। ପ୍ରଧାନ ଶିକ୍ଷକ ନଥିବା ହାଇସ୍କୁଲ ପଢ଼ିକରେ କିପରି ମାଟ୍ରିକ ପରୀକ୍ଷା ପରିଚାଳନା ହେବ ତାହାକୁ ନେଇ ଛାତ୍ର ଛାତ୍ରୀ ଓ ଅଭିଭାବକ ତିକ୍ତାରେ ପଢ଼ିଛନ୍ତି।

# ଆଣ୍ଡିବାଦ ରାଜସ ମିଳ ପଛକଡ଼ରେ ଯୁବକ ମୃତ



କୋରେଇ, ୧୮୧୨ (ସଂଚାର ବ୍ୟୁରୋ): ପାଣିକୋଇଲି ଥାନା ଅନ୍ତର୍ଗତ ପଥରପଦା ପଞ୍ଚାୟତ ଏରିଆରେ ହରିଥିବା ଆଣ୍ଡିବାଦ ରାଜସ ମିଳ ପଛକଡ଼ ଏକ ଗଛରେ ଯୁବକ ଝୁଲିଛା ଅବସ୍ଥାରେ ମୃତ୍ୟୁବରଣ କରିଥିବା ନେଇ ଆଜି ସକାଳେ ଲୋକମାନେ ଦେଖିବାକୁ ପାଇଛନ୍ତି। ମୃତ୍ୟୁ ବରଣ କରିଥିବା ଯୁବକ ଧନପୁର ଗ୍ରାମର ନବବର ବାରିକଙ୍କ ପୁଅ ଶ୍ରୀଧର ବାରିକ(୪୭) ବୋଲି ଜଣାପଡ଼ିଛି। ଘଟଣା ସ୍ଥଳରେ ପାଣିକୋଇଲି ପୋଲିସ ଓ କୋରେଇ ପୋଲିସ ପହଞ୍ଚି ମୃତଦେହକୁ ଶବ ବ୍ୟବହୃତ ନିମନ୍ତେ ପଠାଇବା ସହ ଘଟଣାର ତଦନ୍ତ ଆରମ୍ଭ କରିଛି। ଏହି ମୃତ୍ୟୁ ଘଟଣାକୁ ନେଇ ବିଭିନ୍ନ କଥା ଉତ୍ପତ୍ତୀ ବେଳେ ଶବ୍ଦବ୍ୟବହୃତ ରିପୋର୍ଟ ଆସିବା ପରେ ମୃତ୍ୟୁର ପ୍ରକୃତ ରହସ୍ୟ ଉନ୍ମୋଚନ ହେବ ବୋଲି ପୋଲିସ ପକ୍ଷରୁ ସୂଚନା ମିଳିଛି। ମୃତ୍ୟୁ ବରଣ କରିଥିବା ଶ୍ରୀଧର ବାରିକଙ୍କ ପରିବାରକୁ କ୍ଷତିପୂରଣ ପାଇଁ ସହାୟତା ଓ ନ୍ୟାୟ ପ୍ରଦାନ ଦାବିରେ ଧନପୁର ଗ୍ରାମର ଜନସାଧାରଣ ମାନେ ଦର୍ଦ୍ଦସମୟ ଧରି ଆଣ୍ଡିବାଦ ପାଇସ ମିଳ ସମ୍ମୁଖ ଗେଟ ଫାଟକ ଆଗରେ ଧାରଣାରେ ବସିଥିବା ଦେଖିବାକୁ ମିଳିଥିଲା।

# ଭାଲୁ ଆକ୍ରମଣରେ ଯୁବକ ଗୁରୁତର



ବାରିପଦା, ୧୮୧୨ (ସଂଚାର ବ୍ୟୁରୋ): ଓଡ଼ିଶା ସିମାନ୍ତ ସୀମାରେ ଥିବା ଯୁବକଙ୍କୁ ଗ୍ରାମର ଜନେକ ଯୁବକ ଭାଲୁ ଆକ୍ରମଣରେ ଗୁରୁତର ହୋଇଥିବା ଅଭିଯୋଗ ହୋଇଛି। ସୂଚନାଯୋଗ୍ୟ ଜଗପାଣି ଗ୍ରାମର ପ୍ରଭାସ ବରାଳ(୩୫) ଆଜି ସକାଳ ୫.୩୦ ଟା ପାଖାପାଖି ରେ ଶୌଚ ପାଇଁ ଗାଁ ମୁଣ୍ଡକୁ ଯାଇଥିଲେ। ଶୌଚ ସମୟରେ ପାହାଡ଼ପାଖକୁ ହଠାତ୍ ଏକ ଭାଲୁ ଆସି ଆକ୍ରମଣ କରିଥିଲା। ପ୍ରଭାସ ଭୟ ନ କରି ସାହାଯ୍ୟ ସହିତ ନିଜ କାବନକୁ ରକ୍ଷା କରିବା ପାଇଁ ଭାଲୁ ସହ ଲଢ଼ି ଗଢ଼ାପଦା ହୋଇଥିଲେ। ଭାଲୁଟି ତାଙ୍କ ଛାତି କୁ ଆଞ୍ଜିତ ରକ୍ତାକ୍ତ କରିବା ସହ ହାତକୁ ଖଣ୍ଡିତ। ଖାବଦା କରି ଦେଇଥିଲା ପ୍ରଭାସର ଚିତ୍କାର ଶୁଣି ପ୍ରଭାସ ର ଭାଇ ଓ ଗାଁ ଲୋକେ ଆସିବା ଫଳରେ ଭାଲୁଟି ସ୍ଥାନ ଛାଡ଼ି ଜଙ୍ଗଲ ଭିତରକୁ ଚଳାଇଥିଲା। ପରିବାର ଲୋକେ ତାଙ୍କୁ ଗୁରୁତର ଅବସ୍ଥାରେ ରାଇରଙ୍ଗପୁର ଡାକ୍ତରଖାନାକୁ ଆଣିଥିଲେ। ଖବର ପାଇ ବନ ବିଭାଗ ପହଞ୍ଚି ପ୍ରଭାସର ହାଲୁକା ରୁଣ୍ଡିଥିଲେ। ବନ ବିଭାଗ ତରଫରୁ ସମସ୍ତ ଚିକିତ୍ସା ଖର୍ଚ୍ଚ ବହନ କରାଯିବ ବୋଲି କହିଥିଲେ।

# ୪୦ କିଲୋ ଗଞ୍ଜେଇ ଜବର, ଜଣେ ଗିରଫ



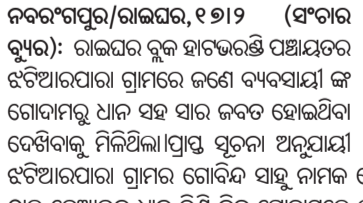
ପୁଲବାଣୀ, ୧୮୧୨ (ସଂଚାର ବ୍ୟୁରୋ): କନ୍ଧମାଳ ଜିଲ୍ଲା ନୁଆଗାଁ ବ୍ଲକ୍ ସାରଙ୍ଗପୁର ଥାନା ଅଧୀନରେ ଥିବା ବନ୍ଧୁଗୁଡ଼ା ଛକ ନିକଟରେ ଜିଲ୍ଲା ଅବକାରୀ ବିଭାଗ ର ମୋବାଇଲ୍ ଟିମ୍ ଏକ ମାଲ ବୋର୍ଡିଙ୍ଗ୍ ପିକଅପ ଗାଡ଼ି ସହ ଚାଳିଶ କିଲୋ ଗଞ୍ଜେଇ ଜବତ କରିଥିବା ବେଳେ ଏହି ଘଟଣାରେ ଜଣେ ଗିରଫ ମଧ୍ୟ କରିଛି। ଗିରଫ ବ୍ୟକ୍ତି ଜଣେ ବୌଦ୍ଧ ଜିଲ୍ଲା ର ଅଧ୍ୟକ୍ଷ ମହାନନ୍ଦିଆ ବୋଲି ଜଣାପଡ଼ିଛି ଓ ତେବେ ସୂଚନା ଅନୁସାରେ ଗାଡ଼ିରେ ଗଞ୍ଜେଇ ଭର୍ତ୍ତି ହୋଇ ସାରଙ୍ଗପୁର ଅଞ୍ଚଳକୁ ଭାସି ଉପରାଞ୍ଚଳ ହୋଇ ଗଞ୍ଜେଇ ଅଞ୍ଚଳକୁ ଚାଲିବା ହେଉଥିବା ଜଣେ ସୂଚନା ଖବର ମିଳିଥିଲା। ଖବର ପାଇବା ପରେ ଅବକାରୀ ବିଭାଗ ର ମୋବାଇଲ୍ ଯୁନିଟ୍ ର ଉନ୍ମୋଚକ ରଞ୍ଜନିଧି ମଲ୍ଲିକ ଙ୍କ ସହ ଏକ ଟିମ୍ ବନ୍ଧୁଗୁଡ଼ା ଛକ ନିକଟରେ ଛଳି ରହି ଥିଲେ ପରେ ଗାଡ଼ିଟି ଆସିବାକୁ ଚାଲୁ ଧରିବାରେ ସଫଳ ହୋଇଥିଲା। ସେପଟେ ଘଟଣା କୁ ନେଇ ଅବକାରୀ ବିଭାଗ ରେ ୧୦/୨୦୨୫/୨୨ ରେ ଏକମାମଲା ରୁକ୍ତ କରି ଅଭିଯୁକ୍ତ କୁ କୋର୍ଟ ଚାଲାଣ କରାଯାଇଥିବା ସୂଚନା ଦେଇଛନ୍ତି ଉନ୍ମୋଚକ ରଞ୍ଜନିଧି ମଲ୍ଲିକ।

# ଛଦେଶ ବୁଲି ଦାବାରେ ଭାପୁର ଛକରେ ବନ୍ଦ ପାଳନ



କେ.ଏ.ନ.କ., ୧୮୧୨ (ସଂଚାର ବ୍ୟୁରୋ): ଜିଲ୍ଲା ସରକାର ବୁଲି ଛଦେଶ ଅଞ୍ଚଳଟି ବହୁ ପୁରୁତନ ତଥା ରାଜ ରାଜୁଡ଼ା ସମୟରୁ ବେଶ ପରିଚିତ। ହେଲେ ଛଦେଶ ଅଞ୍ଚଳଟି ଏବେ ମଧ୍ୟ ଅନୁନତ ଭାବେ ପଛରେ ପଡ଼ି ରହିଛି। ଛଦେଶ ଅଞ୍ଚଳର ଉନ୍ନତି ତଥା ଛଦେଶ ବୁଲି ଦାବାରେ ଆଜି ଛଦେଶର ୧୨ଟି ପଞ୍ଚାୟତର ୫୦ ହଜାର ଲୋକ ବାହାରିଛନ୍ତି। ସେମାନେ ଭାପୁର ଛକରେ ଦୋକାନ ବଜାର ବନ୍ଦ କରି ପୁରୁଣା କରକ ସମ୍ବଳର ଗୋଷ୍ଠୀ ସଂପୂର୍ଣ୍ଣ ବନ୍ଦ କରିଦେଇ ରାସ୍ତାରେ ବସି ରହିଛନ୍ତି। ସାହାଯ୍ୟ କରକ, କେଙ୍ଗାଳାଳ, ଅନୁଗୋଳକୁ ଯାତାୟତ ବାଧାପ୍ରାପ୍ତ ଘଟିଛି। ଯଦି ଏଥିପ୍ରତି ଦୃଷ୍ଟି ଦିଆନ ଯାଏ ତେବେ ଆଗାମୀ ଦିନରେ ଏହି ଆନ୍ଦୋଳନ ଗାଁ ଗାଁରେ ପହଞ୍ଚିବ ବୋଲି ଅଞ୍ଚଳବାସୀ ପ୍ରକାଶ କରିଛନ୍ତି।

# ଧାନ ସହ ସାର ଜବତ ଘଟଣାରେ କୃଷି ଓ ଯୋଗାଣ ବିଭାଗର ମିଳିତ ଚଢ଼ାଉ



ନବରଂଗପୁର/ଭାଇବୁ, ୧୭୧୨ (ସଂଚାର ବ୍ୟୁରୋ): ରାଜ୍ୟର ବୁଲି ହାତକରଣ ପଞ୍ଚାୟତର ଝିଅରପୋରା ଗ୍ରାମରେ ଜଣେ ବ୍ୟବସାୟୀ ଙ୍କ ଗୋଦାମକୁ ଧାନ ସହ ସାର ଜବତ ହୋଇଥିବା ଦେଖିବାକୁ ମିଳିଥିଲା। ପ୍ରାପ୍ତ ସୂଚନା ଅନୁଯାୟୀ ଝିଅରପୋରା ଗ୍ରାମର ଗୋବିନ୍ଦ ସାହୁ ନାମକ ବେପାରୀ ନିଜ ଗୋଦାମ ରେ ତାଖା ଙ୍କ ଠାରୁ ବେଆଇନ ଧାନ କିଣି ନିଜ ଗୋଦାମରେ ରଖିଥିବା ଖବର ପାଇ ଯୋଗାଣ ବିଭାଗ ଏବଂ କୃଷି ବିଭାଗ ମିଳିତ ଚଢ଼ାଉ କରିଥିଲା। ୧୭୮୬ ବସ୍ତା ଧାନ ସହ ୫୨୧୨ ପାଉଁସ ସାର ଜବତ କରିଛି। ଜବତ ହୋଇଥିବା ସାର କୁ ନୁହେଇ ର ପଞ୍ଜିକୃତ ବ୍ୟବସାୟୀ ଙ୍କୁ ହସ୍ତାନ୍ତର କରିଛି କୃଷି ବିଭାଗ ଏଥିସହ କୁଦେଇ ଧାନରେ ବ୍ୟବସାୟୀ ଗୋବିନ୍ଦ ସାହୁ ଙ୍କ ନାମରେ ଏକ ଏଡ଼ଲ କରିଥିବା କୃଷି ବିଭାଗ ପ୍ରକାଶ କରିଛି।

# ପୁଣି ଭିକାରପୁର ପଞ୍ଚାୟତରେ ତେଜିଲା ଗୋଷ୍ଠୀ ବିବାଦ, ପ୍ରତିବାଦରେ ରାସ୍ତାରୋକ

ବାଲିଅପାଳ, ୧୭୧୨ (ସଂଚାର ବ୍ୟୁରୋ): ବାଲିଅପାଳ ବ୍ଲକ୍ ଭିକାରପୁର ଉଚ୍ଚ ପ୍ରାଥମିକ ବିଦ୍ୟାଳୟ ଉନ୍ନତୀକରଣ ପ୍ରକଳ୍ପ କାର୍ଯ୍ୟକୁ ନେଇ ଦୁଇ ଠିକା ଗୋଷ୍ଠୀଙ୍କ ମଧ୍ୟରେ ଲାଗି ରହିଥିବା ବିବାଦ ଆଜି ପୁଣି ଉଚ୍ଚ ପ୍ରସ୍ତରରେ ଗୋଟିଏ ଗୋଷ୍ଠୀ ପ୍ରକଳ୍ପ ନିର୍ମାଣ କାର୍ଯ୍ୟ ଆରମ୍ଭ କରିବାକୁ ଏହାକୁ ନେଇ ଆଜି ପୁଣି ଉତ୍ତେଜନା ଦେଖାଦେଇଥିଲା। ପୂର୍ବରୁ ଗୋଟିଏ ଗୋଷ୍ଠୀ ସହକୃତ ସୂଚନା ଫଳକ ନିର୍ମାଣ କରିଥିବା ବେଳେ ବିରୋଧୀ ଗୋଷ୍ଠୀ ନିର୍ଦ୍ଧାରଣ କରିଥିଲା। ନିର୍ଦ୍ଧାରଣ କରାଯାଇଥିବା ଗୋଷ୍ଠୀ ପୁଣି ଗତକାଳ ରାତାରେ ପିଲର ନିର୍ମାଣ କରିଥିଲା। ଏହାକୁ ନେଇ ଆଜି ପୁଣି ଉତ୍ତେଜନା ଉପସ୍ଥିତ। ଫଳକ ନିର୍ମାଣ କରିଥିବା ଠିକା ଗୋଷ୍ଠୀଙ୍କ ନେତୃତ୍ୱରେ ଶତାଧିକ ସାମ୍ପ୍ରଦାୟିକ ଦାବି ସମୟ ଧରି ରାମଚନ୍ଦ୍ରପୁର ଛକରେ ଗାୟନ କାଳି ରାସ୍ତାରୋକ କରିଥିଲେ।

# ଆସ ଗ୍ରାନ୍ତପୌର୍ଣ୍ଣରଙ୍ଗ ଚରାଭୁଇଁ ପାଲଟିଛି ସୁନ୍ଦରଗଡ଼

### ଲକ୍ଷ୍ମୀ ନଦୀ ମଧ୍ୟରେ ବେଆଇନ ପାଉଁଶ ଚଷି, ଜନସ୍ୱାସ୍ଥ୍ୟ ଉପରେ ଗଭୀର ସଙ୍କଟ

ସୁନ୍ଦରଗଡ଼, ୧୭୧୨ (ସଂଚାର ବ୍ୟୁରୋ): ଜିଲ୍ଲାର ପୂର୍ତ୍ତୀ ଅଞ୍ଚଳ ର ଲକ୍ଷ୍ମୀ ନଦୀ ଏବେ ପାଉଁଶ ଚାଷକର କବଳରେ ପଡ଼ିଥିବା ଅଭିଯୋଗ ଆସିଛି। କେବଳ ଯେ ଲକ୍ଷ୍ମୀ ନଦୀ ରେ ନୁହେଁ ନିଆଳି ପାଲି ପଞ୍ଚାୟତ ସହ ବଡ଼ତାଳା ପଞ୍ଚାୟତ ର ବିଭିନ୍ନ ଅଞ୍ଚଳରେ ବିନା ଅନୁମତିରେ କମ୍ପାନୀ ରୁ ବାହାରୁ ଥିବା ବିଷୟ ଚଷି କରୁଛନ୍ତି। ଲୋକେ ନାତିଦିନ ବ୍ୟବହାର କରୁଥିବା ବନ୍ଧ, ପୋଖରୀ, ଦାଖନୀ ଉପରେ ପକାଇଛନ୍ତି ପାଉଁଶ। ଯାହା ଫଳରେ ପୋଖରୀ ପୋତି ହୋଇଯାଇଛି। ପାଣି ପୂର୍ଣ୍ଣ ହେଉଛି। ଦାଖ ଜମି ନଷ୍ଟ ହେଉଛି। ନିକଟ୍ୱ ସୂର୍ଯ୍ୟ ସାଧନ ପାଇଁ ଆସ ଗ୍ରାନ୍ତପୌର୍ଣ୍ଣମାନେ ଟ୍ରିପ୍ ପରେ ଟ୍ରିପ୍ ବେଆଇନ ଭାବେ ପାଉଁଶ ଗୁଣ୍ଡ ଚଷି କରୁଥିବା ନେଇ ସ୍ଥାନୀୟ ଲୋକମାନେ



ଗୁରୁତର ଅଭିଯୋଗ କରିଛନ୍ତି। କମ୍ପାନୀ ଆସ ଯୋଗୁଁ ଏହି ଅଞ୍ଚଳର ସ୍ଥିତି ଏବେ ଭୟାବହ। ତାରିଆଡ଼େ ଧଳା ଧୂଳିର ଚାନ୍ଦର ପରି ପାଉଁଶ ଗୁଣ୍ଡ ଛାଇଯାଇଛି। ସାମାନ୍ୟ ପଦକ ବହଲେ ଏହି ଗୁଣ୍ଡ ଆକାଶକୁ ଉଡ଼ି ଲୋକଙ୍କ ଘର, ଗଛ, ଦାଖଜମି ସବୁଠାରେ ପ୍ରସାରିତ ହେଉଛି। ଫଳରେ ସ୍ଥାନୀୟ ଲୋକେ ଶ୍ୱାସନେବା ପାଇଁ କଷ୍ଟ ହୋଇପଡ଼ିଛି ଚା ସହ ଅନ୍ୟାନ୍ୟ ସ୍ୱାସ୍ଥ୍ୟ ସମସ୍ୟାର ଭୟରେ ଅଛନ୍ତି। ସବୁଠୁ

ବିଭାଜନକ କଥା ହେଉଛି ଲକ୍ଷ୍ମୀ ନଦୀରେ ସିଧାସଳଖ ପାଉଁଶ ଗୁଣ୍ଡ ପକାଯାଉଥିବା ଦେଖିବାକୁ ମିଳି। ଆଗାମୀ ଦିନରେ ବର୍ଷା ହେଲେ ଏହି ପାଉଁଶ ଧୋଇ ନଦୀ ପାଣିରେ ମିଶିଯାଇ ତଳପଟକୁ ବହିଯିବ। ଏହି ନଦୀର ପାଣି ବ୍ୟବହାର କରୁଥିବା ଶତାଧିକ ଲୋକଙ୍କ କାବନ ଓ କାବିକା ଉପରେ ଭୟାବହ ପ୍ରଭାବ ପଡ଼ିବ। ସହ ଏହି ପାଣି ବ୍ୟବହାର ଦ୍ୱାରା ଲୋକେ ବିଭିନ୍ନ ରୋଗ ହେବାର ଆଶଙ୍କା ରହିଛି। ଏହି ପରିସ୍ଥିତିକୁ ଗମ୍ଭୀରତାର ସହ ନେଇ ଯୁଏଫଟିଏଏ ର ଏକ ୮ ଜଣିଆ ଟିମ୍ ମାଇଦାନକୁ ଓହ୍ଲାଇଥିଲେ। ଟିମ୍ ସଦସ୍ୟମାନେ ବିଭିନ୍ନ

ସ୍ଥାନରେ ପଡ଼ିଥିବା ପାଉଁଶ ଗୁଣ୍ଡ ଚଷି ଯୁକ୍ତ ପରିଦର୍ଶନ କରି ପ୍ରତ୍ୟକ୍ଷ ଅବସ୍ଥା ଅନୁଧ୍ୟାନ କରିଥିଲେ। ବିଶେଷକରି ଲକ୍ଷ୍ମୀକୁ ନେଇ ସେମାନେ ଗଭୀର ତିକ୍ତା ପ୍ରକାଶ କରିଛନ୍ତି। ପରିଦର୍ଶନ ପରେ ଯୁଏଫଟିଏଏ ଟିମ୍ ପ୍ରଶାସନଙ୍କ ଦ୍ୱାରା ହୋଇ ତୁରନ୍ତ ପ୍ରତିକାରମୂଳକ ପଦକ୍ଷେପ ନେବା, ବେଆଇନ ଚଷିକୁ ରୋକିବା ଓ ଦୋଷୀଙ୍କ ବିରୋଧରେ କଠୋର କାର୍ଯ୍ୟାନୁଷ୍ଠାନ ଚାହିଁ କରିଛନ୍ତି। ଏବେ ପ୍ରଶ୍ନ ପରିବେଶକୁ ବିଷାକ୍ତ କରୁଥିବା ଏହି ବେଆଇନ ପାଉଁଶ ଚଷି କ୍ଷେତ୍ରେ ବନ୍ଦ ହେବ? ଆଗାମୀ ପିଢ଼ିକୁ ରକ୍ଷା କରିବା ପାଇଁ ପ୍ରଶାସନ କେବେ ଗମ୍ଭୀର ପଦକ୍ଷେପ ନେବ ସେଥିରେ ସମସ୍ତଙ୍କ ନଜର।

# ‘ମୋକ୍ଷା’ ବେଲେ ଭୁଣ୍ଡୁଟି ଥିଲା

# ଭଗ୍ନ ପ୍ରାଚୀର ନିର୍ମାଣ କେବେ ?

ଭଞ୍ଜିକାପୁ, ୧୭୧୨ (ସଂଚାର ବ୍ୟୁରୋ): ପିଲେ ଦହିବେଶିଗୁଡ଼ା ସୁରକ୍ଷା ପାଇଁ ବିଦ୍ୟାଳୟ ନିକଟରେ ହର୍ଷ୍ୟ ନିର୍ମାଣ ହେଉଛି ସତ କିନ୍ତୁ ଅନ୍ୟପଟେ ଆଉ ଏକ ସୁରକ୍ଷା ଦୃଷ୍ଟିରୁ ବିଦ୍ୟାଳୟ ବନ୍ଧୁଗୁଡ଼ାରେ ପ୍ରାଚୀର ନିର୍ମାଣ କରାଯାଇଛି। ଯେମିତି ପିଲା ସ୍କୁଲ ସମୟରେ ସୁରକ୍ଷିତ ରହି ପାଠ ପଢ଼ିବେ ଆଉ ପ୍ରାଚୀର ଭିତରେ ଖେଳିବେ। ତେବେ ଲକ୍ଷଣ ବର୍ଷରେ ଗତ ବର୍ଷ ଅକ୍ଟୋବର ୨୯ ତାରିଖରେ ଫଟମୋକ୍ଷା ପ୍ରଭାବରେ ଭଞ୍ଜିକାପୁ ଗୋଷ୍ଠୀ ଶିକ୍ଷାପିକାରୀଙ୍କ କାର୍ଯ୍ୟକ୍ରମକୁ ଯିବା

ପରେ ବିଭାଗ କାର୍ଯ୍ୟାନୁଷ୍ଠାନ ଗ୍ରହଣ କରିବ ବୋଲି ସେ କହିଛନ୍ତି। କିନ୍ତୁ ଖାଦ୍ୟ ନିରାପତ୍ତା ବିଭାଗ ତତ୍କାର ଭୟ ରେ ୩ ଗୋଟି ଦୋକାନ ତତ୍କାର ହୋଇଥିବା ବେଳେ ଭୟରେ ଅନ୍ୟ ସମସ୍ତ ବ୍ୟବସାୟୀ ଅନୁଷ୍ଠାନ ବନ୍ଦ କରି ଦେଇଥିଲେ ଦୋକାନ। ବିଭାଗୀୟ ଅଧିକାରୀ କହିଛନ୍ତି ବ୍ୟତିକ୍ରମ ଥିବା ବ୍ୟବସାୟୀ ଙ୍କ ଠାରୁ କମ୍ପାନୀ ଆଗାମୀ ଦିନରେ ଏଭଳି ଖାଦ୍ୟର ମାନକୁ ଆହୁରି ଅଧିକ ଯାନ୍ତ କରାଯିବ। ସହ ଯାହାର ଖାଦ୍ୟ ସୁରକ୍ଷା ପ୍ରମାଣ ପତ୍ର ନାହିଁ, ସେମାନଙ୍କୁ ଶାନ୍ତ ଖାଦ୍ୟ ନିରାପତ୍ତା ଅଫିସ ଯାଇ ଆବେଦନ କରିବାକୁ ପରାମର୍ଶ ଦେଇଛନ୍ତି। କିନ୍ତୁ ସାଧାରଣ ଖାଦ୍ୟ କାହାକୁ ଖାଇବା ଯାହା ଆମ ପାଇଁ ନିରାପଦ ହେବ। ଦାଖନ ସାମଗ୍ରୀ ଠାରୁ ଆରମ୍ଭ କରି ଖାଦ୍ୟ ସାମଗ୍ରୀ ପର୍ଯ୍ୟନ୍ତ ସବୁଥିରେ ହେଉଛି ଅଧିଗୁଣ୍ଠା।

ଦେଖିବାକୁ ମିଳିଛି। ଲାଗାଏତଗଣେ ସେଦିନ ବିଦ୍ୟାଳୟ ଛୁଟି ଥିଲା। ବିନେ କି ଦୁଇ ଦିନ ନୁହଁ, ପ୍ରାୟ ଦୀର୍ଘ ମାସ ଧରି ବିଦ୍ୟାଳୟ ପ୍ରାଚୀର ଭଗ୍ନ ଅବସ୍ଥାରେ ପଡ଼ିଥିଲେ ବି କାହାରି ନିରା ନାହିଁ। ଅନ୍ୟପଟେ ଲକ୍ଷ୍ମୀ ନଦୀରୁ ପ୍ରାଥମିକ ବିଦ୍ୟାଳୟର ବିଦ୍ୟାର୍ଥୀ ଏଠାରେ ପାଠ ପଢ଼ୁଛନ୍ତି। ଭଗ୍ନ ପ୍ରାଚୀରକୁ ଲାଗିଥିବା ପାଟରେ ବିପଦସଂକୁଳ ଅବସ୍ଥାରେ ରହିଛି କେତେକେଲେ ବି ତାହା ଲକ୍ଷଣ ବର୍ଷରେ ନଷ୍ଟ ହେବ, ଅକ୍ତୋଷ ପିଲାଙ୍କ ସୁରକ୍ଷା ଦୃଷ୍ଟିରୁ ତୁରନ୍ତ ପ୍ରାଚୀର ନିର୍ମାଣ ପାଇଁ ଅଭିଭାବକ ମନ୍ତଳରେ ଦାବି ହୋଇଛି।

# ଗୁଳୁମା ଜଳପ୍ରପାତରେ ନିଖୋଜ ଏସକ୍ସକ୍ସ ମୃତଦେହ ଉଦ୍ଧାର ବ୍ୟବହୃତ ପରେ ପରିବାରକୁ ହସ୍ତାନ୍ତର

ବୋରିଗୁମ୍ଫା/କୋଟପାଡ଼, ୧୮୧୨ (ସଂଚାର ବ୍ୟୁରୋ): ଦୀର୍ଘ ୪୦ ଦିନ ପରେ ଉଦ୍ଧାର ହେଲା କୋଟପାଡ଼ ଗୁଳୁମା ଜଳ ପ୍ରପାତରେ ନିଖୋଜ ସିଆଲ ଏଏଏଏ ସବଜନ୍ତୁପେକ୍ଟର ଆକାଶ ଚୌଧୁରୀଙ୍କ ମୃତଦେହ। ୨୮ ବର୍ଷୀୟ ଆକାଶ ଚୌଧୁରୀ ହରିୟାଣା ଅଞ୍ଚଳର ବୋଲି ଜଣାପଡ଼ିଛି। ସେ ଛତିଶଗଡ଼ ନଗରନାଗର ଶିଳ୍ପାଞ୍ଚଳ ଆନରେ ଭଳି ଧ୍ୟତରେ ଥିଲେ। ୩ ମାସ ପୂର୍ବରୁ ବିବାହ କରିଥିଲେ। ଅନ୍ୟ ସହକର୍ମୀମାନଙ୍କ ସହିତ ରବିବାର ଦିନ ସୁଲିବାକୁ ଗୁଳୁମା ଆସିଥିବା ବେଳେ ଜଳପ୍ରପାତ ମଧ୍ୟକୁ ଖସି ପଡ଼ିଥିଲେ। କୋଟପାଡ଼ ଅଗୁଣ୍ଠା ବିଭାଗ, ଓଡ଼ିଆ ଟିମ୍ କୋଟପାଡ଼ ପୁଲିସ ନଗରନାଗର ପୁଲିସ ଟିମ୍ ଦୀର୍ଘ ୪୦ ଦିନ ଧରି ଗୁଳୁମା ପରେ ପାଣି ଭିତରେ ପଥର ତଳେ ଦାବି ହୋଇଥିବା ଯବାନଙ୍କ ମୃତ ଶରୀରକୁ ଉଦ୍ଧାର କରିଥିଲେ ଓ କୋଟପାଡ଼ ଗୋଷ୍ଠୀ ସ୍ୱାସ୍ଥ୍ୟ କେନ୍ଦ୍ରରେ ପୋଷ୍ଟମର୍ଟମ୍ କରି କୋଟପାଡ଼ ପୁଲିସ ଏକ ମାମଲା ରୁକ୍ତ କରି ମୃତଦେହକୁ ବ୍ୟବହୃତ ପରେ ପରିବାରକୁ ହସ୍ତାନ୍ତର କରିଛି।



# ମାଣ୍ଡୁକା ପାହାଡ଼ରେ ବେଆଇନ ଖନନର କଳାଚିତ୍ର

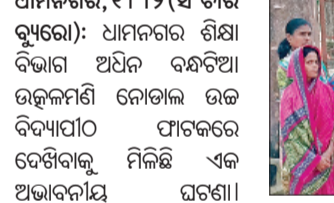
### ● ଏନ୍ଫିଟି ନିର୍ଦ୍ଦେଶରେ ଯୁକ୍ତ କମିଟିର ସରକମିତ୍ ତଦନ୍ତ



ଯାଜପୁର, ୧୮୧୨ (ସଂଚାର ବ୍ୟୁରୋ): ଯାଜପୁର ଜିଲ୍ଲାର ବଡ଼ତଣା ଅଞ୍ଚଳର ପ୍ରାକୃତିକ ସଂପଦ ଉପରେ ତାଳିଥିବା ଅବିଚାରିତ ଲୁଣ୍ଠନ ନେଇ ତିକ୍ତା ବଡ଼ତଣାରେ ଲାଗିଛି। ଉପରାଞ୍ଚଳ ତହସିଲ ଅନ୍ତର୍ଗତ ମାଣ୍ଡୁକା ପାହାଡ଼ରେ ଲୁଣ୍ଠନ ନେଇ ତିକ୍ତା ବଡ଼ତଣାରେ ଲାଗିଛି। ଉପରାଞ୍ଚଳ ମୋରମ, ବାଲି ଓ ମାଙ୍କଡ଼ାପଥର ଭଳି ଲୁଣ୍ଠନ ଖଣିକ ସଂପଦ ଖନନ ହେଉଥିବା ଅଭିଯୋଗ ପରେ ମାମଲା ପହଞ୍ଚିଲା ନେତୃତ୍ୱ ଗ୍ରାମ ଟ୍ରିବ୍ୟୁନାଲ ନିକଟକୁ। ଏହାକୁ ଗୁରୁତ୍ୱର ସହ ନେଇ ଟ୍ରିବ୍ୟୁନାଲ ନିର୍ଦ୍ଦେଶରେ ଏକ ଉଚ୍ଚତରାୟ ଯୁକ୍ତ କମିଟି ଆଜି ଘଟଣାସ୍ଥଳରେ ସରକମିତ୍ ତଦନ୍ତ କରିଛି। ଯାଜପୁର ଅତିରିକ୍ତ ଜିଲ୍ଲାପାଳ ଶିବାନନ୍ଦ ସାହୁଙ୍କ ନେତୃତ୍ୱରେ ଖଣି ବିଭାଗ, ତହସିଲ ପ୍ରଶାସନ, ପରିବେଶ ବିଭାଗ ଓ ଓଡ଼ିଶା ଷ୍ଟେଟ ପଲ୍ୟୁସନ୍ କଣ୍ଟ୍ରୋଲ ବୋର୍ଡ଼ ପ୍ରତିନିଧିମାନେ ପ୍ରାୟ ୩ ଦିନ ଧରି ମାଣ୍ଡୁକା ମୋରମ କ୍ୟାମ୍ପ ଅଞ୍ଚଳରେ ତଦନ୍ତ କରିଥିଲେ। ସୂଚନା ଅନୁଯାୟୀ, ଭୁବନେଶ୍ୱର ନିବାସୀ ଲିଳାଧାରୀଙ୍କୁ ୧୯ ଏକର ଅଞ୍ଚଳରେ ଖନନ ଅନୁମତି ମିଳିଥିଲେ ମଧ୍ୟ ନିର୍ଦ୍ଧାରିତ ଗଭୀରତା ଓ ସୀମା ଭାଙ୍ଗି ଅଧିକ ପରିମାଣରେ ଖନନ କରାଯାଇଥିବା ଅଭିଯୋଗ ଆସିଛି। ସ୍ଥାନୀୟ ଗ୍ରାମବାସୀଙ୍କ ଅଭିଯୋଗ ଅନୁଯାୟୀ, ଭୁବନେଶ୍ୱର ମୋରମ ନେଇ ଯାଉଥିବା ଗାଡ଼ି ଗ୍ରାମ ରାସ୍ତା ଦେଇ ଦଳାକତ କରିବାକୁ ପିଲାମାନେ ଓ ସାଧାରଣ ଲୋକ କାବନ ବିପଦରେ ପଡ଼ୁଛି।

# ବିଦ୍ୟାଳୟ ଫାଟକରେ ସରପଞ୍ଚ ପକାଇଲେ ତାଲା

### ● ରାତି ପାହିଲେ ପରୀକ୍ଷା, ପିଲାଙ୍କ ଭବିଷ୍ୟତ ସହିତ ଖେଳୁଛନ୍ତି ସରପଞ୍ଚ



ଧାମନଗର, ୧୮୧୨ (ସଂଚାର ବ୍ୟୁରୋ): ଧାମନଗର ଶିକ୍ଷା ବିଭାଗ ଅଧିନ ରହୁଥିବା ଉତ୍କଳନଗର ନୋଡାଲ ଉଚ୍ଚ ବିଦ୍ୟାଳୟ ଫାଟକରେ ଦେଖିବାକୁ ମିଳିଛି ଏକ ଅଭାବନୀୟ ଘଟଣା। ଘଟଣାରୁ ଯାହା ଜଣାପଡ଼ିଛି ଯେ ଉଚ୍ଚ ବିଦ୍ୟାଳୟରେ ୫ଟି କାମଠାରୁ ଆରମ୍ଭ କରି ସ୍କୁଲର ଉନ୍ନତି ନାମରେ ହେଉଥିବା ବିଭିନ୍ନ କାମ ସହିତ ମଧ୍ୟରୁ ଭୋକନ ଦାଉକର ବ୍ୟାପକ ଅନୁନିୟମିତତା ହେଉଥିବାରୁ ଏହାକୁ ଉଚ୍ଚ ବିଦ୍ୟାଳୟର ପ୍ରଧାନ ଶିକ୍ଷୟତ୍ରୀ ଉର୍ବଶା ସାମନ୍ତ ବିରୋଧ କରିଆସୁଥିଲେ। ଯାହାକୁ ନେଇ ସେପକାର ସରପଞ୍ଚ ପ୍ରତିନିଧି ଦାସ ତାଙ୍କ ଉପରେ କ୍ଷୁଦ୍ର ରୁଣ୍ଡୁଥିଲେ। ବର୍ତ୍ତମାନ ଉଚ୍ଚ ବିଦ୍ୟାଳୟଟି ମେଟ୍ରିକ ପରୀକ୍ଷା ସେକ୍ସର ହୋଇଥିବାରୁ

ନ ପଦାରି ନିଜ ଲକ୍ଷ୍ୟରେ ଏହି ସବୁ କାମ କଲେ ତାହାର ପ୍ରତିବାଦରେ ରାଗରେ ରାଗ ଗର ହୋଇ ସରପଞ୍ଚ ନିଜେ ଗତକାଳି ସଂଖ୍ୟାରେ ବିଦ୍ୟାଳୟ ଫାଟକରେ ତାଲା ପକାଇ ଦେଇଥିଲେ। ଏହି ସେହି ବିଦ୍ୟାଳୟରେ ପରୀକ୍ଷାର୍ଥୀମାନେ ଯେପରି ସମସ୍ତ ସୁବିଧା ଯଥା ବିଦ୍ୟୁତ୍ ସଂଯୋଗ ସହିତ ଲାଭିବ, ପାନିୟନ, ଦାଉକର, ପାଇଖାନା, ସିସିକ୍ୟାମେରା ଭଳି ସମସ୍ତ ଆନୁସଙ୍ଗିକ ବ୍ୟବସ୍ଥା ଯେପରି ପରୀକ୍ଷା ଆରମ୍ଭ ପୂର୍ବରୁ ସବୁ ଠିକଠାକ ପ୍ରଧାନ ଶିକ୍ଷୟତ୍ରୀ ଉର୍ବଶା ସାମନ୍ତ ବିରୋଧ କରିଆସୁଥିଲେ। ଯାହାକୁ ନେଇ ସେପକାର ସରପଞ୍ଚ ପ୍ରତିନିଧି ଦାସ ତାଙ୍କ ଉପରେ କ୍ଷୁଦ୍ର ରୁଣ୍ଡୁଥିଲେ ଏହାକୁ ସଂପୂର୍ଣ୍ଣ କରିଥିଲେ। କିନ୍ତୁ କଣ ପାଇଁ ପ୍ରଧାନ ଶିକ୍ଷୟତ୍ରୀ ସରପଞ୍ଚକୁ ଖବର ରାତି କରୁଥିଲେ ତାହା ପରେ ପ୍ରଧାନ ଶିକ୍ଷୟତ୍ରୀ ଗତକାଳି ଡିଭିଏ, ଏଡିଭିଏଫ୍ ଫୋନ କରି ଜଣାଇଥିଲେ। କିନ୍ତୁ ଆଜି ଶିକ୍ଷକ ଶିକ୍ଷୟତ୍ରୀ ଓ ଛାତ୍ରଛାତ୍ରୀମାନେ ସ୍କୁଲ ସମୟରେ ଆସି ଚାଲି ପଡ଼ିଥିବାରୁ ଦୀର୍ଘ ସମୟ ଧରି ସମସ୍ତେ ବିଦ୍ୟାଳୟର ଫାଟକ ବାହାରେ ଛିଟା ହୋଇଥିଲେ। ସରପଞ୍ଚ ତାଲା ନଖୋଲିବାକୁ ବାଧ ହୋଇ ପ୍ରଧାନ ଶିକ୍ଷୟତ୍ରୀ ପୂର୍ଣ୍ଣବାର ଡିଭିଏ, ଏଡିଭିଏଫ୍ ଫୋନ କରି ଜଣାଇଥିଲେ ମଧ୍ୟ ଫାଟକକୁ ଦାବି ଖୋଲାଯାଇନଥିଲା।

# ନୂଆଦିଲ୍ଲୀଠାର ନର୍ସ ପ୍ରାକ୍ଟିସନର ପ୍ରୋଗ୍ରାମକୁ ନେଇ କର୍ମଶାଳା

ଭୁବନେଶ୍ୱର, ୧୭୧୨ (ସଂଚାର ବ୍ୟୁରୋ): ଇଣ୍ଡିଆନ ନର୍ସିଂ କାଉନ୍ସିଲ୍ ତରଫରୁ ତଳିତ ମାସ ୧୭ ଏବଂ ୧୮ ତାରିଖରେ ନୂଆଦିଲ୍ଲୀ ଠାରେ ନର୍ସ ପ୍ରାକ୍ଟିସନର ପ୍ରୋଗ୍ରାମକୁ ନେଇ ଏକ କର୍ମଶାଳା ଆୟୋଜିତ ହୋଇଯାଇଛି। ଏହି କର୍ମଶାଳାର ଲକ୍ଷ୍ୟ ହେଉଛି ରାଜ୍ୟ ନର୍ସିଂ କାଉନ୍ସିଲ୍ ରେଜିଷ୍ଟ୍ରେସନ୍, ପ୍ରକ୍ରିୟାକୁ ଏବଂ ମେଡିକାଲ / ନର୍ସିଂ ପ୍ରୋସିଚ୍ୟୁରମାନଙ୍କୁ କିପରି ଏନ୍.ପି. କାର୍ଯ୍ୟକ୍ରମ ଆରମ୍ଭ ଏବଂ କାର୍ଯ୍ୟକାରୀ କରିବି ସେ ବିଷୟରେ ଅବଗତ କରାଇବା। ଭାରତ ସରକାରଙ୍କ ସ୍ୱାସ୍ଥ୍ୟ ଏବଂ ପରିବାର କଲ୍ୟାଣ ମନ୍ତ୍ରାଳୟର ଅତିରିକ୍ତ ସଚିବ (ସମ୍ବଲ) ଡକ୍ଟର ବିନୋଦ କୋଟଖାଲ ଏହି କାର୍ଯ୍ୟକ୍ରମରେ ମୁଖ୍ୟ ଅତିଥି ଥିଲେ। ଏହି



କାର୍ଯ୍ୟକ୍ରମରେ ଓଡ଼ିଶା ନର୍ସିଂ ମିଡ଼ିକାଲ୍ ସେକ୍ଟରରୁ କାଉନ୍ସିଲ୍ ରେଜିଷ୍ଟ୍ରେସନ୍ ଗ୍ରାମିତ ଲକ୍ଷ୍ମୀପ୍ରିୟା ମିଶ୍ରଙ୍କୁ ନର୍ସିଂ ସେକ୍ଟରରେ ଅଧିକାରୀଙ୍କୁ ଆକର୍ଷଣ କରିବା ପାଇଁ ଲକ୍ଷ୍ୟ ରଖିବାକୁ ନାମଲେଖା ଏବଂ ସମସ୍ୟାକୁ ପଞ୍ଜିକରଣକୁ କାର୍ଯ୍ୟକାରୀ କରିବାରେ ଉତ୍ତମ ପ୍ରଦର୍ଶନ କରିଥିବାରୁ ପୁରସ୍କୃତ କରାଯାଇଥିଲା।

# ପିଇଓ ଉଠାଇ ନେଲେ ଭିନ୍ନକ୍ଷମଙ୍କ ଟଙ୍କା

ବାଲିଆପାଳ, ୧୭୧୨ (ସଂଚାର ବ୍ୟୁରୋ): ସରକାର ଭିନ୍ନକ୍ଷମ ସୁରକ୍ଷା ଓ ସମାନ ପାଇଁ ଭିନ୍ନକ୍ଷମ ଅଧିକାର ସୁରକ୍ଷା ଆଇନ ପ୍ରଣୟନ କରିଥିଲେ ମଧ୍ୟ ଉନ୍ନତ ସ୍ତରରେ ତାହାର ପ୍ରତିପାଳନ କରାଯାଇନାହିଁ। ବାଲିଆପାଳ ବ୍ଲକ୍ ଅଧିକାରୀ ପଞ୍ଚାୟତରେ ଏବେବି ବହୁ ଭିନ୍ନକ୍ଷମ ଅବହେଳିତ। କୁଣ୍ଡଳି ଓ ବୋଲି ପଞ୍ଚାୟତର କିଛି ଅଧିକାରୀ ଭିନ୍ନକ୍ଷମ ଦୀର୍ଘଦିନ ଧରି ଯୁକ୍ତିପାଇତ ତଥା ଅନଲାଇନ ଭିନ୍ନକ୍ଷମ ପ୍ରମାଣପତ୍ର ନଥିବା ହେତୁ ଦୀର୍ଘ ମାସ ଧରି ଭିନ୍ନକ୍ଷମ ଭଗାବୁ ବଞ୍ଚିତ ଥିଲେ। ଏ ବ୍ୟବସ୍ଥାରେ ସମାଜିକ ସଂଗଠନ 'ଆମ ଅଧିକାର ଫାଉଣ୍ଡେସନ୍'

ଅନଲାଇନ ପ୍ରମାଣପତ୍ର ପ୍ରସ୍ତୁତିରେ ବିଳମ୍ବ କରୁଥିବାରୁ ତାଙ୍କୁ ଉପରେ ମୂଳକ ଭାଗ ଖବର ପାଇଲା ପରେ ଗତ ୯ ତାରିଖ ବାଲିଆପାଳ ବ୍ଲକ୍ ଭିନ୍ନକ୍ଷମ ମେଳାରେ ନିକଟ୍ୱ ପ୍ରାୟସରେ ଏମାନଙ୍କୁ ଗାଡ଼ିରେ ଆଣି ଶିବିରରେ ଭିନ୍ନକ୍ଷମଙ୍କୁ ଡାକ୍ତରୀ ପରୀକ୍ଷା କରାଯାଇଥିଲା। କିଲ୍ଲା ବିଶ୍ୱାଳୟ

ଅଭି ଉଠାଇ ପ୍ରଦାନରେ କେଁ, ଅଭି



# ଦେଶରେ ହଠାତ୍ ଯୁଗ୍ମ୍ୟତା ଠପ୍

ନୂଆଦିଲ୍ଲୀ, ୧୮/୨: ଦୁଧର ଅନେକ ଦେଶରେ ଯୁଗ୍ମ୍ୟତା ଠାପ ହୋଇଥିଲା। ଭାରତ ସମେତ ଯୁକ୍ତରାଷ୍ଟ୍ର ଆମେରିକା ଓ ଦେଶର ବିଭିନ୍ନ ଦେଶରେ ଯୁଗ୍ମ୍ୟତା ଠାପ କରି ସମସ୍ୟାର ସମ୍ମୁଖୀନ ହୋଇଥିଲେ। ଲକ୍ଷ ଲକ୍ଷ ଲୋକ ଯୁଗ୍ମ୍ୟତା ଠାପ ହେବା ପରେ ଦେଶର ସମସ୍ୟା ସମ୍ମୁଖୀନ ହେବା ବ୍ୟବହାର କରିବାରେ ସମସ୍ୟା ଦେଖାଯାଇଥିଲା। ଗୁଗୁଲ୍ ବିମ୍ ଯୁଗ୍ମ୍ୟତା ଦ୍ଵାରା ପୋଷ୍ଟ କରାଯାଇଥିବା ଏକ ପବ୍ଲିକ୍ ଷ୍ଟେଟମେଣ୍ଟରେ ଏହି ସମସ୍ୟାକୁ ସ୍ଵୀକାର କରି କହିଛି, "ଆମେ ଜାଣିଛୁ ଯେ କି ଯୁଗ୍ମ୍ୟତା ଏବେ ଯୁଗ୍ମ୍ୟତା ଆନ୍ଦୋଳନ କରିବାରେ ସମସ୍ୟା ଭୋଗୁଛୁ। ଆମ ଟିମ୍ ଏହାକୁ ନିରାକରଣ କରିବା ପାଇଁ ଚେଷ୍ଟା କରୁଛି ଏବଂ କୌଣସି ସୁଚନା ପାଇବା ମାତ୍ରେ ଆମେ ଅପଡେଟ୍ ପ୍ରକାଶ କରିବୁ।" ପରେ ହେଲୁ ଯେଉଁଠି କହାଯାଇଛି ଯେ, "ଆମର ରେକମେଣ୍ଡେସନ୍ ସିଷ୍ଟମ୍ରେ ଏକ ସମସ୍ୟା ଯୋଗୁଁ ଯୁଗ୍ମ୍ୟତା ବିଭିନ୍ନ ଦେଶରେ ଯୁଗ୍ମ୍ୟତା ହୋମପେଜ୍, ଯୁଗ୍ମ୍ୟତା ଆପ୍, ଯୁଗ୍ମ୍ୟତା ମ୍ୟୁଜିକ୍ ଏବଂ ଯୁଗ୍ମ୍ୟତା କିନ୍ତୁରେ ଦେଖାଯାଇଥିଲା।" ସେ ଆହୁରି କହିଥିଲେ "ହୋମପେଜ୍ ଫେର ଆସିଛି, କିନ୍ତୁ ପୁରା ସମସ୍ୟାର ସମ୍ପୂର୍ଣ୍ଣ ସମାଧାନ ପାଇଁ ଆମେ କାମ



କରୁଛୁ।" ସାରା ବିଶ୍ଵରେ ବିଭିନ୍ନ ପ୍ରକାର ଖବର ସାଙ୍ଗରେ, ଯାହା ଦର୍ଶାଉଛି ଯେ ଏହା କେବଳ କୌଣସି ନିର୍ଦ୍ଦିଷ୍ଟ ଅଞ୍ଚଳ ସମସ୍ୟା ନୁହେଁ, ବରଂ ସାରା ବିଶ୍ଵରେ ଘଟିଛି। ଯୁଗ୍ମ୍ୟତା ଆପ୍ ଓ ଷ୍ଟେଟ୍ସା ରିପୋର୍ଟ କରିଥିଲେ। ଭାରତରେ ମଧ୍ୟ ୧୯

ଅସୁବିଧା ଉପସ୍ଥିତ ଏବଂ "ସମ୍ପୂର୍ଣ୍ଣ ଷ୍ଟେଟ୍ ରଙ୍ଗ" ଭଳି ମେସେଜ୍ ପ୍ରକାଶ କରି ହେଉଥିଲା। ଯୁଗ୍ମ୍ୟତା ଟିଭି ଏବଂ କିଛି ଅନ୍ୟାନ୍ୟ ଗୁଗୁଲ୍ ସେବାରେ ମଧ୍ୟ ସମସ୍ୟା ଦୃଶ୍ୟ ପାଇଥିଲା, ଯାହା ପ୍ରମାଣ କରୁଛି ଯେ, ଏହା ଏକ ବ୍ୟାପକ ପ୍ରାଚୀନ-ସାଙ୍ଗତ ଉତ୍ପତ୍ତି ଥିଲା। ଚାନ୍ଦନଚିତ୍ରେ ଯୁଗ୍ମ୍ୟତା ଦ୍ଵାରା ତଥ୍ୟାବଳୀର ରିପୋର୍ଟ ଓ ଅନ୍ୟାନ୍ୟ ସମ୍ପର୍କ ଉପରେ ଆଧାର କରି ବିଭିନ୍ନ ତଥ୍ୟ ସଂଗ୍ରହ କରେ, ଯାହା ସମସ୍ୟାର ଗମ୍ଭୀରତା ବୁଝାଏ। ସମସ୍ୟାରେ ସାହାଯ୍ୟ କରେ। ସେହିଆଳ ମିଡିଆରେ ଯୁଗ୍ମ୍ୟତାରେ ଏକ ସମସ୍ୟାର ସମ୍ମୁଖୀନ ହେଉଥିବା ରିପୋର୍ଟ କରୁଥିଲେ। ଦୁଧର ବିଭିନ୍ନ ପ୍ରାଚୀନ ଯୁଗ୍ମ୍ୟତାରେ ସମସ୍ୟା ଦେଖାଦେଇଥିଲା ଏବଂ ଯୁଗ୍ମ୍ୟତାରେ ବିଭିନ୍ନ ଦେଶରେ ଘଟିଛି। ଏହା ବ୍ୟତୀତ, ଯୁଗ୍ମ୍ୟତା ଆନ୍ଦୋଳନ ଆପ୍ରେ ଆପ୍ରେ ଭାବରେ ଲାଗୁ ଆଉଟ୍ ହେଉଛି। ଚାନ୍ଦନଚିତ୍ରେ ଅନୁଯାୟୀ, ଆମେରିକାରେ ପ୍ରାୟ ଆମେରିକାରେ ୫୬ ପ୍ରତିଶତ ଯୁଗ୍ମ୍ୟତା ଆପ୍ରେ ବିଭିନ୍ନ ଷ୍ଟିମ୍ ଏବଂ ଆନ୍ଦୋଳନ ଲାଗୁ ଆଉଟ୍ କରିବାରେ, ୨୧ ପ୍ରତିଶତ ଯୁଗ୍ମ୍ୟତା ଷ୍ଟେଟ୍ସାରେ ଏବଂ ୧୧ ପ୍ରତିଶତ ଯୁଗ୍ମ୍ୟତା ପ୍ରାଚୀନରେ ସମସ୍ୟାର ସମ୍ମୁଖୀନ ହୋଇଥିଲା।

## ମହଙ୍ଗା ହେବ ଏସି

ନୂଆଦିଲ୍ଲୀ, ୧୮/୨: ଦେଶରେ ଏସି (ଏୟାର କଣ୍ଡିସନର) ଦାମ ଶୀଘ୍ର ମହଙ୍ଗା ହେବାକୁ ଯାଉଛି। ଦଳିତ ପ୍ରୟୋଗରେ ରୁ ଷ୍ଟାର୍ ଏସି ଦାମ୍ ବଢ଼ାଇବ ବୋଲି କମ୍ପାନୀର ପରିଚାଳନା ନିର୍ଦ୍ଦେଶକ ବି ଆମେରିକାରେ ସୂଚନା ଦେଇଛନ୍ତି। ଦରବୃଦ୍ଧି ଅପରିହାର୍ଯ୍ୟ ହୋଇପଡ଼ିଛି। ବିଭିନ୍ନ ସାମଗ୍ରୀ ଦରବୃଦ୍ଧି ସମେତ, ଶକ୍ତି ବ୍ୟୟ ଲୋକେଲିରେ ପରିବର୍ତ୍ତନ ଏବଂ ତଥ୍ୟର ତୁଳନାରେ ଟଙ୍କା ମୂଲ୍ୟ ବୃଦ୍ଧି ହେବା ଆଦି କାରଣରୁ ଏସି ଦରବୃଦ୍ଧି କରିବାକୁ ପଡ଼ିବ। ଦର ୧୦ରୁ ୧୫ ପ୍ରତିଶତ ପର୍ଯ୍ୟନ୍ତ ବୃଦ୍ଧି ନେଇ ଆଶା କରାଯାଉଛି ବୋଲି ସେ କହିଛନ୍ତି। ଏସି ଦରବୃଦ୍ଧିକୁ ବହନ କରିବା ପାଇଁ କମ୍ପାନୀ ନାହିଁ। କାରଣ କମ୍ପାନୀର ବିକ୍ରୟ ପୂର୍ବ ଲାଭ ୮ରୁ ୧୦ ପ୍ରତିଶତ ରହିଛି ବୋଲି ସେ କହିଛନ୍ତି। ନିକଟରେ ଟମ୍ପା ଦର ବୃଦ୍ଧି ଘଟିଛି। ଏସି ସହିତ ଅନ୍ୟାନ୍ୟ ସାମଗ୍ରୀର ଦରବୃଦ୍ଧି ଯୋଗୁଁ ଉତ୍ପାଦନ ଖର୍ଚ୍ଚ ବଢ଼ିଯାଇଛି। ତେଣୁ ଗ୍ରାହକଙ୍କ ଉପରେ ଏସି ଦରବୃଦ୍ଧିର ବୋଧ୍ ଅଧିକ ପଡ଼ିବ ବୋଲି ସେ କହିଛନ୍ତି। ମୂଲ୍ୟବୃଦ୍ଧି ଚାପ ସତ୍ତ୍ଵେ ଏସି ଦାମ୍ ବୃଦ୍ଧି ଭଲ ରହିଛି। ଗ୍ରୀଷ୍ମ ଋତୁ ଆସିବା ପୂର୍ବରୁ ଡିମାନ୍ଦରେ ବହୁ ଅଧିକ ସଂଖ୍ୟା ଏସି ଷ୍ଟୋରରେ ମହଙ୍ଗୁର ଖଣି ଆରମ୍ଭ କରିଦେଇଛନ୍ତି। ଗତବର୍ଷ ଟୁଲ୍ସରେ ଚଳିତବର୍ଷ ରାତିର ଚାପମାତ୍ରା ଅଧିକ ରହିଛି। ତେଣୁ ଆଗକୁ ଖରାଦିନ ଚାପମାତ୍ରା ଅଧିକ ରହିପାରେ। ଆଗୁଆ ଖରାଦିନ ଅନୁଭବ ହେଲେ ଗ୍ରାହକମାନେ ଅଧିକ ସଂଖ୍ୟାରେ ଏସି କିଣିବେ ବୋଲି ସେ କହିଛନ୍ତି।

**ରୁ ଷ୍ଟାର୍ ୧୦ରୁ ୧୫% ବଢ଼ାଇବ**

# ଶାନ୍ତ-ପାନୀୟ ଜିନିଷଠାରୁ ନେଇ ଜିଟରଜେଣ୍ଟ-ଶାଖୁ ହେବ ମହଙ୍ଗା



ନୂଆଦିଲ୍ଲୀ, ୧୮/୨: କେନ୍ଦ୍ର ସରକାରଙ୍କ ପକ୍ଷରୁ ବିଆଯାଇଥିବା ଜି-ସର୍ଟିଫିକାସ୍ ରିହାତିର ଲାଭ ଏବେ ଧିରେ ଧିରେ କମ୍ ହେବାରେ ଲାଗିଛି। ୨୦୨୫ ସେପ୍ଟେମ୍ବର ବେଳେ ସରକାର ଜି-ସର୍ଟିଫିକାସ୍ ହାର କାଟ୍ କରିଥିଲେ। ଏହାର ପ୍ରଭାବ ଦୈନିକ ବ୍ୟବହୃତ ବହୁ ଜିନିଷ ଉପରେ ପଡ଼ିଥିଲା ଓ ଏଫ୍-ଏମ୍-ସି କମ୍ପାନୀର ପ୍ରଚଳୁ ଶାଖୁ ହୋଇଥିଲା। ତେବେ ଏହାର ପ୍ରତିଫଳନ ଦେଖିବାକୁ ମିଳୁଛି। କାରଣ ଦେଶର ଫାଷ୍ଟ ମୁଭି କମ୍ପାନୀ ଗୁଡ଼ିଏ କମ୍ପାନୀ ନିଜର ପ୍ରଚଳୁ ବାମ୍ ବଢ଼ାଇବାରେ ଲାଗିଛନ୍ତି। କୁହାଯାଉଛି ଯେ, ବହୁ କମ୍ପାନୀର ଦାମ୍ରେ ପ୍ରାୟ ୫% ପର୍ଯ୍ୟନ୍ତ ବୃଦ୍ଧି ହେବାକୁ ଯାଉଛି। ଯାହାଫଳରେ ଗ୍ରାହକଙ୍କ ଉପରେ ବରଦାମ୍ ବୃଦ୍ଧି ପ୍ରଭାବ ପଡ଼ିପାରେ। କମ୍ପାନୀ ଜି-ସର୍ଟିଫିକାସ୍ ହାରରେ କାଟ୍ ନିଷ୍ପତ୍ତି

ପରେ କିଛି ସମୟ ପର୍ଯ୍ୟନ୍ତ ଦାମ୍ ସ୍ଥିର ରହିଥିଲା। ଯଦି ଏବେର ପ୍ରତିଫଳନ ଦେଖିବାକୁ ମିଳୁଛି। କମ୍ପାନୀର ମୂଲ୍ୟ ବୃଦ୍ଧି ଏବଂ ଟଙ୍କାର ଦୁର୍ବଳତା କର୍ପୋରେଟ୍ ମାର୍କିଟ୍ ଉପରେ ଚାପ ପକାଇଛି। ଏହି କାରଣରୁ କମ୍ପାନୀ ଗୁଡ଼ିଏ ଦାମ୍ ବଢ଼ାଇବା ନିଷ୍ପତ୍ତି ନେଇଛନ୍ତି। ତିଷ୍ଟୁରୁପର୍ଯ୍ୟନ୍ତ କହିବା ଅନୁସାରେ, ଏହି ଟ୍ରେମାସିକରେ ଜିଟରଜେଣ୍ଟ, ହେୟାର ଆଏଲ, ଚକୋଲେଟ୍ ଏବଂ ନୁଡ଼ୁଲ୍ ଭଳି ଅନେକ ନିତ୍ୟ ବ୍ୟବହାର୍ଯ୍ୟ ପ୍ରଚଳୁ ନୁଡ଼ୁ ଏବଂ ଅଧିକ ମୂଲ୍ୟରେ ବକାରକୁ ଆସୁଛି, ଯାହା ଗ୍ରାହକଙ୍କ ଉପରେ ଅଧିକ ବୋଧ୍ ପକାଇପାରେ। ଇକୋନୋମିକ୍ ଫାକ୍ଟର ଏକ ରିପୋର୍ଟ ଅନୁଯାୟୀ, ମୂଲ୍ୟ ଚାପ ମଧ୍ୟରେ ଏଫ୍-ଏମ୍-ସି କମ୍ପାନୀଗୁଡ଼ିଏ ବୃଦ୍ଧି ବିଷୟରେ ବିଚାର କରୁଛନ୍ତି। ତାବତ୍ ଇଣ୍ଡିଆର ସିଂଘ ମୋହିତ ମାଲହୋତ୍ରା କହିଛନ୍ତି, କମ୍ପାନୀ କଳିତ ଚଳୁଥିବା ସମୟରେ ପ୍ରାୟ ୨ ପ୍ରତିଶତ ମୂଲ୍ୟ ବୃଦ୍ଧି କରୁଛି। ତାବତ୍ ନୁସ୍, କୋଶ ଟେଲ୍ ଏବଂ ଅନ୍ୟାନ୍ୟ ଅନେକ FMCG ପ୍ରଚଳୁ ଟିଆରି କରେ। ସେ କହିଥିଲେ, ଆର୍ଡି-ପ୍ରତିଫଳନ ନିୟମ ଯୋଗୁଁ ମୂଲ୍ୟ ବୃଦ୍ଧି ବର୍ତ୍ତମାନ ପରିସ୍ଥିତିରେ ଏକ ପଦକ୍ଷେପ ଆବଶ୍ୟକତା ରହିଛି। ସେହିପରି ପ୍ରତିଦିନ ବ୍ୟବହାର ହେଉଥିବା ସାବୁନ, ସାଖୁ ଓ ଜିଟରଜେଣ୍ଟ ଭଳି ହୋମ୍ ଓ ପର୍ଯ୍ୟାୟ ଉପରେ ପ୍ରଚଳୁ ମଧ୍ୟ ମହଙ୍ଗା ହେବାକୁ ଯାଉଛି।

# ଭାମା ଫାଉଣ୍ଡେସନ୍ ଏବଂ ଏମଏସଇ ବଜାର ଦିବସ



ଭୁବନେଶ୍ଵର, ୧୮/୨: ଆଜି ଭୁବନେଶ୍ଵରରେ 'ଭାମା ଏବଂ ଏମଏସଇ ବଜାର ଦିବସ' ସଫଳତାର ସହ ଆୟୋଜନ ହୋଇଛି। ସମାବେଶୀ ଉଦ୍ୟୋଗ ଅଭିବୃଦ୍ଧି ଏବଂ ବଜାର ସମନ୍ୱୟ ଉପରେ ଆଲୋଚନାକୁ ସୁଦୃଢ଼ କରିବା ପାଇଁ ଉତ୍ପାଦକ ଗୋଷ୍ଠୀ, ଉଦ୍ୟୋଗ, ଅନୁଷ୍ଠାନିକ ଅଂଶୀଦାର ଏବଂ ବଜାର ଅଭିନେତାଙ୍କୁ ଏକତ୍ରିତ କରିଛନ୍ତି। ଏହି କାର୍ଯ୍ୟକ୍ରମ ଭାମା ଫାଉଣ୍ଡେସନ୍ ଏବଂ ଏମଏସଇ ବଜାରର ସୁସ୍ଥ ଏବଂ କ୍ଷୁଦ୍ର ଉଦ୍ୟୋଗ (ଏମଏସଇଏସ) ପାଇଁ ଗୁରୁତ୍ଵପୂର୍ଣ୍ଣ ଉଦ୍ୟୋଗ ଲକୋସିଷ୍ଟମ ନିର୍ମାଣ ପାଇଁ ସମାନ ଦୃଷ୍ଟିକୋଣକୁ ପ୍ରତିଫଳିତ କରିଛି। ପ୍ରତିଷ୍ଠାତା ଭାସ୍କର ପାଣିଗ୍ରାହୀ, ମହେଶ୍ଵର ନନ୍ଦା ଏବଂ ମନୋରମା ଚୌଧୁରୀ ଭାଗୀଦାରମାନଙ୍କ ଦ୍ଵାରା ଅଂଶଗ୍ରହଣକୁ ପ୍ରଶଂସା କରିଛନ୍ତି ଏବଂ ଆଗାମୀ ବର୍ଷଗୁଡ଼ିକରେ ଭାମା ଏବଂ ଏମଏସଇ ବଜାର ଦିବସକୁ ସହଯୋଗ, ଶିକ୍ଷା ଏବଂ ସହଭାଗୀତା ନିର୍ମାଣ ପାଇଁ ଏକ ବାର୍ଷିକ ପ୍ରାଚୀନ କରିବା ପାଇଁ ସେମାନଙ୍କର ଉତ୍ସାହ ପ୍ରକାଶ କରିଛନ୍ତି। ଭାମା ଫାଉଣ୍ଡେସନ୍ ଏବଂ ଏମଏସଇ ବଜାର ଏକ ମିଳିତ ଉଦ୍ୟୋଗ-ଶୁ-ବଜାର ପଦ୍ଧତି ମାଧ୍ୟମରେ ସୁସ୍ଥ ଏବଂ କ୍ଷୁଦ୍ର ଉଦ୍ୟୋଗଗୁଡ଼ିକର ଅଭିବୃଦ୍ଧିକୁ ସମର୍ଥନ କରିବା ପାଇଁ ଏକାଠି କାମ କରିଛି, କୃଷକ ଉତ୍ପାଦକ ସଂଗଠନ ଏବଂ ଉତ୍ପାଦକ ଗୋଷ୍ଠୀ ଫେଡେରେସନ୍ସକୁ ବଜାର ସହାୟତା ସହିତ ବ୍ୟବହାରିକ ଉଦ୍ୟୋଗ ସମାଧାନ ପ୍ରଦାନ କରିଛି। ଏହି ପ୍ରୟୋଗଗୁଡ଼ିକ - ଉତ୍ପାଦକ ମୂଲ୍ୟ ନିର୍ଦ୍ଧାରଣକୁ ପ୍ରୋତ୍ସାହିତ କରିବା, କ୍ରେତାମାନଙ୍କ ସହିତ ଉଦ୍ୟୋଗଗୁଡ଼ିକୁ ସଂଯୋଗ କରିବା, - ବାର୍ଷିକାଳୀନ ବଜାର ସଂଯୋଗ ସ୍ଥାପନ କରିବା ଏବଂ ଉଦ୍ୟୋଗଗୁଡ଼ିକୁ ସେମାନଙ୍କର ବଜାର ସୁଯୋଗକୁ ବିସ୍ତାର କରିବା ପାଇଁ ସମ୍ପର୍କ କରିବା ଦ୍ଵାରା ପରିପୁରକ। ଏହି କାର୍ଯ୍ୟକ୍ରମ ଅଂଶଗ୍ରହଣକାରୀ ଅଂଶୀଦାରମାନଙ୍କ ଦ୍ଵାରା - ସହଭାଗୀତା ଗଭୀର କରିବା, ପଦ୍ଧତିଗତ ଉଦ୍ୟୋଗ ଦ୍ୟାଲୋଗଗୁଡ଼ିକୁ ସମାଧାନ କରିବା ଏବଂ ସମଗ୍ର ଅଞ୍ଚଳରେ ସୁସ୍ଥ ଏବଂ କ୍ଷୁଦ୍ର ଉଦ୍ୟୋଗ ପାଇଁ ବଜାର-ସଂଯୁକ୍ତ ଅଭିବୃଦ୍ଧି ସୁଯୋଗକୁ ଦୂରାନ୍ୱିତ କରିବା ପାଇଁ ଏକ ସାମୁହିକ ପ୍ରତିବଦ୍ଧତା ସହିତ ଶେଷ ହୋଇଛି।

# ୮୦ କୋଟି ଲୋକଙ୍କ ରାସନ ବ୍ୟବସ୍ଥାକୁ ବଦଳାଇଦେବ ଏଆଇ

ନୂଆଦିଲ୍ଲୀ, ୧୮/୨: ଏଣିକି ଦେଶର ପ୍ରାୟ ୮୦ କୋଟି ଲୋକଙ୍କୁ ବନ୍ଧନ କରାଯାଉଥିବା ରାସନକାର୍ଡ ଏଆଇ ସହାୟତାରେ ଅଧିକ ସୁକ୍ଷ୍ମ କରାଯିବ। ପ୍ରତ୍ୟେକ ଯୋଗ୍ୟ ପରିବାର ସଠିକ୍ ପରିମାଣ ଏବଂ ଗୁଣବତ୍ତା ସହିତ ସଠିକ୍ ଖାଦ୍ୟାଶୟ ଠିକ୍ ସମୟରେ ପାଇବା ପାଇଁ ସରକାର ସାଧାରଣ ବନ୍ଧନ ବ୍ୟବସ୍ଥା ବା ପିଡିଏସରେ ଏକ ନୂତନ ଡିଜିଟାଲ ବ୍ୟବସ୍ଥା କାର୍ଯ୍ୟକାରୀ କରୁଛନ୍ତି। ନୂତନ ବ୍ୟବସ୍ଥା ଅନୁଯାୟୀ, ଶସ୍ୟ ସଂଗ୍ରହ ଠାରୁ ଆରମ୍ଭ କରି ଗୋଦାମ, ପରିବହନ ଏବଂ ରାସନ ବୋକାଳରେ ସଂରକ୍ଷଣ ପର୍ଯ୍ୟନ୍ତ ସମଗ୍ର ବ୍ୟବସ୍ଥାକୁ ଡିଜିଟାଲ୍ ଭାବରେ ତଦାରଖ କରାଯିବ। ଏହା କମ୍ ଓଜନ, ବିଳମ୍ବ ଏବଂ ବାହାନା ଭଳି ଅଭିଯୋଗକୁ ରୋକିବ। ସମଗ୍ର ପର୍ଯ୍ୟାୟରେ ସୂଚନା ଅନୁଲୋଚନରେ ରେକର୍ଡ କରାଯିବ, ଯାହା ତ୍ରୁଟିର ସୁଯୋଗ ହ୍ରାସ କରିବ ଏବଂ ଦାୟିତ୍ଵ ସ୍ଥିର କରିବା ସହଜ କରିବ। ଏହି ନୂତନ ପ୍ରଯୁକ୍ତିବ୍ୟବସ୍ଥା ଭାରତ ମହଙ୍ଗାରେ ଅନୁଷ୍ଠିତ ଏଆଇ ସମ୍ମିଳନୀରେ ପ୍ରଦର୍ଶିତ କରାଯାଇଥିଲା। ଯାହା ଫେବୃଆରୀ ୧୭ ରୁ ୧୯ ପର୍ଯ୍ୟନ୍ତ ସାଧାରଣ ଲୋକଙ୍କ ପାଇଁ ଖୋଲା ରହିଛି। ସରକାର କହିଛନ୍ତି ଯେ, ଏହା କେବଳ ଏକ ପ୍ରଯୁକ୍ତିବ୍ୟବସ୍ଥା ପରିବର୍ତ୍ତନ ନୁହେଁ, ବରଂ ରାସନ ବ୍ୟବସ୍ଥାକୁ ନିର୍ଦ୍ଧାରଣ ଏବଂ ସାଧାରଣ ଲୋକଙ୍କ ପାଇଁ ଅଧିକ ସୁଲଭ କରିବା ଦିଗରେ ଏକ ପ୍ରମୁଖ ପଦକ୍ଷେପ। ଏହି ପଦକ୍ଷେପରେ ବିଶ୍ଵ ଖାଦ୍ୟ କାର୍ଯ୍ୟକ୍ରମ ମଧ୍ୟ ସମର୍ଥନ କରାଯାଉଛି। ସରକାର ରାସନ ସିଷ୍ଟମକୁ "ସ୍ମାର୍ଟ ପିଡିଏସ" ନାମକ ଏକ ସମନ୍ୱିତ ଡିଜିଟାଲ୍ ପ୍ରାଚୀନରେ ସଂଯୁକ୍ତ କରିଛନ୍ତି। ଏହା ଏଆଇକୁ ରାସନ କାର୍ଡ ବଦଳାଇ, ଓଜନ କମ୍। ମନଇଚ୍ଛା ବନ୍ଧନର ଅଭିଯୋଗକୁ ଦୂର କରିବ, ଲୋକଙ୍କ ପୂର୍ଣ୍ଣ ଅଧିକାର ସୁନିଶ୍ଚିତ କରିବ। ସୁଯୋଗୀତା ଶସ୍ୟ ଗୁଣବତ୍ତା ପରୀକ୍ଷା ମେସିନ୍ ମଧ୍ୟ ସ୍ଥାପନ କରାଯିବ। ଯାହା ମାତ୍ର କିଛି ମିନିଟ୍ରେ ଶସ୍ୟ ଗୁଣବତ୍ତା ଏବଂ ଆର୍ଦ୍ରତା ମାପ କରିପାରିବ। ଏହା ବାର୍ଷିକାଳୀନ ସଠିକ୍ ଦେୟ ପାଇବା ସୁନିଶ୍ଚିତ କରିବ ଏବଂ ନଷ୍ଟ ହୋଇଥିବା ଶସ୍ୟକୁ ଗୋଦାମରେ ପହଞ୍ଚିବାକୁ ରୋକିବ। ଅଭିଯୋଗ ଦାଖଲ କରିବା ପାଇଁ "ଆଶା" ନାମକ ଏକ ବହୁଭାଷୀ ପ୍ରାଚୀନ ମଧ୍ୟ ସୁକ୍ଷ୍ମ କରାଯାଇଛି।

## ଆଜିର ସୁନା ଦର

ଗହଣା କିଣିବା ପୂର୍ବରୁ ନିଜର ପାତାକୁ କେଉଁ ସହରେ କେତେ ରହିଛି ସୁନା ଦର । ତେବେ ଯଦି ଆପଣ ଆଜି ସୁନା କିଣିବାକୁ ଚାହୁଁଛନ୍ତି ବା ଯୋଜନା କରିଛନ୍ତି ତେବେ ପ୍ରଥମେ ଜାଣି ନିଅନ୍ତୁ ଆଜିର ସୁନା ଦର । ଆଜି ଭାରତୀୟ ବଜାରରେ ୨୪ କ୍ୟାରେଟ୍ ସୁନା ୧,୫୫,୭୮୦ ଟଙ୍କା ରହିଛି । ସେହିପରି ୨୨ କ୍ୟାରେଟ୍ ସୁନା ୧,୪୨,୮୦୦ ଟଙ୍କା ରହିଛି। ସେହିପରି ରାଜଧାନୀ ଭୁବନେଶ୍ଵରରେ ୨୪ କ୍ୟାରେଟ୍ ସୁନା ମୂଲ୍ୟ ୧୦ ଗ୍ରାମ ପିଛା ୧,୫୫,୭୮୦ ଟଙ୍କା ରହିଥିବା ବେଳେ ୨୨ କ୍ୟାରେଟ୍ ସୁନା ମୂଲ୍ୟ ହଜାର ୧,୪୨,୮୦୦ ଟଙ୍କା ପହଞ୍ଚିଛି । ସେହିପରି ମୁମ୍ବାଇରେ ୨୪ କ୍ୟାରେଟ୍ ମୂଲ୍ୟ ୧,୫୫,୭୮୦ ଟଙ୍କା ଓ ୨୨ କ୍ୟାରେଟ୍ ମୂଲ୍ୟ ୧,୪୨,୮୦୦ ଟଙ୍କା ରହିଛି । ନୂଆଦିଲ୍ଲୀରେ ୨୪ କ୍ୟାରେଟ୍ ୧,୫୫,୯୩୦ ଟଙ୍କା ଓ ୨୨ କ୍ୟାରେଟ୍ ୧,୪୨,୯୫୦ ଟଙ୍କା ରହିଛି। ଦକ୍ଷିଣ ଭାରତର ପ୍ରମୁଖ ସହର ଚେନ୍ନାଇରେ ୨୪ କ୍ୟାରେଟ୍ ମୂଲ୍ୟ ୧,୫୭,୦୦୦ ଟଙ୍କା ଥିବା ବେଳେ ୨୨ କ୍ୟାରେଟ୍ ମୂଲ୍ୟ ୧,୪୪,୦୦୦ ଟଙ୍କା ରହିଛି । ପୂର୍ବ ଭାରତର ପ୍ରମୁଖ ସହର କୋଲକାତାରେ ଯଥାକ୍ରମେ ୧,୫୫,୭୮୦ ଓ ୧,୪୨,୮୦୦ ଟଙ୍କା ରହିଛି । ଅନ୍ୟପଟେ ଚୁଡ଼ା ମୂଲ୍ୟ କିଲୋ ପିଛା ୨,୮୦,୦୦୦ ଟଙ୍କା ହୋଇଛି ।

## ଆଜିର ପେଟ୍ରୋଲ, ଡିଜେଲ୍ ଦର

ଗାଡ଼ିରେ ପେଟ୍ରୋଲ କିମ୍ବା ଡିଜେଲ୍ ପକାଇବା ପୂର୍ବରୁ ଜାଣି ନିଅନ୍ତୁ ଦର । ପ୍ରତିଦିନ ତେଲର ନୂଆ ଦର ନିର୍ଦ୍ଧାରଣ କରାଯାଇଥାଏ । ଆଜି ଭୁବନେଶ୍ଵରରେ ପେଟ୍ରୋଲ ଦର ୧୦୧.୦୩ ଟଙ୍କା ରହିଥିବା ବେଳେ ଡିଜେଲ୍ ଦାମ୍ ପ୍ରତି ଲିଟର ପିଛା ୯୨.୭୦ ପଇସା ରହିଛି । ସେହିପରି ଡିଲ୍ଲୀରେ ପେଟ୍ରୋଲ ଲିଟର ପିଛା ୯୪ ଟଙ୍କା ୭୭ ପଇସା ଓ ଡିଜେଲ୍ ଦର ୯୨ ଟଙ୍କା ୬୦ ପଇସା ହୋଇଛି । ମୁମ୍ବାଇରେ ପେଟ୍ରୋଲ ଲିଟର ପିଛା ୧୦୩ ଟଙ୍କା ୫୪ ପଇସା ହୋଇଥିବା ବେଳେ ଡିଜେଲ୍ ଲିଟର ପିଛା ୮୭.୬୭ ଟଙ୍କା ରହିଛି । ସେହିପରି କୋଲକାତାରେ ପେଟ୍ରୋଲ ଦର ୧୦୫.୪୫ ଟଙ୍କା ଥିବାବେଳେ ଡିଜେଲ୍ ଦର ୯୨ ଟଙ୍କା ୦୨ ପଇସା ରହିଛି । ଚେନ୍ନାଇରେ ପେଟ୍ରୋଲ ଦର ୧୦୧ ଟଙ୍କା ୦୭ ପଇସା ଥିବା ବେଳେ ଡିଜେଲ୍ ଦାମ୍ ୯୨ ଟଙ୍କା ୬୧ ପଇସା ରହିଛି ।





# ଶୋଇବା ସମୟରେ ପାଟିରୁ ଲାଳ ବାହାରେ କାହିଁକି ?

କିଛି ଲୋକ ଶୋଇବା ସମୟରେ ଗୁଳ୍ମୁଡ଼ି ମାରିଥାନ୍ତି, ସେହିପରି ଆଉ କିଛି ଲୋକ ମୁହଁ ଖୋଲା ରଖି ଶୋଇଥାନ୍ତି। କେତେକ ସମୟରେ, ଶୋଇବା ସମୟରେ ମୁହଁ ଖୋଲା ରହିଥାଏ ଏବଂ ଲାଳ ବାହାରିଥାଏ। ଏହି ସମସ୍ୟା ପିଲାମାନଙ୍କଠାରେ ଅଧିକ ଦେଖାଯାଏ। ଯଦିଓ ଅଧିକାଂଶ ଲୋକ ଏହାକୁ ସାଧାରଣ ଭାବି ଅଣଦେଖା କରନ୍ତି, ଏହା କେତେକ ସମୟରେ ଲାଳର କାରଣ ହୋଇପାରେ। ସ୍ୱାସ୍ଥ୍ୟ ବିଶେଷଜ୍ଞଙ୍କ ମତରେ ଶୋଇବା ସମୟରେ ଲାଳ ବାହାରିବା ଏକ ନିର୍ଦ୍ଦିଷ୍ଟ ଅଭ୍ୟାସ, ଖରାପ ଶୋଇବା ପ୍ରେକ୍ଷା କିମ୍ବା ସ୍ୱାସ୍ଥ୍ୟ ସମସ୍ୟା ହେବୁ ହୋଇପାରେ। ଅତ୍ୟଧିକ ଲାଳ ନିଗିତାକୁ ସିଆଲୋରିଆ କିମ୍ବା ହାଲପରସାଲିଭେସନ୍ କୁହାଯାଏ।

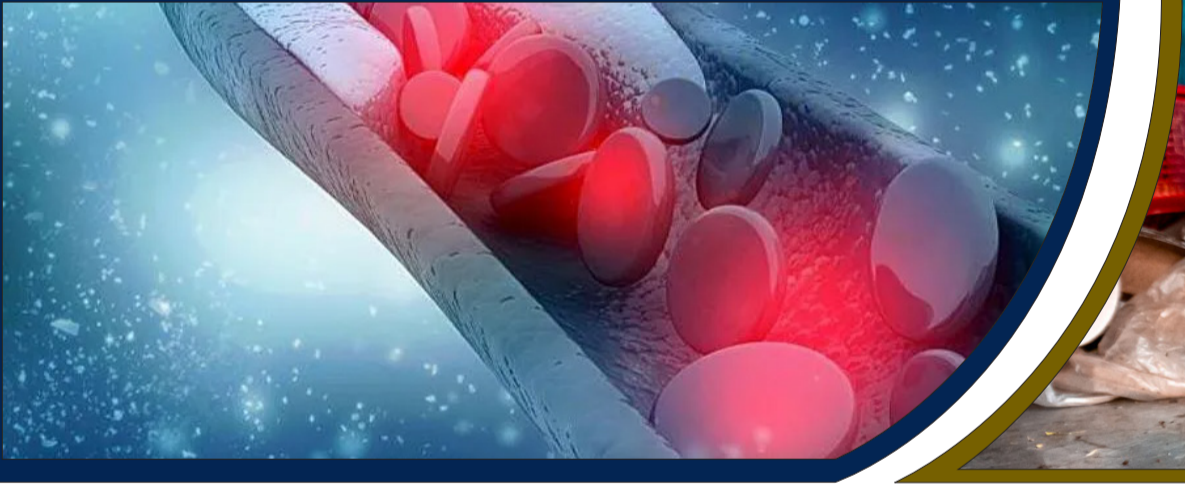
ସମୟରେ ସେମାନଙ୍କ ପାଟିରେ ଲାଳ ଜମା ହୁଏ ଏବଂ ଯେତେବେଳେ ସେମାନେ ମୁହଁ ଖୋଲିଥାନ୍ତି ସେତେବେଳେ ଏହା ବାହାରିପାରେ। ନାକ ବନ୍ଦ: ଯଦି ଆପଣଙ୍କର ଅଣ୍ଟା, ସାଇନସ୍ ସମସ୍ୟା କିମ୍ବା ଆଲର୍ଜି ଅଛି ଯାହା ନାକ ବନ୍ଦ କରିଦିଏ, ତେବେ ଶୋଇବା ସମୟରେ ଆପଣଙ୍କ ପାଟି ଖୋଲିପାରେ। ଏପରି ପରିସ୍ଥିତିରେ, ଆପଣଙ୍କ ପାଟିରୁ ପ୍ରାୟତଃ ଲାଳ ବହିଯାଏ। ଏସିଡ୍ ରିଫ୍ଲକ୍ସ: ଏହା ସେତେବେଳେ ମଧ୍ୟ ହୋଇପାରେ ଯେତେବେଳେ ଆପଣଙ୍କର ଗୁରୁତର ଏସିଡ୍ ରିଫ୍ଲକ୍ସ ହୁଏ। ଏସିଡ୍ ରପରକୁ ଠିକ୍ କରିବା ପାଇଁ ଖାଦ୍ୟ ଖାଇବା ଏବଂ ଅଧିକ ପରିସ୍ଥିତିରେ, କିଛି ଲୋକ ଅତ୍ୟଧିକ ଲାଳ ଅନୁଭବ କରନ୍ତି, ଯାହା ଶୋଇବା ସମୟରେ ହୋଇପାରେ।

ଔଷଧ ପ୍ରଭାବ: ଏହା କେତେକ ନିର୍ଦ୍ଦିଷ୍ଟ ଔଷଧର ପ୍ରଭାବ ଯୋଗୁଁ ହୋଇପାରେ। ମାନସିକ ରୋଗ କିମ୍ବା ଆଲକୋହଲ ରୋଗର ଚିକିତ୍ସା ପାଇଁ ବ୍ୟବହୃତ ଔଷଧ ଅତ୍ୟଧିକ ଲାଳ ସୃଷ୍ଟି କରିପାରେ, ଯାହା ଅତ୍ୟଧିକ ଲାଳ ସୃଷ୍ଟି କରିପାରେ। ନିଦ୍ରା ଶ୍ୱାସରୋଗ: ଯେତେବେଳେ ଆପଣ ଶୋଇବା ସମୟରେ କୋରରେ ଗୁଳ୍ମୁଡ଼ି ମାରିଥାନ୍ତି, ଆପଣଙ୍କର ନିଦ ବାରମ୍ବାର ବାଧାପ୍ରାପ୍ତ ହୁଏ। ଏହା ସମ୍ଭାବ୍ୟତଃ ଅନୁଭବ କରାଯାଏ। ଲାଳ ବାହାରିବା ମଧ୍ୟ ନିଦ୍ରା ଶ୍ୱାସରୋଗର ଏକ ଲକ୍ଷଣ ହୋଇପାରେ। ଲାଳ ବାହାରିବା କିପରି ବନ୍ଦ କରିବେ: ପ୍ରଥମେ, ଆପଣଙ୍କର ଶୋଇବା ଅଭ୍ୟାସ ପରିବର୍ତ୍ତନ କରନ୍ତୁ। ଆପଣଙ୍କ ପିଠିରେ ଶୋଇବାକୁ ବେଶ୍ କରନ୍ତୁ। ଯଦି ଆପଣଙ୍କର ନାକ ବନ୍ଦ ଅଛି, ତେବେ ଶୋଇବା ପୂର୍ବରୁ ସ୍ଟିମ୍ ନିଅନ୍ତୁ ଏବଂ ଶୋଇବା ପୂର୍ବରୁ ଆପଣଙ୍କର ନାକ ସଫା କରନ୍ତୁ। ଯାହାକି ଆପଣ ନିଶ୍ଚୟ ନେଇପାରିବେ। ଶୁଷ୍କ ପାଟି ଏତାଲବା ପାଇଁ ସାତା ଦିନ ପ୍ରଚୁର ପାଣି ପିଅନ୍ତୁ।



# ଆପଣଙ୍କର ହାତ କିମ୍ବା ଗୋଡ଼ ଝିମ୍ଫ୍ ହେଉଛି କି ?

ଶରୀର ଭିତରେ ଥିବା ପ୍ରତ୍ୟେକ ଅଙ୍ଗ ଏକ ନିର୍ଦ୍ଦିଷ୍ଟ କାର୍ଯ୍ୟ କରିଥାନ୍ତି। ଏହି ଅଙ୍ଗଗୁଡ଼ିକ ସଠିକ୍ ଭାବରେ କାର୍ଯ୍ୟ କରିବା ପାଇଁ ଉତ୍ତମ ରକ୍ତ ସଞ୍ଚାଳନ ହେବା ଅତ୍ୟନ୍ତ ଜରୁରୀ। କାରଣ ଏହା ମଧ୍ୟମରେ ଶରୀରରେ ଥିବା ଅଙ୍ଗଗୁଡ଼ିକୁ ଅମୃତକାର ଏବଂ ପୋଷକ ତତ୍ତ୍ୱ ପରିବହନ ହୋଇଥାଏ। କ୍ରିୟାଶୀଳ ଲୁକିନ୍ ଅନୁଯାୟୀ, ଯେତେବେଳେ ରକ୍ତ ସଞ୍ଚାଳନ ଠିକ୍ ଭାବରେ କାର୍ଯ୍ୟ କରେ ନାହିଁ, ସେତେବେଳେ କିଛି ଲକ୍ଷଣ ଦେଖାଯାଏ। ଝିମ୍ଫ୍: ଶରୀରର କିଛି ଅଂଶରେ, ବିଶେଷକରି ଆଙ୍ଗୁଠି ଏବଂ ପାଦର ଆଙ୍ଗୁଠିରେ ଶୂନ୍ୟତା, ଖରାପ ରକ୍ତ ସଞ୍ଚାଳନର ଏକ ଲକ୍ଷଣ। ଛୁଟି ଫୋଡ଼ିଲା ପରି ଝିମ୍ଫ୍ ଅନୁଭବ ହେବା ମଧ୍ୟ ଖରାପ ରକ୍ତ ସଞ୍ଚାଳନର ଏକ ଲକ୍ଷଣ। ମାଂସପେଶୀ ଯନ୍ତ୍ରଣା: ଏବଂ ଦୁର୍ବଳତା: ଆପଣ ରାଲିବା, ସିଡ଼ି ବଢ଼ିବା କିମ୍ବା କୌଣସି ଶାରୀରିକ କାର୍ଯ୍ୟକଳାପ କରିବା ସମୟରେ ଆପଣଙ୍କ ଗୋଡ଼ରେ ଯନ୍ତ୍ରଣା ଅନୁଭବ କରୁଛନ୍ତି କି, ତେବେ ସତର୍କ ରୁହନ୍ତୁ। ଏହା ଖରାପ ରକ୍ତ ସଞ୍ଚାଳନର ଏକ ଲକ୍ଷଣ ଅଟେ। ବିଶ୍ୱାମ ପରେ ଗୋଡ଼ ଯନ୍ତ୍ରଣା ସାଧାରଣତଃ କମିଯାଏ। ଏହା ଗୋଡ଼ ମାଂସପେଶୀକୁ ଖରାପ ରକ୍ତ ଯୋଗାଣ ହେବୁ ହୋଇଥାଏ। ହାତ ଏବଂ ପାଦ ଅଣ୍ଟା ପଡ଼ିବା: ଖରାପ ରକ୍ତ ସଞ୍ଚାଳନ ଯୋଗୁଁ ହେଉଥିବା ସବୁଠାରୁ ସାଧାରଣ ସମସ୍ୟା ହେଉଛି ହାତ ଏବଂ ପାଦ ଅଣ୍ଟା ପଡ଼ିବା। ଗ୍ରୀଷ୍ମ ହେଉ କି ଶୀତ, ଯଦି ଆପଣଙ୍କ ହାତ ଏବଂ ପାଦ ଅଣ୍ଟା ଅନୁଭବ ହେଉଛି, ତେବେ ଏହା ଖରାପ ରକ୍ତ ସଞ୍ଚାଳନର ଏକ ଲକ୍ଷଣ ହୋଇପାରେ। ଶରୀରର କିଛି ଅଂଶରେ ଫୁଲା: ଖରାପ ରକ୍ତ ସଞ୍ଚାଳନ ଶରୀରର କିଛି ଅଂଶରେ ଫୁଲା ସୃଷ୍ଟି କରିପାରେ। ଏହି ଫୁଲା ପାଦ, ଗୋଡ଼ କିମ୍ବା ହାତରେ ସବୁଠାରୁ ଅଧିକ ଦେଖା ଯାଇପାରେ। ଖରାପ ରକ୍ତ ସଞ୍ଚାଳନ ଚର୍ମର ରଙ୍ଗ ପରିବର୍ତ୍ତନ କରିପାରେ। ଏହା ଫିକା କିମ୍ବା ଲାଲ ହୋଇପାରେ। ଖରାପ ରକ୍ତ ସଞ୍ଚାଳନର କାରଣ, ରକ୍ତ ନଳୀରେ ରକ୍ତ ଜମାଟ ବାନ୍ଧି ରକ୍ତ ପ୍ରବାହକୁ ଅବରୋଧ କରେ। ଯାହାଫଳରେ ରକ୍ତ ସଞ୍ଚାଳନ ଖରାପ ହୁଏ। ସେହିପରି ହାର୍ଟ ସମସ୍ୟା ଥିଲେ ରକ୍ତ ସଞ୍ଚାଳନ ଖରାପ ହୋଇପାରେ। ଶାରୀରିକ କାର୍ଯ୍ୟକଳାପର ଅଭାବ, ବୟସ ବୃଦ୍ଧି, ଅନ୍ୟାନ୍ୟ ରୋଗ ଆଦି ରକ୍ତ ସଞ୍ଚାଳନ ଖରାପର ମୁଖ୍ୟ କାରଣ ଅଟେ। ତେଣୁ ପ୍ରତିଦିନ ୩୦ ମିନିଟ୍ ବ୍ୟାୟାମ, ଯେପରିକି ରାଲିବା, ଚୋଡ଼ିବା, ପର୍ଯ୍ୟଟିବା ଏବଂ ସାଇକେଲିଂ, ରକ୍ତ ସଞ୍ଚାଳନକୁ ଉନ୍ନତ କରିବାରେ ସାହାଯ୍ୟ କରେ। ସେହିପରି ସ୍ୱପ୍ନ ଖାଦ୍ୟ, ଚାପ ହ୍ରାସ, ପ୍ରଚୁର ପାଣି ମଧ୍ୟ ପିଅନ୍ତୁ।



# ପ୍ଲାଷ୍ଟିକ୍ କର୍ପରେ ତା' ପିଇଲେ କ୍ଷତିକାରକ

ଅଧିକାଂଶ ବାହାରେ ଥିବା ଠେଲିଗାଡ଼ିର ଗରମ ତା', ଯାହା ସିଧାସଳଖ ପଲିଥିନ୍ ବ୍ୟାଗ୍ କିମ୍ବା ପତଳା ପ୍ଲାଷ୍ଟିକ୍ କର୍ପରେ ଆପଣଙ୍କ ଚେରୁଲରେ ପହଞ୍ଚିଥାଏ। ଏହି ବୈଜ୍ଞାନିକ ଅଭ୍ୟାସ ଆପଣଙ୍କୁ ଆରାମ ଦେଇପାରେ, କିନ୍ତୁ ସ୍ୱାସ୍ଥ୍ୟ ନୁଷ୍ଟିକୋଶରୁ ଏହା ଏକ ବିପଦର ସଙ୍କେତ ମଧ୍ୟ ହୋଇପାରେ। ବିଶେଷଜ୍ଞମାନେ କୁହୁଛନ୍ତି ଯେ ଯେତେବେଳେ ଗରମ ତା' କିମ୍ବା ଗରମ ପ୍ଲାଷ୍ଟିକ୍ କିମ୍ବା ପଲିଥିନ୍ରେ ଜଳାଯାଏ, ସେତେବେଳେ ଏଥିରେ ଥିବା ରାସାୟନିକ ପଦାର୍ଥ ପାନୀୟରେ ମିଶିଯାଏ। ତାକୁ ଅନୁଯାୟୀ, ୬୦ ଡିଗ୍ରୀ ସେଲସିୟସ୍ ଅଧିକ ତାପମାତ୍ରାରେ, ଆଲେକ୍ସ, ବିସଫେନଲ୍ ଏ, ଏବଂ ୟୁରୋପିୟମ୍ ଭଳି କ୍ଷତିକାରକ ରାସାୟନିକଗୁଡ଼ିକ ତା'ରେ ମିଶିପାରେ। ଏହି ପଦାର୍ଥଗୁଡ଼ିକ ଶରୀରର ହରମୋନ୍ ସିଷ୍ଟମକୁ ପ୍ରଭାବିତ କରନ୍ତି ଏବଂ ବାର୍ଦ୍ଧକ୍ୟାବଳୀ ଭାବରେ ଗମ୍ଭୀର ରୋଗର ଆଶଙ୍କା ବଢ଼ାଇପାରେ। ତାକୁ କୁହୁଛନ୍ତି ଯେ ଏହି ରାସାୟନିକ ପଦାର୍ଥଗୁଡ଼ିକ ଏଣ୍ଡୋକ୍ରିନ୍, ରେପ୍ରୋଡ୍ୟୁକ୍ସନ୍, ଇମ୍ୟୁନିଟି ଏବଂ ଆଇର-ଏଡ଼୍ ଭଳି ହରମୋନ୍‌ର ସ୍ତରକୁ ନିମ୍ନ କରିପାରେ। ଯଦି ଜଣେ ବ୍ୟକ୍ତି ଦିନକୁ ଦୁଇଟି ଚାରି ଥର ଏପରି ତା' ପିଇନ୍ତି, ତେବେ ଅଳ୍ପ ପରିମାଣରେ ମଧ୍ୟ ନିରନ୍ତର ଭାବରେ ଏହାର ପ୍ରଭାବ ଶରୀର ଉପରେ ପଡ଼ିପାରେ। ଏହା ହରମୋନ୍ ଅସ୍ତରକୁ ନିମ୍ନ କରି, ବନ୍ୟା, ଉଚ୍ଚ ରକ୍ତଚାପ, ଇନସୁଲିନ୍ ପ୍ରତିରୋଧ ଏବଂ ଟାଇପ୍-୨ ମଧୁମେହ ଭଳି ପରିସ୍ଥିତି ସୃଷ୍ଟି କରିପାରେ। କିଛି ବିଶେଷଜ୍ଞ ପ୍ରମ, ପ୍ରୋକ୍ସେନ୍ ଏବଂ ଆଇର-ଏଡ଼୍ କର୍ମର ରୋଗର ଆଶଙ୍କା ବୃଦ୍ଧି ପାଇବାର ଆଶଙ୍କା ମଧ୍ୟ ରଖିଛନ୍ତି।



## ଅପର୍ଣ୍ଣା ନାୟକ

ସମୟ ଅନୁସାରେ ମେକଅପ ଟ୍ରେଣ୍ଡରେ ଅନେକ ପରିବର୍ତ୍ତନ ଦେଖିବାକୁ ମିଳିଥାଏ। ଏହି କ୍ରମରେ ଏବେ ରୁରିଙ୍ଗ ମେକଅପ ଲୋକପ୍ରିୟ ରହିଛି। ଏହା ଡ୍ରାମାଟିକ ଥିବା ଦାଗ, ବ୍ରଣ, ଲୋମକ୍ଷିତ୍ର ବୃନ୍ଦ କରି ସେଲଫି ଫିଲଟର ଭଳି କୋମଳ ଏବଂ ଦୀର୍ଘଦୂର ଦୃଶ୍ୟ ଦେଇଥାଏ।

# ରୁରିଙ୍ଗ ମେକଅପ

ରୁରିଙ୍ଗ ମେକଅପ କ'ଣ: ରୁରିଙ୍ଗ ମେକଅପ ଡ୍ରାମାଟିକ ଓ ନିର୍ମଳ ରଖିଥାଏ। ଏହା ଡ୍ରାମାଟିକ ଥିବା ପୋର୍ସ, ଚର୍ମ କୁହ୍ନ, ହାଲୁକା ଦାଗ ଆଦିକୁ ଲୁଚାଇ ଥାଏ। ଏଥିରେ ସିଲିକନ୍ ତଥା ଫାଇନ ପାର୍ଟିକ୍ଲ ସୁକ୍ଷ୍ମ ପ୍ରାକ୍ତର ବ୍ୟବହାର କରାଯାଇଥାଏ। ଏହି ମେକଅପ ବିଶେଷ କରି ତେଲିଆ ଏବଂ କମ୍ପ୍ଲିମେଣ୍ଟ ସିଲିକନ୍ ଭଲ ଦିଶିଥାଏ।

ରୁରିଙ୍ଗ ମେକଅପ ପାଇଁ ସର୍ବ ପ୍ରଥମେ ଡ୍ରାମାଟିକ ସଫା କରିବା ଆବଶ୍ୟକ। କାରଣ ଡ୍ରାମାଟିକ ଏବଂ ତେଲିଆ ଥିଲେ, ଏହି ମେକଅପ ଚର୍ମ ସମୟ ରହିନଥାଏ। ଏଥିପାଇଁ ଫେସଫ୍ରେସରେ ଡ୍ରାମାଟିକ ଭଲ କରି ସଫା କରନ୍ତୁ। ଏହାପରେ ମୁହଁରେ ମଧୁସରାଜର ଲଗାଇ କିଛି ସମୟ ଛାଡ଼ି ଦିଅନ୍ତୁ।

ପ୍ରାକ୍ତର: ମେକଅପ ପ୍ରାକ୍ତର ମୁଖ୍ୟ ହୋଇଥାଏ। ଏହା ଡ୍ରାମାଟିକ କୋମଳ କରିବା ସହ ଫାଇନେସ୍ ଏକ ଭଲ ବେଶ ଦେଇଥାଏ। ତେଲିଆ ଡ୍ରାମାଟିକ ମହଲାଇ ପାଇଁ ମ୍ୟାଟ ଫିନିଶ ପ୍ରାକ୍ତର ସବୁଠୁ ଭଲ ହୋଇଥାଏ।

ଫାଇନେସ୍: ପ୍ରାକ୍ତର ଲଗାଇବା ପରେ, ଡ୍ରାମାଟିକ ସହ ମିଶ୍ରିତ ହାଲୁକା ଫାଇନେସ୍ ଲଗାନ୍ତୁ। ଏଥିରୁ ଏକ ମ୍ୟାଟ ଫିନିଶ ଲୁକ୍ ମିଳିଥାଏ। ଫାଇନେସ୍‌କୁ ବ୍ରଣ ଏବଂ କୁହ୍ନ ସହ ଭଲ ଭାବେ ମ୍ୟାଚ କରନ୍ତୁ। ସେହିପରି ଡ୍ରାମାଟିକ ଦାଗ, ବ୍ରଣ ତଥା ଆଖିତଳେ ସମସ୍ୟା ଥିଲେ, ସେହି ସ୍ଥାନରେ କନସିଲର ଲଗାଇପାରିବେ।

ଡ୍ରାମାଟିକ ସେଟ୍ ପାଇତର: ରୁରିଙ୍ଗ ମେକଅପର ସବୁଠୁ ମୁଖ୍ୟ ହେଲା, ଡ୍ରାମାଟିକ ସେଟ୍ ପାଇତର। ଏହାକୁ ଲଗାଇ

ମେକଅପକୁ ସେଟ୍ କରନ୍ତୁ। ଏହା ଦେହେରାର ଅତିରକ୍ତ ଚମକକୁ କମ କରିଥାଏ। ଏବଂ ମେକଅପକୁ ଚର୍ମ ସମୟ ରଖିଥାଏ। ଏଥିପାଇଁ ବ୍ରଣରେ ହାଲୁକା ହାତରେ ମୁହଁରେ ଲଗାନ୍ତୁ। ଏହାପରେ ବ୍ରଣ ଓ ହାଲୁକାଚିର ଲଗାଇପାରିବେ।

ମେକ ସାଗର ପାନ ରୋଡ଼, ନ-୩, ବାଲୁଆ ଡିପାର୍ଟମେଣ୍ଟାଲ ଷ୍ଟୋର, ନୂଆଦିଲ୍ଲୀ, ପିନ- ୧୧୦୦୪୬

## ଚେକ୍ ନେକ୍ ସିଣ୍ଡ୍ରୋମ

ନାରୀୟ ଚନ୍ଦ୍ର ବିଶ୍ୱାଳ

ଆଜିକାଲି ସ୍ୱାର୍ଗଦୈନ, ଟାକଲେଟ୍ ଓ ଲାପଟପ୍ ଆମ କାର୍ଯ୍ୟ, ଶିକ୍ଷା ଓ ଯୋଗାଯୋଗ ଧାରା ବଦଳାଇ ଦେଇଛି। ତା' ସହିତ ଅଲକ୍ଷ୍ୟରେ ଆମ ଅଙ୍ଗ-ଜଙ୍ଗିମା ବି ବଦଳିଯାଇଛି। ଏ ପରିବର୍ତ୍ତନର ଅନୁଭବ ସାଧାରଣ ପରିଶ୍ରମ ହେଉଛି ଚେକ୍ ନେକ୍ ସିଣ୍ଡ୍ରୋମ ନାମକ ଶାରୀରିକ ଅସୁସ୍ଥତା। ଚରୁଣଙ୍କ ଠାରୁ ନେକ୍ ନିର୍ଦ୍ଦିଷ୍ଟ କାର୍ଯ୍ୟକ୍ଷେତ୍ରରେ ନିୟୁତ କର୍ମଚାରୀଙ୍କ ପର୍ଯ୍ୟନ୍ତ, ବୟସ ବର୍ଗ ନିର୍ବିଶେଷରେ ଉପରୋକ୍ତ ଅସୁସ୍ଥତା ଦୃଶ୍ୟମିଳିଛି। ବେକ ଯନ୍ତ୍ରଣା, ବେକ ଅନମାୟତା, ଅଙ୍ଗଭଙ୍ଗୀଗତ ପୀଡ଼ା ହେଉଛି ଏ ଅସୁସ୍ଥତା ଲକ୍ଷଣ।

ଚେକ୍ ନେକ୍ ଏତେ ଧୀରେ ଆକ୍ରାନ୍ତ କରେ ଯେ ଚଳନିତ ପୀଡ଼ା ପ୍ରାରମ୍ଭ ନ ହେଲା ପର୍ଯ୍ୟନ୍ତ ଲୋକେ ଏହାକୁ ଉପେକ୍ଷା କରିବାଲିଆସନ୍ତି।

ଏ ପୀଡ଼ା ଆକ୍ରାନ୍ତ ଆଗାଧି ପରି ଅନୁଭବ ହୁଏନାହିଁ। ବହୁ ସମୟ ବେକ ନୁହାଁଇ ସ୍ଥିର ଆଡ଼କୁ ରହିବାର ଓ ଗ୍ରୀବାଞ୍ଚଳ ମେରୁହାଡ଼ ଉପରେ ଚାପ ପକାଇଥିବା ନିମ୍ନ ଉଚ୍ଚତା ବିଶିଷ୍ଟ ଆସବାବପତ୍ର ଉପରେ ନିୟମିତ ବସିବା ଫଳରେ ଜାଳନ୍ତୁମେ ଏ ଅସୁସ୍ଥତା ଆକ୍ରାନ୍ତ କରିଥାଏ। ମାତ୍ରାଧିକ ସ୍ଥିର ଚାଳନ ଯୋଗୁଁ ବୃଦ୍ଧି ପାଇଥିବା ଶାରୀରିକ ଅସୁସ୍ଥତାକୁ ଚେକ୍ ନେକ୍ ସିଣ୍ଡ୍ରୋମ କୁହାଯାଏ। ଏହା ହେଉଛି ଡିଜିଟାଲ ଉପକରଣ ବ୍ୟବହାର ସମୟରେ ସବୁବେଳେ ଆଗକୁ ବେକ ଝୁଙ୍କାଇ ରଖିବାଜନିତ ସୃଷ୍ଟି କେତେକ କ୍ଲିନିକାଲ ଉପସର୍ଗ। ଫରାପୁର୍ତ୍ତ ହେବୁ ପୋଷକ ତା ଏଫ୍‌ଏଚ୍‌ଏ କୁହାଯାଉଥିବା ଏ ଶରୀର ଉଚ୍ଚତା ନାମ ବିଧି ପରିଶ୍ରମ ରହିଛି। ଗ୍ରୀବାଞ୍ଚଳ ମେରୁହାଡ଼ପ୍ରତି ଗର୍ଭି ଓ ବିସ୍ମୃତ ଉପରେ ଏଫ୍‌ଏଚ୍‌ଏ ଯାନ୍ତ୍ରିକ ବଳ ପ୍ରୟୋଗ କରେ ଏବଂ ଗ୍ରୀବା ସ୍ମଲ୍ଡ୍ ପିଠି ମାଂସପେଶୀ ଉପରେ ମାଧ୍ୟାକର୍ଷଣ ଆକର୍ଷଣ ବୃଦ୍ଧି କରେ। ବେଶ୍ କିଛି ଦିନ ଅତିକ୍ରମ କରିଗଲେ ଏତାତ୍ମକ ପରିବର୍ତ୍ତିତ ଶରୀର ଉଚ୍ଚତା କେତେକ ଶାରୀରିକ ଚଳନ ହ୍ରାସ, ଗ୍ରୀବାଞ୍ଚଳ ମେରୁହାଡ଼ରେ ଥିବା କେଶରୁକ୍ତ ଗୁଡ଼ିକ ମଧ୍ୟ ବ୍ୟବଧାନରେ ପରିବର୍ତ୍ତନ ଓ ଶ୍ୱାସକ୍ରିୟା ବିଭ୍ରାଟ ଇତ୍ୟାଦି ଅସୁସ୍ଥତା ଦେଖାଯାଏ। ଏହାଛଡ଼ା ଏଥିଯୋଗୁଁ ଟେକ୍ନୋଲୋଜିରୁ ଉଦ୍ଧୃତ ଉଦ୍ଧୃତ ଚାଲିଯାଇଥିବା ସମୟରେ କିଛି ଉଦ୍ଧୃତ, କର୍ଣ୍ଣ ଓ କପାଳର ଦୁଇପାଖରେ ପୀଡ଼ା ଏବଂ କାର୍ପାଲ ଟନେଲ ସିଣ୍ଡ୍ରୋମ ବା ସ୍ୱାସ୍ଥ୍ୟ ଚାପି ହେବା ଜନିତ ହାତ ଓ ଆଙ୍ଗୁଳି ବ୍ୟଥା ଆଦି ଅସୁସ୍ଥ ହୋଇଥାଏ।

ସକଳ ଅବସ୍ଥାରେ ମନୁଷ୍ୟ ମୁଣ୍ଡର ଉଚ୍ଚତା ପ୍ରାୟ ଚାରିଠୁ ପାଞ୍ଚ ଡିଗ୍ରୀ ଉଚ୍ଚତାରେ ହୋଇଥାଏ। ମୁଣ୍ଡ ୪୫ରୁ ୬୦ ଡିଗ୍ରୀ ପର୍ଯ୍ୟନ୍ତ ଭଲ ରହିଲେ ଚଳନିତ କୁପ୍ରଭାବ ଗ୍ରୀବା ଓ ମେରୁହାଡ଼ରେ ସ୍ୱାସ୍ଥ୍ୟ ଉପରେ ଆଡ଼ିକ ହୋଇଥାଏ। ଅର୍ଥାତ୍ ଚର୍ମ ସମୟ ଫୋନରେ ଷ୍ଟେଲ କରିବ ହାନିକାରକ ବୋଲି ପ୍ରତୀକ୍ଷା କରାଯାଏ। ତେବେ କେତେକ ନିୟମିତ ଚାପ ବୃଦ୍ଧି କରିଥାଏ। ବେକ ଆଉ ଅଧିକ ଧ୍ୟାନ ନ ଦେଲେ ଅର୍ଦ୍ଧକପାଳି, ମୁଖମଣ୍ଡଳ ପୀଡ଼ା ଓ ସମଗ୍ର ହାତରେ ବ୍ୟଥା ଅନୁଭବ ହୋଇଥାଏ। ତେବେ କେତେକ ନିୟମିତ ଧ୍ୟାନ ପ୍ରତି ଧ୍ୟାନ ଦେଲେ ଚେକ୍ ନେକ୍ ରୋଗର ପ୍ରତିରୋଧ କରାଯାଇ ପାରିବ। ଆଖି ସହିତ ସମାନ୍ତର କରି ସ୍ଥିର ରଖିବା, ପିଠି ସକଳ କରି ବସିବା ଏବଂ କାନ୍ଧ ଓ ମଥା ଆଗକୁ ନ ଝୁଙ୍କାଇବା ବାବା ବେକ ଉପରେ ପଡ଼ୁଥିବା ଚାପ ବହୁମାତ୍ରାରେ ହ୍ରାସ ପାଇବ। ପୂର୍ଣ୍ଣ ପ୍ରତି ୨୦ ମିନିଟ୍ ଅନ୍ତରେ ୨୦ ସେକେଣ୍ଡ ଧରି ୨୦ ଫୁଟ ଦୂରକୁ ରହିବା ବାବା ମାଂସପେଶୀଜନିତ ଉତ୍ତେଜନାକୁ ଆଣ୍ଡ୍ରୋ ମିଳିବ।

ବାକ୍ସିବଣ ବିଶେଷଜ୍ଞ, 'ଧ୍ୟାନ' କାଠଗୋଲା ରୋଡ଼, କଟକ, ମୋବାଇଲ୍: ୯୪୩୮୮୨୭୭୭୦

