





ବିଦ୍ୟୁତ ବିତରଣ କମ୍ପାନୀଙ୍କ ସହ ମୁଖ୍ୟ ସଚିବଙ୍କ ବୋର୍ଡ ବୈଠକ

ନିରବଚ୍ଛିନ୍ନ ବିଦ୍ୟୁତ ଯୋଗାଣକୁ ଗୁରୁତ୍ୱ



ଭୁବନେଶ୍ୱର, ୨୩୩୪ (ସଂଚାର ବ୍ୟୁରୋ): ଓଡ଼ିଶାର ବିଭିନ୍ନ ଅଞ୍ଚଳରେ ବିଦ୍ୟୁତ ଯୋଗାଣ କରୁଥିବା ବିଦ୍ୟୁତ ଶକ୍ତି ବିତରଣ କମ୍ପାନୀମାନଙ୍କର ୨୯ତମ ବୋର୍ଡ ବୈଠକ ଓଡ଼ିଶା ମୁଖ୍ୟ ଶାସନ ସଚିବ ପଦ ଗର୍ଭଜ ଅଧ୍ୟକ୍ଷତାରେ ଆରମ୍ଭ ହୋଇଥିଲା।

ବିଜନେସ ଏମିନେନ୍ସ ଆଫ୍ ଓଡ଼ିଶାରେ ମୁଖ୍ୟମନ୍ତ୍ରୀ

ଆଗାମୀ ୧୦ ବର୍ଷ ଯୁବବର୍ଗ ପାଇଁ ସୁବର୍ଣ୍ଣ ଦଶକ

ଭୁବନେଶ୍ୱର, ୨୩୩୪ (ସଂଚାର ବ୍ୟୁରୋ): ରାଜ୍ୟର ଯୁବ ସମାଜକୁ ଦକ୍ଷ କରିବା, ସେମାନଙ୍କ ପାଇଁ ବ୍ୟାପକ ସୁଯୋଗ ସୃଷ୍ଟି କରିବା ହେଉଛି ରାଜ୍ୟ ସରକାରଙ୍କ ପ୍ରାର୍ଥନା।



ଓ ପ୍ରାକୃତିକ ସମ୍ପଦରେ ସମୃଦ୍ଧ ନୁହେଁ, ବରଂ ବିଶ୍ୱର ଶିଳ୍ପ ଓ ପ୍ରଯୁକ୍ତି ମାନଚିତ୍ରରେ ଏକ ପ୍ରମୁଖ ଶକ୍ତି ଭାବେ ଉଭା ହୋଇଛି।

ଭାରତ ବାହାର ନିବେଶକମାନଙ୍କୁ ଆକର୍ଷିତ କରୁଛି ବୋଲି ମୁଖ୍ୟମନ୍ତ୍ରୀ କହିଥିଲେ।

କେନ୍ଦ୍ରୀୟ ଧାନ ଗବେଷଣା ପ୍ରତିଷ୍ଠାନର ୮୧ତମ ପ୍ରତିଷ୍ଠା ଦିବସ



କଟକ, ୨୩୩୪ (ସଂଚାର ବ୍ୟୁରୋ): ଗୁରୁବାର କେନ୍ଦ୍ରୀୟ ଧାନ ଗବେଷଣା ଅନୁଷ୍ଠାନ (ସିଆରଆରଆଇ)ର ୮୧ତମ ପ୍ରତିଷ୍ଠା ଦିବସ ମହାରାଜା କୃଷ୍ଣଚନ୍ଦ୍ର ଗଜପତି ପୁତ୍ରନିର୍ମମ୍ଭ କୁରୁଲି ଅତିବୋଧିତମାନଙ୍କଦ୍ୱାରା ଅନୁଷ୍ଠିତ ହୋଇଯାଇଛି।

କଟକରେ ଜନଗଣନା କାର୍ଯ୍ୟ ତ୍ୱରାନ୍ୱିତ

କଟକ, ୨୩୩୪ (ସଂଚାର ବ୍ୟୁରୋ): ଜନଗଣନାକୁ ସୃଜ୍ଜ କରିବା ଲକ୍ଷ୍ୟରେ କଟକ ଜିଲ୍ଲାରେ ଜନଗଣନା କାର୍ଯ୍ୟ ଜାରି ରହିଛି।

ପ୍ରକଳ୍ପସ୍ୱରାୟ ଅଶ୍ୱମ ପୋଷଣ ପକ୍ଷ ପାଳିତ



ଆଠଗଡ଼, ୨୩୩୪ (ସଂଚାର ବ୍ୟୁରୋ): ଆଠଗଡ଼ ରୁକ୍ମ କାର୍ଯ୍ୟାଳୟସ୍ଥିତ ମିଶନରୀ ଉପରେ ପ୍ରକଳ୍ପ ସ୍ୱରାୟ ଅଶ୍ୱମ ପୋଷଣ ପକ୍ଷ- ୨୦୨୨ ପାଳନ କରାଯାଇଛି।

ସମସ୍ତ ସ୍କୁଲ ଓ ଅଙ୍ଗନବାଡ଼ି ୨୭ ଯାଏ ବନ୍ଦ

କଟକ, ୨୩୩୪ (ସଂଚାର ବ୍ୟୁରୋ): ଗ୍ରୀଷ୍ମ ପ୍ରବାହକୁ ଦୃଷ୍ଟିରେ ରଖି ଜିଲ୍ଲାର ସମସ୍ତ ସରକାରୀ ଏବଂ ବେସରକାରୀ ବିଦ୍ୟାଳୟ, ଅଙ୍ଗନବାଡ଼ି କେନ୍ଦ୍ରଗୁଡ଼ିକୁ ବନ୍ଦ ରଖିବାକୁ ନିଷ୍ପତ୍ତି ନିଆଯାଇଛି।

ସାମ୍ପାଦନିକ ପଦରେ ଥିବା ନେତାମାନେ ପଦର ମର୍ଯ୍ୟାଦା ରଖନ୍ତୁ: ବିଜେଡି

ପଦର ମର୍ଯ୍ୟାଦାକୁ କ୍ଷୁଣ୍ଣ କରିଛି ବାଚସ୍ପତିଙ୍କୁ ଧକ୍କା

ଭୁବନେଶ୍ୱର, ୨୩୩୪ (ସଂଚାର ବ୍ୟୁରୋ): ରାଜ୍ୟରେ ବିଜେଡି ସରକାର ଖମ୍ବତାସୀନ ହେବା ପରେ ସାମ୍ପାଦନିକ ପଦରେ ଥିବା ଦଳୀୟ ନେତାମାନେ ବାଚସ୍ପତି ନିଜ ପଦ ମର୍ଯ୍ୟାଦାକୁ ଉଲ୍ଲଙ୍ଘନ କରୁଛନ୍ତି ବୋଲି ବିଜେଡି ଅଭିଯୋଗ କରିଛି।



ମହିଳା କମିସନ ଓ ଶିଶୁ କମିସନ ନିଜ ମର୍ଯ୍ୟାଦା ରଖିବାକୁ

ଏକ ର୍ୟାଲିରେ ବାଚସ୍ପତି ସୁରମ୍ଭା ପାଠାଙ୍କୁ ଦେଖିବାକୁ ମିଳିଥିଲା। ଏହି ର୍ୟାଲିରେ ସୁରମ୍ଭା ପାଠାଙ୍କୁ ଭିତ୍ତ ଭିତରେ ଧକ୍କା ମରାଯାଇଥିବା କଥା ସାମ୍ବାଜ୍ୟ ଆସିଥିଲା।

ଅନ୍ୟାନ୍ୟ ସାମ୍ପାଦନିକ ପଦ ଯଥା ରାଜ୍ୟ ମହିଳା କମିସନ, ରାଜ୍ୟ ଶିଶୁ କମିସନ ଆଦିରେ ବିଜେଡି ସରକାରଙ୍କ ଦ୍ୱାରା ନିୟୁକ୍ତ ହୋଇଥିବା ମହିଳାମାନେ ବି ନିଜ ପଦ ମର୍ଯ୍ୟାଦା ରଖିନାହାନ୍ତି।

ଝୋର୍ଖା ଜିଲ୍ଲାରେ ଆଜିଠୁ ସକାଳୁଆ ସ୍କୁଲ

ଝୋର୍ଖା, ୨୩୩୪ (ସଂଚାର ବ୍ୟୁରୋ): ରାଜ୍ୟରେ ପ୍ରବଳ ଗ୍ରୀଷ୍ମ ପ୍ରବାହ ଜାରି ରହିଛି। ଏହାକୁ ଦୃଷ୍ଟିରେ ରଖି ଝୋର୍ଖା ଜିଲ୍ଲାରେ ଶୁକ୍ରବାରଠାରୁ ସାଢ଼େ ୬ରୁ ସାଢ଼େ ୯ଟା ପର୍ଯ୍ୟନ୍ତ ସ୍କୁଲ ଚାଲିବା ନେଇ ଘୋଷଣା କରାଯାଇଛି।

ଜିଲ୍ଲା ସ୍ତରରେ ପ୍ରତିବାଦ କରିବେ ମହିଳା

ଭୁବନେଶ୍ୱର, ୨୩୩୪ (ସଂଚାର ବ୍ୟୁରୋ): ନାରୀ ଶକ୍ତି ବନ୍ଦନ ଅଧିନିୟମକୁ ସଂସଦରେ ପାରିତ କରିବାରେ କଂଗ୍ରେସ ନେତୃତ୍ୱାଧୀନ ବିରୋଧୀମାନେ ପ୍ରତିରୋଧ କରିବାକୁ ଯୋଜନା କରୁଥିବା ବେଳେ ବିଜେଡିର ଏକ ପ୍ରତିନିଧିମଣ୍ଡଳୀ ପାଠିକାଙ୍କ ପରିବାରକୁ ଭେଟି ସାମ୍ବାଜ୍ୟ ଉପରେ ବିଜେଡିର ଆକ୍ରମଣକୁ ଧକ୍କା ଦେଇଥିବା ବେଳେ ରାଜ୍ୟ ଶିଶୁ କମିସନ ଓ ମହିଳା କମିସନ ସେହି ସମୟରେ ବିଜେଡି ପକ୍ଷରୁ ଆୟୋଜିତ ଜନ ଆନ୍ଦୋଳନରେ ଅଂଶଗ୍ରହଣ କରିଥିଲେ।

ମହିଳା ସଂରକ୍ଷଣ ବିଲ୍ କାର୍ ଖାଇବା ପ୍ରସଙ୍ଗ

ମହିଳାମାନଙ୍କ ଆନ୍ଦୋଳନ ସମ୍ମାନ ଓ ସମର୍ଥନ ଜଣାଇ ବିଜେଡି ପକ୍ଷରୁ ଗତକାଲି ରାଜଧାନୀରେ 'ଜନ ଆନ୍ଦୋଳନ ମହିଳା ପଦଯାତ୍ରା' ଆୟୋଜନ କରାଯାଇଥିଲା।

ବେଦାନ୍ତରେ ବହୁମୁଖୀ ତାପ ସହାୟତା କାର୍ଯ୍ୟକ୍ରମ

ଝାରସୁଗୁଡ଼ା, ୨୩୩୪ (ସଂଚାର ବ୍ୟୁରୋ): ଭାରତର ସର୍ବବୃହତ ଆଲ୍‌ଫିନିୟମ ଉତ୍ପାଦକ ବେଦାନ୍ତ ଆଲ୍‌ଫିନିୟମ, ପଶ୍ଚିମ ଓଡ଼ିଶାରେ ତାଲିଥିବା ଗ୍ରୀଷ୍ମ ପ୍ରବାହ ପରିସ୍ଥିତି ମଧ୍ୟରେ ଏବେ ତା'ର ଉତ୍ପାଦନ ଅନୁଭବ କରୁଥିବା ଜିଲ୍ଲା ମଧ୍ୟରୁ ଅନ୍ୟତମ ଝାରସୁଗୁଡ଼ାରେ ବହୁମୁଖୀ ତାପ ସହାୟତା କାର୍ଯ୍ୟକ୍ରମ ନିୟୋଜନ କରିଛି।

ସହକ ଉପଲବ୍ଧତାକୁ ସୁଗମ କରାଯାଇପାରିବ, ଯାହାଦ୍ୱାରା ୯ ଲକ୍ଷରୁ ଅଧିକ ଲୋକ ଲାଭବାନ ହେବେ।



ପ୍ରକଳ୍ପ ଗ୍ରୀଷ୍ମ ତାପରୁ ଗୁରୁତ୍ୱପୂର୍ଣ୍ଣ ଆଶ୍ୱସ୍ତି ପ୍ରଦାନ କରୁଛି। ଏଥିସହ ଝାରସୁଗୁଡ଼ାରେ ୨୦ରୁ ଅଧିକ ଘାଟନେ ଟ୍ୟାଙ୍କର ଓ ଉତ୍ତରାଧିକାରୀ ବ୍ୟବସ୍ଥା ମଧ୍ୟମରେ ପାନୀୟ ଜଳର ଉପଲବ୍ଧତା ସୁନିଶ୍ଚିତ କରିଛି।

ଖାଦ୍ୟ ଅପମିଶ୍ରଣ, ଜରିମାନା ଆଦାୟରେ ଦଣ୍ଡ ସୀମିତ

ଭୁବନେଶ୍ୱର, ୨୩୩୪: ଅପମିଶ୍ରଣ ଖାଦ୍ୟ ଜବତ ସହ ଏଥିରେ ଜଡ଼ିତ ଲୋକଙ୍କ ବିରୋଧରେ ଫୌଜଦାରୀ ମାମଲା ଜାରି ହେଉଥିବା ବେଳେ ଗତ ତିନି ବର୍ଷ ମଧ୍ୟରେ କିଛି ଜଣେ ହେଲେ କେହି ଦଣ୍ଡିତ ହୋଇନାହାନ୍ତି।

ହେଉଥିବା ବେଳେ ଏଥିରୁ ୩୬ଟି ଥାନା ଫୌଜଦାରୀ ମାମଲା ସେହିଦିନ ୬ଟି ମାମଲାରେ ସମାପନ କରାଯାଇ ୩ ଲକ୍ଷ ୨୦ ହଜାର ଟଙ୍କାର ଜରିମାନା ଆଦାୟ ହୋଇଥିବା ବେଳେ ମଧ୍ୟ କାହାକୁ ଜେଲଦଣ୍ଡ ହୋଇ ନ ଥିଲା।

୪ଟି ମାମଲାରେ ଫସଲ କରାଯାଇ ଦେବ ଲକ୍ଷ ଟଙ୍କାର ଜରିମାନା ଆଦାୟ କରାଯାଇଥିଲା।

ଶେଷ ସୂଚା ୮୬୦ଟି ନମୁନା ସଂଗ୍ରହ କରାଯାଇ ସେଗୁଡ଼ିକର ପରୀକ୍ଷା ହୋଇଥିଲା।



ଜୀବନ ଅମୃତ ଅନୁଚିନ୍ତା

ପ୍ରକୃତ ଧନ-ଆଜି ପର୍ଯ୍ୟନ୍ତ କେହି ପାର୍ଥିବ ଧନ ସଂସାରରୁ ନେଇ ଆର ପାରିବୁ ଯାଇ ନାହାଁନ୍ତି। ଯାହା ନେଇଛନ୍ତି ତାହା ସତ କର୍ମ ବା ପୁଣ୍ୟର ଫଳ। ଏହା ହିଁ ପ୍ରକୃତ ଧନ ଯାହା ଆର ପାରିବେ ସହାୟକ ହୋଇଥାଏ।

sanchar.live

ସମ୍ପାଦକୀୟ

SANCHAR ସଚାର

ଶୁକ୍ରବାର ୨୪ ଏପ୍ରିଲ ୨୦୨୨, ଭୁବନେଶ୍ୱର Friday 24 April 2026, Bhubaneswar

# ଇରାନରେ ଯୁଦ୍ଧଜନିତ ଦେବାଳିଆ ସ୍ଥିତି

ଫେବୃଆରୀ ୨୮ରୁ ଆରମ୍ଭ ହୋଇଥିବା ଆମେରିକା-ଇସ୍ରାଏଲ-ଇରାନ ସଂଘର୍ଷ ତେହେରାନ୍ ଅର୍ଥନୀତିକୁ ଏକ ଅତ୍ୟନ୍ତ ଦେବାଳିଆ ସଙ୍କଟ ଆଡ଼କୁ ଠେଲି ଦେଇଛି। ଯୁଦ୍ଧ ପୂର୍ବରୁ ହିଁ ପ୍ରତିବନ୍ଧ, ମୁଦ୍ରାଘାତି ଓ ଅବ୍ୟବସ୍ଥା ଦ୍ୱାରା ଦୁର୍ବଳ ଥିବା ଇରାନ ଅର୍ଥବ୍ୟବସ୍ଥା ଏବେ ଭାଙ୍ଗିବା ସ୍ଥିତିରେ ପହଞ୍ଚିଛି ବୋଲି ଅର୍ଥନୀତିଜ୍ଞମାନେ ଚେତାବନା ଦେଉଛନ୍ତି। ଅନ୍ତର୍ଜାତୀୟ ମୁଦ୍ରା ପାଣି (ଆଇଏଫଏଫ) ଅନୁମାନ କରିଛି ଯେ ୨୦୨୨ରେ ଇରାନ ଜିଡିପି ୬.୧ ପ୍ରତିଶତ ସଙ୍କୁଚିତ ହେବ ଏବଂ ୨୦୨୭ ପର୍ଯ୍ୟନ୍ତ କୋଣସି ପୁନରୁଦ୍ଧାର ଆଶା ନାହିଁ। ସରକାର ନିଜେ ସ୍ୱୀକାର କରିଛନ୍ତି ଯେ ଯୁଦ୍ଧ ଆରମ୍ଭରୁ ଦେଶରେ ୨୦ ଲକ୍ଷ ବାଲିର ନଷ୍ଟ ହୋଇସାରିଲାଣି, ଯାହାକୁ ଅଧିକାରୀମାନେ କର୍ମଶକ୍ତି ସଂକ୍ରମଣ ବୋଲି କହୁଛନ୍ତି।

ଦୈନିକ ୫୦୦ ମିଲିୟନ ଡଲାର ରାଜସ୍ୱ ହରାଇ ଚାଲି ଚାଲି ଯାଉଛି। ଯୁଦ୍ଧ ପୂର୍ବରୁ ଇରାନର ମୁଦ୍ରାଘାତି ୪୦ ପ୍ରତିଶତ ଉପରେ ଥିଲା। ଯୁଦ୍ଧ ପରେ ତଳାନ୍ତରରେ ବିଭାଜନ ମୂଲ୍ୟ ତଳକୁ ଖସିବାରୁ ତେହେରାନର ବଜାର ବ୍ୟବସାୟୀମାନେ ବୋଲାନ ବନ୍ଦ କରି ବିଶୋଭକରୁଛନ୍ତି। ବୈଶ୍ୱିକ ଶକ୍ତି ସଙ୍କଟ ଯୋଗୁଁ ଗୋପ ୪୭ ପ୍ରତିଶତ ଓ କେଟ ଇନ୍ଦନ ଶହେ ପ୍ରତିଶତ ବଢ଼ିଛି। ଇରାନରେ ଖାଦ୍ୟ ଆମଦାନୀର ୮୦ ପ୍ରତିଶତ ହମ୍ବୁଲ ଦେଇ ଆସୁଥିବାରୁ

ସରକାରଙ୍କ ବୈଦେଶିକ ମୁଦ୍ରା ଭଣ୍ଡାର ଶୂନ୍ୟ ଆଡ଼କୁ ଚାଲି ଚାଲି ଯାଉଛି। ଅର୍ଥନୀତିଜ୍ଞ ମହମ୍ମଦ ଫାରୁଜୀନି କହନ୍ତି, ଇରାନ ପୂର୍ବରୁ ୨୦୧୨ ଓ ୨୦୧୮ ପ୍ରତିବନ୍ଧ ସମୟରେ ସମାନ ଆର୍ଥିକ ସ୍ଥିତି ଦେଖିଛି, କିନ୍ତୁ ଏଥର ଯୁଦ୍ଧ, ଭିତ୍ତିଭୂମି ନଷ୍ଟ ଓ ତିଳିଚାଳ ଅବରୋଧ ସଙ୍କଟକୁ ଅଧିକ ଜଟିଳ କରିଦେଇଛି। ଅର୍ଥନୈତିକ ସଙ୍କଟ ସାମାଜିକ କ୍ରୋଧକୁ ଜନ୍ମ ଦେଇଛି। ୨୦୨୫ ଶେଷରେ ବଜାର ବ୍ୟବସାୟୀଙ୍କ ଦ୍ୱାରା ଆରମ୍ଭ ହୋଇଥିବା ବିଶୋଭ ଶୀଘ୍ର ଏକକ୍ରମେ ବାଦୀ ମୁହୂର୍ତ୍ତ ହେଉ ଯୋଗାଣ ପରିଶେଷ ହୋଇଛି। ସରକାର ଏହାର ଉତ୍ତରରେ ଦମନ, ବ୍ୟାପକ ରିଡ଼ିଫ ଓ ଫାଶା ବଦଳ ନିଜ ନିୟନ୍ତ୍ରଣ ରଖିବାକୁ ଚେଷ୍ଟା କରୁଛି। ରଏଟର୍ସ ଅନୁସାରେ, ଶାସନ ଯୁଦ୍ଧ ପରବର୍ତ୍ତୀ ଅଶାନ୍ତି ଭୟରେ ରେକ୍ରୁଟିଂ ଓ ପାଟ୍ରୋଲ୍ ସ୍ୱେଚ୍ଛାସେବୀ ବୟସ ୧୨କୁ ଖସାଇଛି। ବିଶ୍ୱେଷଣ ଅଳ୍ପ ଅନୁସାରେ, ଶାସନ ପୂର୍ବରୁ ଗଭୀର ସମସ୍ୟାରେ ଥିଲା, ଏବେ ଯୁଦ୍ଧ ତାକୁ ଆହୁରି ଖରାପ କରିଦେବା ଇରାନର ବର୍ତ୍ତମାନ ସ୍ଥିତିକୁ ଦର୍ଶାଏ।



ଇରାନ ସରକାରଙ୍କ ହିସାବ ଅନୁସାରେ ଯୁଦ୍ଧ ଯୋଗୁଁ ପ୍ରତ୍ୟକ୍ଷ ଓ ପରୋକ୍ଷ କ୍ଷତି ୨୭୦ ବିଲିୟନ୍ ଡଲାର୍ ଅଧିକ। ଏଥିରେ ବନ୍ଦର, ବିଦ୍ୟୁତ୍ କେନ୍ଦ୍ର, ତିଳିଚାଳ ସଂଯୋଗ ଓ ଡିଜିଟାଲିଜେସନ୍ ପ୍ରାୟ ଉପରେ ଆକ୍ରମଣ ସାମିଲ। କୁଏଟ୍ ଓ କତାର ପରି ଦେଶରେ ୧୯ ପ୍ରତିଶତ ପାଳାୟ ଜଳ ଏହି ପ୍ରାୟ ଉପରେ ନିର୍ଭରଶୀଳ। ତେଣୁ ଆକ୍ରମଣ ଏକ ମାନବାସ୍ୟ ସଙ୍କଟର ଆଶଙ୍କା ବଢ଼ାଇଛି। ଏଥିସହ ମାର୍ଚ୍ଚ ୪ରେ ଇରାନ ହମ୍ବୁଲ ପ୍ରଣାଳୀ ବନ୍ଦ କରିଦେବା ପରେ ବିଶ୍ୱ ତୈଳ ଯୋଗାଣର ୨୦ ପ୍ରତିଶତ ଓ ବିପୁଳ ଏଲଏନଜି ପରିବହନ ଠପ ହୋଇଗଲା। ଶ୍ରେଷ୍ଠ କୃତ ବ୍ୟାରେଲ ପିଛା ୧୨୦ ଡଲାର ଚପିଗଲା ଏବଂ ଗଲ୍ଲୁ ଦେଶଗୁଡ଼ିକୁ ଦୈନିକ ୧୦ ମିଲିୟନ ବ୍ୟାରେଲ ଉତ୍ପାଦନ କମିଗଲା। ଇରାନ ନିଜେ

ଖାଦ୍ୟ ଦର ୪୦ରୁ ୧୨୦ ପ୍ରତିଶତ ବଢ଼ିଯାଇଛି। ଫଳରେ ଲୋକେ ଦେବାଳିଆ ଓ ମାରାତ୍ମକ ପ୍ରଦୂଷଣ ମଧ୍ୟରେ ଅଛନ୍ତି ବୋଲି ଅଲ ଜଜିରା ରିପୋର୍ଟ କରିଛି। ଯୁଦ୍ଧ ଯୋଗୁଁ ଇସ୍ରାୟିକ ସୁକୁକ ବଣ ଇସ୍ରାୟିକ ୯ ପ୍ରତିଶତ କମିଛି ଓ ପ୍ରକାଶ ତଳାନ୍ତ ରଖି ଇସ୍ରାୟିକମାନେ ଦୂରରେ ଯାଉଛନ୍ତି। ଏହା ଇରାନ ପାଇଁ ବିଦେଶୀ ପୁଞ୍ଜି ସଂଗ୍ରହକୁ ପ୍ରାୟ ଅସମ୍ଭବ କରିଦେଇଛି। ଅନ୍ୟପକ୍ଷରେ, ଇରାନର ତୈଳ ରୟାନ୍ତା ଉପରେ ପ୍ରତିବନ୍ଧ ଲାଗି ରହିବାରୁ

ସଙ୍କଟ କେବଳ ଯୁଦ୍ଧଜନିତ ନୁହେଁ, ବରଂ ଦଶନ୍ଧି ଧରି ବାଲିଥିବା ଅବ୍ୟବସ୍ଥା, ଦୁର୍ଗତି ଓ ପ୍ରତିବନ୍ଧର ପରିଣାମ। ଯୁଦ୍ଧ ଏହି ସମସ୍ୟାଗୁଡ଼ିକୁ ଗଭୀର କରିଛି। ଯଦି ତେହେରାନ ଶୀଘ୍ର କୂଟନୈତିକ ସମାଧାନ ଓ ଆର୍ଥିକ ସଂସ୍କାର ଆଡ଼କୁ ନ ଯାଏ, ତେବେ ୨୦୨୬ ଇରାନ ଇତିହାସରେ 'ଦେବାଳିଆ ଦର୍ଦ୍ଦ' ଭାବେ ଲିପିବଦ୍ଧ ହୋଇଯିବ। କାରଣ ଖାଲି ଭିତ୍ତିଭୂମି ନୁହେଁ, ଲୋକଙ୍କ ବିଶ୍ୱାସ ମଧ୍ୟ ଭାଙ୍ଗି ଯାଇଛି ଏବଂ ବିଶ୍ୱାସ ବିନା କୌଣସି ଅର୍ଥନୀତି ଠିଆ ହୋଇପାରେ ନାହିଁ।

# ପୃଥିବୀ ଦିବସର ଅନୁଚିନ୍ତା



ବିଜନ କୁମାର ମହାପାତ୍ର

ବୌଦ୍ଧମତର ତୃତୀୟ ଗ୍ରନ୍ଥ ପୃଥିବୀରେ ହିଁ ରହିଛି ଜୀବନ। ମଣିଷ, ପଶୁପକ୍ଷୀ ଓ ଉଦ୍ଭିଦଙ୍କ ବାସସ୍ଥଳୀ ହେଉଛି ପୃଥିବୀ। ଜୀବନ ପାଇଁ ଜଳ, ବାୟୁ, ମାଟି, ସୂର୍ଯ୍ୟକିରଣ ଆଦି ପୃଥିବୀରେ ଉପଲବ୍ଧ। ବିତମ୍ବୁନା ଯେ, ଯେଉଁ ଗ୍ରହ ଆମ ଜୀବନଦାୟିନୀ, ତାହାର ହିଁ ଆମେ ଅଧିକ କ୍ଷତି କରୁଛୁ। ପୃଥିବୀର ସ୍ଥିତି ଦିନକୁ ଦିନ ବିପଦ ହେବାରେ ଲାଗିଛି। ପ୍ରତିବର୍ଷ ଏପ୍ରିଲ ୨୨ ତାରିଖରେ ପାଳନ କରାଯାଉଥିବା ପୃଥିବୀ ଦିବସ ଜ୍ୟାଲେକ୍ଷର କେବଳ ଏକ ତାରିଖ ନୁହେଁ, ବରଂ ସମଗ୍ର ମାନବ ଜାତି ପାଇଁ ଏକ ଚେତାବନା ଓ ସାମୂହିକ ସଂକଳ୍ପର ପ୍ରତୀକ। ବିକାଶର ଅନ୍ଧ ଓ ଅବାଧ ଦୌଡ଼ରେ ଆମେ ବିନାଶର ଗାତ ଖୋଲି ଦାଲିକ୍ଷେ ବୋଲି ଆମକୁ ମନେ ପକାଇବି ଏ ଆଜିର ତାରିଖ। ବୃଦ୍ଧି ପାଇଥିବା ପ୍ରାଣନାଶକ ପ୍ରଦୂଷଣ, ହ୍ରାସ ପାଇଥିବା ସବୁଜିମା, ବନାଂତଳର ବୃଦ୍ଧ ଅବସ୍ଥା ଓ ଜଳବାୟୁ ପରିବର୍ତ୍ତନ ପୃଥିବୀର ସ୍ଥିତି ଓ ସୁରକ୍ଷା ପ୍ରତି ସୃଷ୍ଟି କରିଛି ମସ୍ତବ ଆହ୍ୱାନ। ଏସବୁ ଦୃଷ୍ଟିରୁ ଧରିତ୍ରୀ ମାଆ ପ୍ରତି ଆମେ ଆମର ମନୋଭାବ ଓ ବ୍ୟବହାରରେ ପରିବର୍ତ୍ତନ ଆଣିବା ଅତି ଜରୁରୀ ହୋଇପଡ଼ିଛି। ଧରିତ୍ରୀ ମାଆର ସୁରକ୍ଷା ପାଇଁ ଛୋଟ ଛୋଟ ପ୍ରୟାସରୁ ମଧ୍ୟ ସୁଫଳ ମିଳିପାରିବ। ଏକ ସ୍ୱଳ୍ପ ଓ ସୁରକ୍ଷିତ ପୃଥିବୀ ପାଇଁ ଆମ ସମସ୍ତଙ୍କର ନୈତିକ ଦାୟିତ୍ୱ ମନେପକାଇବି ପୃଥିବୀ ଦିବସ।



୧୯୭୦ ମସିହାରୁ ପାଳନ ହେଉଛି ପୃଥିବୀ ଦିବସ। ପୃଥିବୀ ଦିବସ ପାଳନ ପଛରେ ରହିଛି ଏକ ମହତ୍ତ୍ୱପୂର୍ଣ୍ଣ କାରଣ। ବିଂଶ ଶତାବ୍ଦୀର ସାଠିଏ ଦଶକରେ ଆମେରିକା ଓ ଅନ୍ୟ କିଛି ଦେଶରେ ବୃଦ୍ଧ ଶିଳ୍ପାୟନର ନକାରାତ୍ମକ ପ୍ରଭାବ ଅନୁଭୂତ ହେଲା। କଳକାରଖାନା ସଂଖ୍ୟା ବଢିବା ଯୋଗୁଁ ରୋଜଗାର ସୁଯୋଗ ତ ସୃଷ୍ଟି ହେଲା, କିନ୍ତୁ ଶିଳ୍ପ ପ୍ରଦୂଷଣ ଯୋଗୁଁ ସୃଷ୍ଟି ହେଉଥିବା ପରିବେଶ ଓ ସ୍ୱାସ୍ଥ୍ୟଗତ ସମସ୍ୟା ପ୍ରତି ବିଶେଷ ଧ୍ୟାନ ଦିଆଗଲା ନାହିଁ। ପ୍ରଦୂଷିତ ନଦୀନାଳ, ବାୟୁ ପ୍ରଦୂଷଣ ଓ ଜୈବ ବିବିଧତା ପ୍ରତି ସୃଷ୍ଟି ହୋଇଥିବା ବିପଦ ଉପରେ କାହାର ନଜର ପଡ଼ୁନଥିଲା। ୧୯୬୯ ଜାନୁଆରୀ ୨୮ ତାରିଖରେ ଆମେରିକାର ସାକ୍ସା ବାର୍ଦ୍ଦା 'ଅଏକ୍ସ୍ ସ୍ପିକ୍' ଘଟଣା ପରେ ଔଦ୍ୟୋଗିକ ପ୍ରଦୂଷଣର ବିକଟ ଚିତ୍ର ସାମନାକୁ ଆସିଥିଲା। ଏକ ଆମେରିକୀୟ କଂପାନୀର ଟେକ୍ କୁପରୁ ଟେକ୍ ନିର୍ଗତ ହୋଇ ସୃଷ୍ଟି ହୋଇଥିଲା ଏକ ବଡ଼ ଧରଣର ପରିବେଶ ସଂକଟ। ସାକ୍ସା ବାର୍ଦ୍ଦା ଦ୍ୟାନେଲରେ ମିଶିଥିଲା ୮୦ ହଜାରରୁ ୧ ଲକ୍ଷ ବ୍ୟାରେଲ ଅକ୍ସୋଇଡ଼ି ଟେକ୍। ଏହି ପରିବେଶ ବିପର୍ଯ୍ୟୟ ଯୋଗୁଁ ପ୍ରାୟ ୪ ହଜାର ପକ୍ଷୀଙ୍କ ସମେତ ଅସଂଖ୍ୟ ତଳଫିନ, ସିଲ୍ ଓ ସି ଲାୟନ ଭଳି ଜଳଜୀବ ପ୍ରାଣ ହରାଇଥିଲେ। ପ୍ରାୟ ବର୍ଷେ ଯାଏ ରହିଲା ଟେକ୍ ନିର୍ଗତର ପ୍ରଭାବ। ସାକ୍ସା ବାର୍ଦ୍ଦା ଅଏକ୍ସ୍ ସ୍ପିକ୍ ଘଟଣାରୁ ହିଁ ଜନ୍ମ ନେଇଥିଲା ଆଧୁନିକ ପରିବେଶ ସୁରକ୍ଷା ଆନ୍ଦୋଳନ। ଏହି ଘଟଣା ପରେ ଆମେରିକାର କଂଗ୍ରେସର ଜଣେ ସଭ୍ୟ ଗେଲର୍ଡ ନେଲସନ ପରିବେଶ ସୁରକ୍ଷା ସଚେତନତା ଅଭିଯାନ ପାଇଁ ଅଣ୍ଟା ଭିଡିଲେ। ପରିବେଶ ପ୍ରଦୂଷଣର ଭୟାବହତା ପ୍ରତି ଦୃଷ୍ଟି ଆକର୍ଷଣ କରିବାକୁ ୧୯୭୦ ଏପ୍ରିଲ ୨୨ ତାରିଖରେ ନେଲସନ ଆନ୍ଦୋଳନ କରିଥିଲେ ପୃଥିବୀ ଦିବସ ନେଲସନଙ୍କ ଡାକରାରେ ପ୍ରାୟ ୨ କୋଟି ଲୋକ ପରିବେଶ ସଂରକ୍ଷଣ ସଚେତନତା ଅଭିଯାନରେ ଆମିଲ ହୋଇଥିଲେ। ଆଜି ପୃଥିବୀ ଦିବସର ପ୍ରାୟକୃତ ପୂର୍ବପେକ୍ଷା ଅଧିକ ବଢିଛି। କାରଣ

ଆଜି ଆମେ ସାମନା କରୁଥିବା ପରିବେଶଗତ ସମସ୍ୟା ଆଗରୁ କେବେ ଭୟଙ୍କର ନଥିଲା। ଜଳବାୟୁ ପରିବର୍ତ୍ତନ ଯୋଗୁଁ ତାପମାତ୍ରା ବୃଦ୍ଧି, ନିଅଣ୍ଟିଆ ବର୍ଷା, ଜଳପ୍ରଚ୍ଛନ୍ନ, ତରଳିଥିବା ଗ୍ଲେସିୟର ଭଳି ସମସ୍ୟା ଜୀବଜଗତ ପ୍ରତି ବିପଦ ସୃଷ୍ଟି କରିଛି। ଏଥିସହ ଅହେତୁକ ଭାବେ ବଢି ଚାଲିଛି ବାୟୁ ପ୍ରଦୂଷଣ। ରାଜଧାନୀ ଦିଲ୍ଲୀ ଓ ଅନ୍ୟ କିଛି ସହର ବାୟୁ ପ୍ରଦୂଷଣ ଯୋଗୁଁ କେମିତି ପ୍ରଭାବିତ ହୋଇଛି, ତାହା ସମସ୍ତଙ୍କୁ ଜଣା। ଜଳଭାବ ମଧ୍ୟ ବଡ଼ ସମସ୍ୟା ହୋଇଛି। ଜୈବ ବିବିଧତା ପ୍ରତି ସୃଷ୍ଟି ହୋଇଥିବା ବିପଦ ଓ ଜଙ୍ଗଲ କ୍ଷୟ କଥା ନ କହିଲେ ଭଲ। ପୃଥିବୀରେ ଦିନକୁ ଦିନ କ୍ଷୟ ହେବାରେ ଲାଗିଛି ସବୁ ପ୍ରକାର ସକାରାତ୍ମକ ପରିବେଶ। ପ୍ରାୟ ସବୁ ଦେଶ ଉଶା ଅଧିକେ ପରିବେଶ ପ୍ରଦୂଷଣ ଜନିତ ସଂକଟର ସାମନା କରୁଛନ୍ତି। ଆମଦେଶ କଥା ଯଦି କହିବା, ତାହାହେଲେ ବ୍ୟାପକ ସହରାକରଣ ଯୋଗୁଁ ପ୍ରଭାବିତ ହେବାରେ ଲାଗିଛି ପରିବେଶ। ବାଣିଜ୍ୟରେ ବହୁଳ ଭାବେ ବ୍ୟାୟନିକ ସାମଗ୍ର ପ୍ରୟୋଗ କରାଯାଉଛି। ଲଗାତର କମି ଅନୁବର ହେଉଥିବା କାରଣରୁ ଫସଲ ପାଇଁ କୃତ୍ରିମ ସାର ଉପରେ ଅଧିକ ଅଧିକ ନିର୍ଭର କରିବାକୁ ପଡ଼ୁଛି। ଏଭଳି ସ୍ଥିତି ସୃଷ୍ଟି କରୁଛି ମୂଢ଼ିତା ପ୍ରଦୂଷଣ। ଦାହିଲେ ବି ଆମେ ଏଭଳି ସ୍ଥିତିରୁ ବର୍ତ୍ତମା କଷ୍ଟକର ହେଉଛି। ଏଣେ ନଦନଦୀର ପ୍ରଦୂଷଣ ମଧ୍ୟ ସୃଷ୍ଟି କରିଛି ସଂଗମ ସମସ୍ୟା। ଅନେକ ପରିବେଶଗତ ଆହ୍ୱାନ ସତ୍ତ୍ୱେ ଭବିଷ୍ୟତ ପାଇଁ କିଛି ସମ୍ଭାବନା ମଧ୍ୟ ସୃଷ୍ଟି ହୋଇଛି। ପରିବେଶ ସୁରକ୍ଷା ପାଇଁ ହେଉଛି ଅନେକ

ସକାରାତ୍ମକ ଉଦ୍ୟମ। ସୌରଶକ୍ତି ମିଶନ, କିଚେନ ଗାର୍ଡେନିଂ ଓ କୈବିକ କୃଷି ଭଳି ପ୍ରୟାସ ଗୋଟିଏ ଗୋଟିଏ ଉଦାହରଣ। କିନ୍ତୁ ଏସବୁ ଦିଗରେ ଆମକୁ ଆହୁରି ଅନେକ ବାଟ ଯିବାକୁ ହେବ। ପୃଥିବୀ ଦିବସ ପାଳନର ଅର୍ଥ କେବଳ ବଡ଼ ବଡ଼ ଓ ଭୟଙ୍କର ସମସ୍ୟା ବାବଦରେ ଦୃଷ୍ଟି ଆକର୍ଷଣ କରି ନାମାବାଜିରେ ସାମିତ ରହିବା ନୁହେଁ, ବରଂ ଛୋଟ ହେଉ ପଛେ ସମସ୍ୟାର ସମାଧାନ ପାଇଁ ସମୟୋଚିତ ପଦକ୍ଷେପ ନେବା ଅଧିକ ଜରୁରୀ। ପରିବେଶ ସୁରକ୍ଷା ଆନ୍ଦନ କଡ଼ାକଡ଼ି ପାଳନ ସହ ସ୍ୱଳ୍ପ ଓ ସୁରକ୍ଷିତ ପୃଥିବୀ ପାଇଁ ବ୍ୟକ୍ତିଗତ ସ୍ତରରେ ଉଦ୍ୟମ ହେବା ଆବଶ୍ୟକ। ସରକାର, ସମାଜ ଓ ବିଭିନ୍ନ ସଂସ୍ଥାର ମିଳିତ ପ୍ରୟାସରେ ପୃଥିବୀକୁ ପରିବେଶ ସଂକଟରୁ ରକ୍ଷା କରିହେବ। ଆମର ପରବର୍ତ୍ତୀ ପିଢ଼ିକୁ ଯଦି ଆମେ ଏକ ସ୍ୱଳ୍ପ ଓ ସୁରକ୍ଷିତ ଧରିତ୍ରୀ ସମର୍ପି ଦେବାକୁ ଚାହୁଁଲେ, ତାହା ହେଲେ 'ସସପେନେସନ୍' ଓ 'ପ୍ରୋକ୍ଲେମେଟେସନ୍' ବା ଘାଣ୍ଟି ବିକାଶ ଉପରେ ଗୁରୁତ୍ୱ ଦେବାକୁ ପଡ଼ିବ। ଏଥିସହ ଗ୍ରୀନ୍ ଟେକ୍ନୋଲୋଜିର ପ୍ରସାର ସହିତ ପ୍ରାକୃତିକ ସମ୍ବଳର ସଂରକ୍ଷଣ ଉପଯୋଗ ମଧ୍ୟ ଅପରିହାର୍ଯ୍ୟ। ପୃଥିବୀର ସୁରକ୍ଷା କେବଳ ସ୍ତୋଗାନରେ ସାମିତ ନ ରଖି ସମସ୍ତେ ଗମ୍ଭୀରତାର ସହ କାର୍ଯ୍ୟ କଲେ ହିଁ ସୁଫଳ ମିଳିପାରିବ। ଉମା ନଗର (ବହୁର୍ଥ ଲେନ୍) ଲାଞ୍ଜିଓଲ୍ଲୀ, ବ୍ରହ୍ମପୁର -୮ ମୋବାଇଲ୍: ୮୮୪୭୮୪୭୪୪

ପଦ୍ମରାଜରେ ତିରୁମଲ ନାୟକ ରାମପ୍ରସାଦ ଏକ ଦର୍ଶନୀୟ ଘାଟ, ଏହା ମିନାକ୍ଷୀ ମନ୍ଦିର ଠାରୁ ୧କି.ମି. ଦୂରରେ ଅବସ୍ଥିତ। ଏହା ରାଜା ତିରୁମଲ ନାୟକଙ୍କ ଦ୍ୱାରା ୧୨୩୬ ଖ୍ରୀଷ୍ଟାବ୍ଦରେ ନିର୍ମାଣ କରାଯାଇଥିଲା। ରାମପ୍ରସାଦ ମଧ୍ୟ ଭାଗରେ ରାଜାଙ୍କର ଦରବାର ପ୍ରାଙ୍ଗଣ ଦର୍ଶନମାନଙ୍କୁ ଆକର୍ଷଣ କରେ। ସୁନ୍ଦର କାରୁକାର୍ଯ୍ୟ ବହନ କରୁଥିବା ଉଚ୍ଚ ଉଚ୍ଚ ସ୍ତମ୍ଭ ପ୍ରାଙ୍ଗଣର ନିର୍ମାଣ ଏହି ପ୍ରାଙ୍ଗଣରେ ଭଗବାନ ଶ୍ରୀକୃଷ୍ଣ ଓ ବଳରାମଙ୍କ ଗମ୍ଭୀରମାନ ଶୋଭା ପାଉଛି। ଗମ୍ଭୀର ଗୁଡ଼ିକରେ ଦୁର୍ଗରେ ତିଆରି କାମ ଓ ତିଳକମାନ ମନମୁଖ୍ୟତା ଏହା ମଧ୍ୟରେ ଶବ୍ଦ ଓ ଆଲୋକ କାର୍ଯ୍ୟକ୍ରମ ଦ୍ୱାରା ତିରୁମଲ ନାୟକ ପ୍ରାଙ୍ଗଣର ରାଜା ମାନଙ୍କର କାର୍ଯ୍ୟ ଓ ରାଜୁତି ସମୟର ଘଟଣାମାନ ବର୍ଣ୍ଣନା କରାଯାଇଛି। ଏହା ପ୍ରତିଦିନ ସନ୍ଧ୍ୟା ୬:୫୫ରୁ ୯:୩୦ ପର୍ଯ୍ୟନ୍ତ ଚାଲୁ ରହେ। ମଦୁରାଜ ସହର ମଧ୍ୟରେ ଆହୁରି କିଛି ମନ୍ଦିର ଓ ଦର୍ଶନୀୟ ଘାଟ ରହିଛି। ଯାତ୍ରୀମାନେ ସମୟ ଓ ସୁବିଧା ଦେଖି ଦର୍ଶନ କରିପାରିବେ। ମିନାକ୍ଷୀ ଦେବୀ ମନ୍ଦିରରେ ବର୍ଷ ପ୍ରତିମା ଅନେକ ପର୍ବପର୍ବାଣୀ ପାଳନ କରାଯାଏ। ତନ୍ମଧ୍ୟରୁ ମିନାକ୍ଷୀ ତିରୁଲୁଲ୍ୟାନମ୍ ଅର୍ଥାତ୍ ମାତା ମିନାକ୍ଷୀଙ୍କର ବିବାହ ପର୍ବ ସବୁଠାରୁ ବଡ଼ ପର୍ବ। ଏହା ପ୍ରତିବର୍ଷ ଏପ୍ରିଲ ମାସରେ ପାଳିତ ହୁଏ। ଏହାଛଡ଼ା ନବରାତ୍ରି ଓ ଶିବରାତ୍ରି ମଧ୍ୟ ନିୟମ ଓ ନୀତିରେ ସହ ପାଳନ କରାଯାଏ। ପୁଟ ନଂ-୧୦୮/୨/୧୮, ମନ୍ଦିର ଭଗବତ, ସିଡିଏ, ସେକ୍ଟର-୨, କଟକ, ମୋବାଇଲ୍: ୯୮୬୧୩୫୫୭୮୮

# ଶ୍ରୀକ୍ଷେତ୍ରରେ ଚନ୍ଦନଯାତ୍ରା



ସକ୍ଷେପ କୁମାର ଦାଶ

ନିଦାଘର ତପ୍ତ ରୌଦ୍ରରେ ପୃଥିବୀ ସହ ଗଗନ, ପବନ ତାତି ଉଠେ। ପ୍ରତ୍ୟେକ ଜଣ ପ୍ରାଣ ଶାନ୍ତକ ଛାୟା, କଳଧାର ଓ ଶାନ୍ତ ଉପଦାର ଖୋଲିଥାଏ। ସୁଖାନ୍ତ ଚନ୍ଦନ ପ୍ରଲେପ ଗରୀର ସହ ଆତ୍ମା କୁ ପୁଣ୍ୟ ଚରଣ ହେଲେ ବିମୋହିତ କରି ଦେଇଥାଏ। ଶ୍ରୀକ୍ଷେତ୍ରରେ ମଣିଷ ଏସବୁ ଉପଦାର କରୁଥିବାବେଳେ ପୂର୍ତ୍ତା ଶ୍ରୀମନ୍ଦିରରେ ମାନବୀୟ ଲୀଳା ପ୍ରଦର୍ଶନ କରୁଥିବା ମହାପ୍ରଭୁ ଶ୍ରୀ ଜଗନ୍ନାଥ ବା କିପରି ଏଥିରୁ ଦୂରେଇ ରହିଥାନ୍ତେ ? ଚନ୍ଦନ ଚର୍ଚ୍ଚିତ ମହାପ୍ରଭୁ ଶ୍ରୀ ଜଗନ୍ନାଥ ମଧ୍ୟ ଶ୍ରୀକ୍ଷେତ୍ର ପ୍ରକାଶ ରୁ ଆଶ୍ରୟ ପାଇବା ପାଇଁ ଚନ୍ଦନ ଲାଗି ହେବା ସହିତ ଜଳ କ୍ରୀଡ଼ା କରିଥାନ୍ତି। ମହାପ୍ରଭୁଙ୍କ ଏହି ଲୀଳା ପ୍ରସିଦ୍ଧ ଦ୍ୱାଦଶ ଯାତ୍ରା ଉପରେ ଅକ୍ତିମ ଯାତ୍ରା ଓ ଶ୍ରୀ ମନ୍ଦିର ରେ ପାଳିତ ଉତ୍ସବ ମଧ୍ୟରେ ଦୀର୍ଘ ଦିନ ଧରି ପାଳିତ ହେଉଥିବା ଉତ୍ସବ ଭାବେ ପରିଗଣିତ ହୋଇ ଆସିଛି। ପ୍ରତିବର୍ଷ ବୈଶାଖ ମାସ ଶୁକ୍ଳ ତୃତୀୟା ଦିନ ଅର୍ଥାତ୍ ଅକ୍ଷୟ ତୃତୀୟା ଦିନ ଏହି ଉତ୍ସବ ବା ଯାତ୍ରା ର ଶୁଭାରମ୍ଭ ହୋଇଥାଏ। ଯାହା ମହାପ୍ରଭୁଙ୍କ ଚନ୍ଦନ ଯାତ୍ରା ଭାବେ ପରିଚିତ ହୋଇ ଆସିଛି। ଏହି ଯାତ୍ରା ଦୁଇ ଭାଗ ରେ ବିଭକ୍ତ। ପ୍ରଥମ ୨୧ ଦିନ କୁ ଦାହାର ଚନ୍ଦନ ଯାତ୍ରା ଓ ଶେଷ ୨୧ ଦିନ କୁ ଭିତର ଚନ୍ଦନ ଯାତ୍ରା ଭାବେ ଗ୍ରହଣ କରାଯାଇଛି। ଶ୍ରୀ ମନ୍ଦିର ସ୍ୱତ୍ୱଲିପି ରୁ ଜଣାଯାଏ ଯେ, ଅକ୍ଷୟ ତୃତୀୟା ଦିନ ସକାଳ ଧ୍ରୁପ ଶେଷ ହେବା ପରେ ପକ୍ଷା, ପତି, ମୁଦିରସ ଓ ମଇଳମ ନାତି କରିଥିବା ତିନି ଜଣ ପୁଷ୍ପାଳକ ପୂର୍ବଦିନ ରାତି ରେ ଚନ୍ଦନ ଅର୍ପିବାସ ହୋଇ ରହିଥିବା ଭୋଗ ମଣ୍ଡପ ଘର କୁ ଯାଇଥିଲେ। ସେମାନେ ପିଙ୍ଗଣ ମାନଙ୍କୁ ଘଣ୍ଟା, ଛତା ଓ କାହାଳୀ ସହ ପଟୁଆର କରାଇ ବଡ଼ଦେଉଳ କୁ ଚିନିଧର ପରିକ୍ରମା କରାଇ ଓ ଠାକୁର ମାନଙ୍କୁ ସିଂହାସନ ଉପରେ ତିନି ବାଡ଼ରେ ରଖିଥିଲେ। ତିନି ଜଣ ପକ୍ଷାପଦାର ରେ ଶାନ୍ତକ ଭୋଗ ଅର୍ପଣ କରିଥାନ୍ତି। ଏଥିରେ ଚେରା ପଡ଼େ ନାହିଁ। ତାପରେ ଶ୍ରୀଜଗନ୍ନାଥ, ଶ୍ରୀ ବଳଭଦ୍ର, ଦେବୀ ସୁଭଦ୍ରା,



ଦେବୀ, ଶ୍ରୀ ଦେବୀ ଓ ମାଧବଙ୍କୁ ଅଳଙ୍କାର ଲାଗି କରାଯାଏ ଓ ଦେଶ ଅନୁଷ୍ଠିତ ହୋଇଥାଏ। ଚନ୍ଦନ ସର୍ବାଙ୍ଗ ବଢିବା ପରେ ଦକ୍ଷିଣ ଘରେ ଥିବା ମନ୍ଦିର ମୋହନ ଓ ରାମକୃଷ୍ଣ ଦେବଙ୍କୁ ମହାଜଳେ ଭିତର ସିଂହାସନ କୁ ବିଜେ କରାଇଥାନ୍ତି। ପୁଣ୍ୟପଣ୍ଡା ଭୋଗ ମଣ୍ଡାପ କରିବା ପରେ ତିନି ବାଡ଼ରେ ପକ୍ଷା, ପତି ଓ ମୁଦିରସ ବନ୍ଦାପନା କରିଥାନ୍ତି। ମହାଜଳେ ଚଳନ୍ତି ପ୍ରତିମା ମାନଙ୍କୁ ହାତରେ ବିଜେ କରାଇ ଝୁଲଣ ମଣ୍ଡପ ତଳେ ଥିବା ପାଲିକ୍ରେ ରେ ରାମ କୃଷ୍ଣ ଦୁଇ ଦେବଙ୍କୁ ଓ ବିମାନ ରେ ମଦନ ମୋହନ, ଶ୍ରୀ ଦେବୀ ଓ ଭୃଦେବୀଙ୍କୁ ବିଜେ କରାନ୍ତି। ରକ୍ଷା ବଢିବା ପରେ ମାଳ ଫୁଲ ଲାଗି ହୋଇ ବିଜେ କାହାଳୀ ବାଣୋ ବିମାନଗଡ଼ୁ ସେବକ ମାନେ ଘଣ୍ଟ, ଛତା, କାହାଳୀ ସହ ସିଂହଦ୍ୱାର ରେ ନରେନ୍ଦ୍ର ଚକଡା କୁ ଚନ୍ଦନ ଯାତ୍ରା ପାଇଁ ଠାକୁର ମାନଙ୍କୁ ବିଜେ କରାନ୍ତି। ମହାପ୍ରଭୁଙ୍କ ଚଳନ୍ତି ପ୍ରତିମା ମନ୍ଦିର ମୋହନ, ଲକ୍ଷ୍ମୀ, ସରସ୍ୱତୀ ନରେନ୍ଦ୍ର

ଦେବୀର କୁ ଯାଆନ୍ତି। ତାଙ୍କ ପଛରେ ଅର୍ଥ ମହାଦେବଙ୍କୁ ବିମାନ ଯାଇଥାଏ। ବଡ଼ପକ୍ଷର ବିଭିନ୍ନ ଘାଟ ରେ ଛାମୁଖିଆ ନିର୍ମାଣ ହୋଇଥାଏ। ଏହି ଛାମୁଖିଆ ତଳେ ଠାକୁର ମାନେ ବିଶ୍ରାମ କରନ୍ତି। ଠାକୁର ଓ ଦେବୀ ମାନେ ନରେନ୍ଦ୍ର ପୁଷ୍କରିଣୀ ଠାରେ ପହଞ୍ଚି ପୁଷ୍କରିଣୀ ଜଳରେ ସୁ ସକ୍ରିତ ବାପ ( ଚକ୍ରମ ) ରେ ବିହରଣ କରନ୍ତି। ଦୁଇଟି ନୌକା ରେ ଗୋଟିଏ ବାପ ତିଆରି ହୋଇ ଏହାର ଚାରିଆଡ଼େ ଚାରିୋଟି ଖମ୍ବ ଥାଏ। ଏହା ଉପରେ ମଣ୍ଡପ ତିଆରି ହୋଇଥାଏ। ଚନ୍ଦନ ମଣ୍ଡପ ରେ ଠାକୁର ମାନଙ୍କୁ ପାଇଁ ସ୍ୱତନ୍ତ୍ର ଚନ୍ଦନ କୁଣ୍ଡ ତିଆରି ହୋଇ ଥାଏ। ଦିବସ ଗାପ ପରେ ଠାକୁର ମାନଙ୍କୁ ନିଜ ନିଜ ଚନ୍ଦନ କୁଣ୍ଡ ବିଜେ କରାଯାଇ ଜଳ କ୍ରୀଡ଼ା କରାଯାଏ। ଏହା ପରେ ରାତି ଗାପ ହୁଏ ଓ ଗାତ୍ରା ବାପ ପରେ ଠାକୁର ମାନେ ମନ୍ଦିର କୁ ଫେରି ଆସନ୍ତି। ପ୍ରଥମ ଦଶ ଦିନ ବାପ ପରେ ଏଗାର ଦିନ ଠାରୁ ଠାକୁରଙ୍କ କ୍ଷେତ୍ର ପରିବର୍ତ୍ତନ କରାଯାଇଥାଏ। ଶେଷ ଦଶ ଦିନ ଠାକୁର ମାନେ କୃଷ୍ଣବତୀର ବେଶ ରେ ସକ୍ରିତ ହୋଇଥାନ୍ତି। ଏହି ୨୧ ଦିନ ବାପ କୁ ଦାହାର ଚନ୍ଦନ ଯାତ୍ରା ବୋଲି କୁହାଯାଏ। ଶେଷ ଦିନ ୨୧ ଥର ବାପ ବୁଲାଇ ଉତ୍ତର ଅନୁଷ୍ଠିତ ହୋଇଥାଏ। ଅବଶିଷ୍ଟ ୨୧ ଦିନ ମନ୍ଦିର ଭିତରେ ଏହି ଯାତ୍ରା ଅନୁଷ୍ଠିତ ହେଉଥିବାରୁ ଏହାକୁ ଭିତର ଚନ୍ଦନ ଯାତ୍ରା ବୋଲି କୁହାଯାଏ। ପୁରାଣ ର ବର୍ଣ୍ଣନା ଅନୁସାରେ ଦ୍ୱାପର ଯୁଗରୁ ଏହି ଚନ୍ଦନ ଯାତ୍ରା ଉତ୍ସବ ଅନୁଷ୍ଠିତ ହୋଇ ଆସୁଛି। ଘୋଷ ଯାତ୍ରା ଓ ବୋଲ ଯାତ୍ରା ପରି ଚନ୍ଦନ ଯାତ୍ରା ର ମହତ୍ତ୍ୱ ରହିଛି। ଏଣୁ ଶାସ୍ତ୍ର ରେ କୁହାଯାଇଛି ଯେ, ' ବୋଲେ ଚ ବୋଲେ କରାଯାଇଥାଏ, ବାପେ ଚ ମଧୁସୂଦନମା ରଥେ ଚୁ ବାମନମ ଦୃଷ୍ଟା, ପୁନଃ ଜନ୍ମ ନ ବିଦ୍ୟତେ।' ମହାପ୍ରଭୁ ଶ୍ରୀ ଜଗନ୍ନାଥଙ୍କୁ ବାମନ ଯାତ୍ରା ମଧ୍ୟରେ ଅନ୍ୟତମ ଚନ୍ଦନଯାତ୍ରା ପାଳନ ର ସମୟ ସମ୍ପର୍କ ରେ କୌଣସି ସଠିକ୍ -ସଠିକ୍‌ସାଧକ ତଥ୍ୟ ନାହିଁ ତେବେ ଏକ ସୁନ୍ଦର କିମ୍ବଦନ୍ତୀ ରହିଛି। ପ୍ରଥମ ଯୁଗର କଥା। ପାଞ୍ଚମ୍‌ମାନେ ବିରାଟ ରାଜା ଜ ନଅର ରେ ଏକବର୍ଷ ଅଧ୍ୟାପନା ପୂର୍ଣ୍ଣ କରିବାପରେ

# ମିନାକ୍ଷୀ ଦେବୀ ମନ୍ଦିର



ତତ୍ତ୍ୱ ବିଜୟଲକ୍ଷ୍ମୀ ଭୂୟାଁ

ପବିତ୍ର ରାମେଶ୍ୱର ଧାମ ଓ ରାମନାଥପୁରୀ ଲିଙ୍ଗକୁ ଦର୍ଶନ କରିବା ପରେ ମିନାକ୍ଷୀ ଦେବୀଙ୍କୁ ଦର୍ଶନ କରିବା ପାଇଁ ଆମ ସାଥୀରେ ଥିବା କାରରେ ମଦୁରାଇ ଯାତ୍ରା କଲୁ। ରାମେଶ୍ୱରରୁ ଠାରୁ ମଦୁରାଇରୁ ଦୂରତା ୧୨୦ କି.ମି.। ତିନି ଘଣ୍ଟା ବାଟ। ଏହା ଗମିଲକ୍ଷ୍ମୀର ରାଜ୍ୟର ଦ୍ୱିତୀୟ ବୃହତ୍ତମ ସହର। ଏଠାରେ ମାତା ପାବତୀ ମିନାକ୍ଷୀ ଉପରେ ଓ ଭଗବାନ ଶିବ ସୁନ୍ଦରଶେଖର ନାମରେ ପୂଜା ପାଆନ୍ତି। ସହରର ମଧ୍ୟ ଭାଗରେ ଅବସ୍ଥିତ ମାତା ମିନାକ୍ଷୀ ଏବଂ ସୁନ୍ଦରଶେଖର ମନ୍ଦିର ସୁନ୍ଦର କାରୁକାର୍ଯ୍ୟରେ ଭରା ଦୁଇଟି ବିଶାଳ ମନ୍ଦିର। ପ୍ରତିଦିନ ହଜାର ହଜାର ଯାତ୍ରୀ ଏହି ମନ୍ଦିର ଥାଆ ମନ୍ଦିର ପରିସରରେ ଥିବା ଅନ୍ୟାନ୍ୟ ମନ୍ଦିର, ଗୋପୁରମ୍ ଏବଂ ସ୍ତମ୍ଭମାନଙ୍କର ସୁଶୋଭିତ କଳାକାର୍ଯ୍ୟ ଦର୍ଶନ କରି ଆଶ୍ଚର୍ଯ୍ୟ ପ୍ରକଟ କରନ୍ତି। ମିନାକ୍ଷୀ ମନ୍ଦିର ଭାରତର ବହୁ ପୁରାତନ ମନ୍ଦିର ମାନଙ୍କ ଭିତରୁ ଅନ୍ୟତମ। ଏହି ମନ୍ଦିର ବେଙ୍ଗାଳ ଲମ୍ ୮୬୬ ଫୁଟ ଓ ପ୍ରସ୍ଥ ୭୨୯ ଫୁଟ। ମନ୍ଦିର ବେଢ଼ାର ଚତୁର୍ଦ୍ଦିଗରେ ଚାରୋଟି ବିଶାଳକାୟ ପ୍ରବେଶ ଦ୍ୱାର ରହିଛି। ପ୍ରତ୍ୟେକର ହାରାହାରି ଉଚ୍ଚତା ୧୨୦ଫୁଟ। ପ୍ରତ୍ୟେକ ପ୍ରବେଶ ଦ୍ୱାର ଦେହରେ ହଜାରକୁ ଅଧିକ ଦେବାଦେବୀ, ମୁନିଋଷି, ଗୋମାତା, ହାତୀ, ଘୋଡ଼ା ଓ ପଶୁପକ୍ଷୀଙ୍କର ସୁନ୍ଦର ରଙ୍ଗବେରଙ୍ଗ ମୂର୍ତ୍ତିମାନ ସୁସଜ୍ଜିତ ହୋଇ ସ୍ଥାପନ କରାଯାଇଛି। ସମଗ୍ର ପ୍ରବେଶ ଦ୍ୱାର, ଗୋପୁରମ୍ ଓ ମନ୍ଦିରମାନଙ୍କରେ ଏକଦିନ ୩୩୦୦୦ ମୂର୍ତ୍ତି ଶୋଭା ପାଉଛି। ମନ୍ଦିର ମଧ୍ୟରେ ବାଟେ ମଞ୍ଚପ ବା ଗୋପୁରମ୍ ବିଦ୍ୟମାନ। ପ୍ରତ୍ୟେକ ଗୋପୁରମ୍ ୫୦ ମିଟରରୁ ଅଧିକ ଉଚ୍ଚତା ବିଶିଷ୍ଟ ପିରାମିଡ୍ ଆକାରରେ ନିର୍ମିତ। ପୁରାଣ ଯୁଗରେ ଦେବରାଜ କନ୍ଦ ବହୁହତ୍ୟା ପାପରୁ ମୁକ୍ତି ପାଇବା ପାଇଁ ଘୋର ତପସ୍ୟା କରିବାକୁ ଏହି ଘାଟରେ ଆସି ପହଞ୍ଚିଥିଲେ। ସେତେବେଳେ ଏଠାରେ ଘଞ୍ଚ ଜଙ୍ଗଲ ଥିଲା। ଏହି ଜଙ୍ଗଲରେ ଅନେକ କନ୍ଦମୁଗା ଥିଲା। କନ୍ଦ ଜଙ୍ଗଲର ବିକଳ କନ୍ଦମୁଗା ମୂଳରେ ସୁସ୍ଥ ହୁଏ। କିନ୍ତୁ ଦର୍ଶନ କଲେ। ସେ ଏଠାରେ ଘୋର ତପସ୍ୟା କରି ଶାପ ମୁକ୍ତ ହେଲେ। ଏଠାରେ ଥିବା ଏକ ପୋଖରୀରୁ ପ୍ରତିଦିନ ସୁବର୍ଣ୍ଣ ପଦ୍ମଗୋଲି ସେ ଶିବଙ୍କୁ ଅର୍ପଣ କରୁଥିଲେ। ଶାସ୍ତ୍ରରେ ଅଛି ଶିବ ନିଜ ତ୍ରିଶୂଳ ନିକ୍ଷେପ କରି ଏଠାରୁ ପାଣି ବାହାର କରିଥିଲେ। ବିଶ୍ୱାସ କରାଯାଏ ଯେ ଦେବରାଜ କନ୍ଦ ଏହି ପୋଖରୀରୁ ସୁବର୍ଣ୍ଣ ପଦ୍ମ ନେଇ ଶିବଙ୍କୁ ପୂଜା କରୁଥିଲେ। ଏହି ସୁବର୍ଣ୍ଣ ପୋଖରୀର ଚତୁର୍ଦ୍ଦିଗ ବିଶାଳ ପ୍ରାଚୀର ମାନଙ୍କ ଦ୍ୱାରା ପରିବେଷ୍ଟ। ଏହି ପ୍ରାଚୀର କାଳମାନଙ୍କରେ ପୁରାଣ, ଇତିହାସରୁ ବିଭିନ୍ନ ଘଟଣାମାନ ବିକ୍ରିତ କରାଯାଇଛି ଓ ପ୍ରାଚୀରରେ ଥିବା ମାବିଳ ପ୍ରସ୍ତର ମାନଙ୍କରେ ପ୍ରାଚୀନ ଗୁମ୍ଫାମାନଙ୍କୁ ନିର୍ଦ୍ଦିଷ୍ଟ, ଶ୍ୱେତ, ସ୍ତ୍ରୋତ୍ର ଓ ଦେବାଦେବୀଙ୍କର ବନ୍ଦନାମାନ ଖୋଦେଇ କରାଯାଇ ଲେଖା ଯାଇଛି। ସୁବର୍ଣ୍ଣ ପଦ୍ମପୋଖରୀ ଦର୍ଶନ କରି ମିନାକ୍ଷୀ ମନ୍ଦିରର ବାହ୍ୟ ମଞ୍ଚପରେ ପ୍ରବେଶ କଲୁ। ଏଠାରେ ସୁବର୍ଣ୍ଣ ଧୂଳୀ, ତିରୁମଲାଇ ବିନାୟକ, ତିରୁମଲାଇ ନାଇକ ମଞ୍ଚପ, କାଣ୍ଡିକେୟଙ୍କ ମୂର୍ତ୍ତି ଇତ୍ୟାଦି ଦେଖିବାକୁ ମିଳେ। ଗାପରେ ମାତାଙ୍କର ମନ୍ଦିର ମଧ୍ୟରେ ପ୍ରବେଶ କରିବାକୁ ପଡ଼େ। ଗର୍ଭଗୃହ ମଧ୍ୟରେ ମାତା ମିନା







ବ୍ରହ୍ମପୁରରେ ବିହାର ଷ୍ଟାଇଲରେ ଅପହରଣ ପରେ ମର୍ତ୍ତବ୍ୟ

# ଦାଦା ହତ୍ୟାକାଣ୍ଡରେ ଝିଆରୀ ମୁଖ୍ୟ ଅଭିଯୁକ୍ତ

● ପୁର ବ୍ୟବସାୟୀ ଅପହରଣ ଓ ହତ୍ୟା ଘଟଣାର ପର୍ଯ୍ୟାୟ

● ସମ୍ପତ୍ତି ଲୋଭରେ ବୟସ୍କଙ୍କୁ ସହ ମିଶି କରିଥିଲା ପ୍ଲାନ

● ଘଟଣାରେ ୯ ଗିରଫ, ଆଉ କିଛି ଏବେ ବି ଫେରାର



ସମ୍ପତ୍ତିର ଚାହିଦା ଲାଗାଇ ନିଜ ପୁତ୍ର ଓ ଝିଆରୀ ସମ୍ପତ୍ତି ପାଇଁ ଦାଦାଙ୍କୁ ଅପହରଣ ପରେ ହତ୍ୟା କରିଛନ୍ତି। ବ୍ରହ୍ମପୁର ଗୋପାଳପୁର ପରେ ହତ୍ୟା କରିଛନ୍ତି। ବ୍ରହ୍ମପୁର ଗୋପାଳପୁର ପରେ ହତ୍ୟା କରିଛନ୍ତି। ବ୍ରହ୍ମପୁର ଗୋପାଳପୁର ପରେ ହତ୍ୟା କରିଛନ୍ତି।

ହେଲେ ହତ୍ୟା ପତ୍ର। ସୁଧାରେ କିଛି ହତ୍ୟା କରାଯାଇଥିଲା ଓ କାରଣ ସମ୍ପର୍କରେ ବ୍ରହ୍ମପୁର ପରେ ହତ୍ୟା କରିଛନ୍ତି। ବ୍ରହ୍ମପୁର ଗୋପାଳପୁର ପରେ ହତ୍ୟା କରିଛନ୍ତି।

ହତ୍ୟା କରାଯାଇଛି ବୋଲି ମଧ୍ୟ ସେମାନେ ସନ୍ଦେହ କରୁଥିଲେ। ଏନେଇ ନିବେଦିତା ନିଜ ପୁତ୍ରଙ୍କୁ କାଳ୍ପନିକ ଭାବରେ ସମ୍ପତ୍ତି କହିଥିଲେ। ସୁଧାରେ କିଛି ହତ୍ୟା କରାଯାଇଥିଲା ଓ କାରଣ ସମ୍ପର୍କରେ ବ୍ରହ୍ମପୁର ପରେ ହତ୍ୟା କରିଛନ୍ତି।

ପଠାଇବା ସହ ୨ କୋଟି ଟଙ୍କା ମୁଖ୍ୟ ଅଭିଯୁକ୍ତ ବାବଦରେ ଦାବି କରିଥିଲେ। ତେବେ ପ୍ରବଳ ମାତ୍ର ପୋଲିସ୍ ଦ୍ୱାରା ଗଠିତ ଚାହିଦାରେ ସୁଧାରେ କିଛି ହତ୍ୟା କରାଯାଇଥିଲା ଓ କାରଣ ସମ୍ପର୍କରେ ବ୍ରହ୍ମପୁର ପରେ ହତ୍ୟା କରିଛନ୍ତି।

## ସୂର୍ଯ୍ୟମନ୍ଦିର ଗର୍ଭଗୃହକୁ ଚଳେଇ ନିର୍ମାଣ ଆରମ୍ଭ

● ବୈଷୟିକ ଚିନ୍ତା ଅନୁଯାୟୀ ପରେ କଢ଼ାଯିବ ବାଲି କୋଣାର୍କ, ୨୩୮୪ (ସଂଚାର ବ୍ୟବସାୟ) : ସୂର୍ଯ୍ୟମନ୍ଦିର ଗର୍ଭଗୃହକୁ ଚଳେଇ ନିର୍ମାଣ କାର୍ଯ୍ୟ ଆରମ୍ଭ ହୋଇଛି। ଗର୍ଭଗୃହର ବାଲି ଏହି ବାଟ ବେଳ କଢ଼ାଯିବ। ବାଲିକଢ଼ା ପାଇଁ ଅନ୍ୟ ସମସ୍ତ କାର୍ଯ୍ୟ ଶେଷ ପର୍ଯ୍ୟାୟରେ ପହଞ୍ଚିଛି। ମନଚିରା ଚିନ୍ତା ଅନୁଯାୟୀ କଢ଼ାଯିବ ପରେ ଚଳେଇ ବାଟ ବେଳ ବାଲି କଢ଼ାଯିବ ବୋଲି ଆସିଥିବା ସୂଚନାରେ କଢ଼ାଯିବ।

## ୭୨୧ଟି କଇଁଛ ଜବତ, ଭାଇଭଉଣି ଗିରଫ



କୋରାପୁଟ, ୨୩୮୪ (ସଂଚାର ବ୍ୟବସାୟ) : ଦୁଇ ଚନ୍ଦ୍ର ଅଧିକ ଓଜନର କଇଁଛ ଜବତ ହୋଇଛି। କୋରାପୁଟ ଜିଲ୍ଲା ମୋଟୁ ବନ ବିଭାଗକୁ ମିଳିଛି ବହୁ ସଫଳତା। ଆଜି ପ୍ରଦେଶର ଓଡ଼ିଶାକୁ ଚାଲାଇ ହେଉଥିବା ସମୟରେ ଏହିସବୁ କଇଁଛକୁ ବେଳପାଖରେ ଜବତ କରାଯାଇ ବିଭାଗକୁ ଦିଆଯାଇଛି।

## ମେକାନିକାଲ ବିଭାଗରେ ରମାଗି ଆଣ୍ଡି ରମାଗି ସେଲ୍ ଚକ୍ର, ଅଭିଯୁକ୍ତ ଛାତ୍ରଙ୍କୁ ଅର୍ଥଦଣ୍ଡ

ଭୁବନେଶ୍ୱର, ୨୩୮୪ (ସଂଚାର ବ୍ୟବସାୟ) : ସମ୍ପୂର୍ଣ୍ଣ ଭିତ୍ତିରେ ରମାଗି ଅଭିଯୁକ୍ତ ମେକାନିକାଲ ବିଭାଗର ଛାତ୍ରଙ୍କୁ ସେମାନଙ୍କର ସିନିୟର ଛାତ୍ରମାନେ ରମାଗି କରିଥିବା ଅଭିଯୋଗ ହୋଇଛି। ଜଣେ କନିଷ୍ଠ ଛାତ୍ରଙ୍କୁ ମଧ୍ୟ ସେମାନେ ମାତ୍ର ମାରିଛନ୍ତି। ଏନେଇ ଅଭିଯୋଗ ଆସିବା ପରେ ଦୂରତ କାର୍ଯ୍ୟାନୁଷ୍ଠାନ ଗ୍ରହଣ କରିଛନ୍ତି ଭିତ୍ତି କର୍ତ୍ତୃପକ୍ଷ।

## ବେଆଇନ କରତକଳା ଉପରେ ତଡ଼ାଉ କାଠ-ଯନ୍ତ୍ରପାତି ଜବତ, ଲମ୍ବୁ ଗିରଫ

ଭଞ୍ଜନଗର, ୨୩୮୪ (ସଂଚାର ବ୍ୟବସାୟ) : ଗଞ୍ଜାମ ଜିଲ୍ଲା ଭଞ୍ଜନଗର ଗୁମୁସର ଉତ୍ତର ବନଖଣ୍ଡ ଏବଂ ଭଞ୍ଜନଗର ଓ ବାଙ୍ଗପୁର ପୁଲିସ୍ ମିଳିତ ଭାବେ ବେଆଇନ କରତକଳା ଉପରେ ତଡ଼ାଉ କରିଛନ୍ତି। ରୁଧିରା ବିନାମିତ ରାତିରେ ଗଞ୍ଜାମରୁ ଆନା ଅନ୍ତର୍ଗତ ସିଆରିମାନଙ୍କର ଦାଲିଆ ଏକ ବେଆଇନ କରତକଳା ଉପରେ ଦୋଳିସ ତଡ଼ାଉ କରିଥିଲା।

## ଆଲମିରା ଭାଙ୍ଗି ଲୁଟିନେଲେ ସୁନାଗହଣା

ପାଟଣା, ୨୩୮୪ (ସଂଚାର ବ୍ୟବସାୟ) : କେନ୍ଦୁଝର ଜିଲ୍ଲା ଭୁବନେଶ୍ୱର ଗୁରୁବାର କଳା ପଲସର ଆଡ଼େ ବେଶିକାକୁ ମିଳିଛି। ଦିନକୁଦିନରେ ଘରର ପଶି ବନ୍ଧୁକ ଦେଖାଇ ଲୁଟିନେଲେ ଲକ୍ଷାଧିକ ଟଙ୍କାର ସୁନା ଗହଣା ସହ ନଗଦ ଟଙ୍କା ଲୁଟି ନେଇଛନ୍ତି। ଭୁବନେଶ୍ୱର ଆନା ବାସୀମାନେ ଗ୍ରାମର ଶିଖଳ ପାଟଣାରେ ମହାତ୍ମକ ଘରୁ ଲୁଟି ହୋଇଛି। ଘରେ କେହି ନ ଥିବା ବେଳେ ଲୁଟିନେଲାମାନେ ଘରର ପଶି ଆଲମିରା ଭାଙ୍ଗି ସୁନାଗହଣା ଲୁଟି ନେଇଛନ୍ତି।

ପ୍ରତିଷ୍ଠାତା: ଡାକ୍ତର ଦାମୋଦର ରାଉତ | Published by Sri Rudra Pratap Das at Plot No.312, Flat No.003, Green High Apartment, Kharvel Nagar, Bhubaneswar, Dist-Khorda-751001 and Owned by Sri Saroj Kumar Nayak of Plot No.495, Nilakantha Nagar, Nayapalli, Bhubaneswar-751012 and printed by Sri Sudhir Kumar Panda at Nijukti Khabar Prakashan, TS 3/191, Mancheswar Industrial Estate, Bhubaneswar-751010, Dist-Khorda (Odisha) Ph. No. 8093008776

## ମହଙ୍ଗା ପଡ଼ିଲା ଜନଗଣନା ଅଧିକାରୀଙ୍କୁ ଆକ୍ରମଣ

### ଜେଲ୍ ଗଲେ ବାପା ଓ ଦୁଇ ପୁଅ

କାମାକ୍ଷାନଗର, ୨୩୮୪ (ସଂଚାର ବ୍ୟବସାୟ) : ଜନଗଣନା ତଥ୍ୟ ସଂଗ୍ରହ କରିବାକୁ ଯାଇଥିବା ୪ ଜଣ ଅଧିକାରୀଙ୍କୁ ନିଯୁକ୍ତ ମାତ୍ର ଘଟଣାରେ ହୋଇଛି କାର୍ଯ୍ୟାନୁଷ୍ଠାନ। ସର୍ଜନ ଦଫାରେ ମାମଲା ରୁଜୁ କରି ଅଭିଯୁକ୍ତ ନିଜୁଜ ରମଣ ଶତପଥୀ, ଦୁଇ ପୁଅ ଭବିତ୍ ସୁପ୍ତ ଶତପଥୀ ଓ ଭାଦ୍ରୁକାଶ୍ୟ ଶତପଥୀକୁ ପୁଲିସ୍



● ପୁଲିସ୍ ସହ ଧସ୍ତାଧସ୍ତି କରିଥିଲେ

● ଲାଗିଛି ସର୍ଜନ ଦଫା

ପରିବାର ଲୋକେ ଆକ୍ରମଣ କରିଥିଲେ। ଏଥିରେ ୨ ଜଣ ମହିଳା କର୍ମଚାରୀଙ୍କ ସମେତ ୪ ଜଣ ଆହତ ହୋଇଥିଲେ। ଅଭିଯୁକ୍ତମାନେ ପଥର ଧରି ମାରିବାକୁ ଗୋଡ଼ାଇବାରୁ ଘଟଣାସ୍ଥଳକୁ ସେମାନେ ଦୌଡ଼ି ପଳାଇ ଆସିଥିଲେ। ସେତିକିରେ ସେମାନଙ୍କ ରାଗ ଶାନ୍ତ ହୋଇ ନ ଥିଲା। କର୍ମଚାରୀମାନେ ଆସିଥିବା ସ୍ମୃତର ଓ ବାଉଁଶକୁ ପିଟି ଭାଙ୍ଗି ଦେଇଥିଲେ ଘର ମାଲିକ। ଆକ୍ରମଣରେ ସୁପ୍ତରଭାଇଜନ ମଧୁସୂତାକାମ୍ବୁ ପୁଲିସ୍‌ସହାୟତା ବେଳେ ଉଦ୍‌ବାର୍ତ୍ତା ଚୟନାଥଙ୍କ ଶରୀରର ବିଭିନ୍ନ ସ୍ଥାନରେ ଶତ ସଂଖ୍ୟା ହୋଇଛି। ଏନେଇ ସୂଚନା ପାଇବା ପରେ କାମାକ୍ଷାନଗର ଉପକ୍ରମାଧିକାରୀ ଦାନମଣି ନାଏକ, ଏସ୍‌ପିଏ ଉତ୍ତମକାନ୍ତ ସାମଲ, ତହସିଲଦାର ଶୁଭଙ୍କର ମହାନ୍ତି ଓ ଆନାପିକାରୀ ଜିତେନ୍ଦ୍ର ମଲ୍ଲିକ ଘଟଣାସ୍ଥଳରେ ପହଞ୍ଚିଥିଲେ। ତେବେ ଆକ୍ରମଣକାରୀମାନେ

ଅଧିକାରୀଙ୍କୁ ମଧ୍ୟ ଛାଡ଼ି ନ ଥିଲେ। ଅସଭ୍ୟ ଭାଷାରେ ଗାଳିଗୁଳକ କରିବା ସହ ଦୁର୍ବ୍ୟବହାର କରିଥିଲେ, ଯାହାର ଭିତ୍ତି ଓ ଭାଇରାଲ ହୋଇଛି। ପୁଲିସ୍ ଘଟଣାରେ ତଦନ୍ତ କରି ଆକ୍ରମଣକାରୀ ବାପା ଓ ଦୁଇ ପୁଅଙ୍କୁ ଗିରଫ ପାଇଁ ଚର୍ଚ୍ଚା କରିବା ସମୟରେ ପ୍ରତିସ୍ପତି ପୁଲିସ୍ ହୋଇଥିଲା। ଶେଷରେ ପୁଲିସ୍ ୩ ଅଭିଯୁକ୍ତଙ୍କୁ କାର୍ଯ୍ୟାନୁଷ୍ଠାନ କରାଯାଇଥିଲା।

ପଞ୍ଚାଧିକ ପରିସ୍ଥିତି ସୃଷ୍ଟି ହୋଇଥିଲା। ଶେଷରେ ପୁଲିସ୍ ୩ ଅଭିଯୁକ୍ତଙ୍କୁ କାର୍ଯ୍ୟାନୁଷ୍ଠାନ କରାଯାଇଥିଲା। କାମିନ୍ ନାମାନ୍ତର ପରେ ସେମାନଙ୍କୁ ଜେଲ୍ ହାଜତକୁ ପଠାଇ ଦିଆଯାଇଛି। ଢେଙ୍କାନାଳ ଏସ୍‌ପି ଅଭିନବ ସୋନକର କହିଛନ୍ତି, ଆକ୍ରମଣକାରୀଙ୍କ ଉପରେ ଦୂରତ କାର୍ଯ୍ୟାନୁଷ୍ଠାନ ନିଆଯାଇଛି। ଜନଗଣନା ପରି କାମରେ କାର୍ଯ୍ୟକ୍ରମ ଚାଲୁ ରହିଥିବାରୁ ଦୁର୍ଭିକ୍ଷ ହୁଏ। ତେଣୁ କାର୍ଯ୍ୟକ୍ରମ କର୍ମଚାରୀ ଓ ଲୋକମାନେ ସତର୍କତା ଅବଲମ୍ବନ କରିବା ଉଚିତ। କୌଣସି ସନ୍ଦେହଜନକ କାର୍ଯ୍ୟକ୍ରମ ହେଲେ ତୁରନ୍ତ ପୁଲିସ୍ ହେଲ୍ଲୋଲର୍ ୧୧୨ରେ ସହାୟତା ନେବାକୁ ଏସ୍‌ପି ପରାମର୍ଶ ଦେଇଛନ୍ତି।

## ରାଜସ୍ୱ ମନ୍ତ୍ରାଳୟ ଉନ୍ନୟନମୂଳକ କାର୍ଯ୍ୟର ସମୀକ୍ଷା

### ଧାର୍ଯ୍ୟ ସମୟରେ କାମ ନ ସରିଲେ ରଦ୍ଦ ହେବ କାର୍ଯ୍ୟାଦେଶ



ଭୁବନେଶ୍ୱର, ୨୩୮୪ (ସଂଚାର ବ୍ୟବସାୟ) : ରାଜସ୍ୱ ମନ୍ତ୍ରାଳୟ ଉନ୍ନୟନମୂଳକ କାର୍ଯ୍ୟର ସମୀକ୍ଷା ଆରମ୍ଭ ହୋଇଛି। ଉନ୍ନୟନମୂଳକ କାର୍ଯ୍ୟର ସମୀକ୍ଷା ଆରମ୍ଭ ହୋଇଛି। ଉନ୍ନୟନମୂଳକ କାର୍ଯ୍ୟର ସମୀକ୍ଷା ଆରମ୍ଭ ହୋଇଛି। ଉନ୍ନୟନମୂଳକ କାର୍ଯ୍ୟର ସମୀକ୍ଷା ଆରମ୍ଭ ହୋଇଛି। ଉନ୍ନୟନମୂଳକ କାର୍ଯ୍ୟର ସମୀକ୍ଷା ଆରମ୍ଭ ହୋଇଛି।

## ୫ ଶହରୁ ଉର୍ଦ୍ଧ୍ୱ ଗ୍ୟାସ୍ ସିଲିଣ୍ଡର୍ ଜବତ



କଟକ, ୨୩୮୪ (ସଂଚାର ବ୍ୟବସାୟ) : ଗୁରୁବାର ବାରଙ୍ଗ ଅଞ୍ଚଳରେ ଗ୍ୟାସ୍ କଳାବଜାରୀ ହେଉଥିବା ସୂଚନା ପାଇ ବାରଙ୍ଗ ତହସିଲଦାର ରୂପାର କୋପାରିଜନଙ୍କ ନେତୃତ୍ୱରେ ଏକ ପ୍ରବର୍ତ୍ତନକାରୀ ଦଳ ବାରଙ୍ଗ ତହସିଲ ଅନ୍ତର୍ଗତ ବାରଙ୍ଗ ଗ୍ୟାସ୍ କଳାବଜାରୀ ଉପରେ ତଡ଼ାଉ କରି ଏକ ଖାଲି ଗୋଦାମ ଘରୁ ବ୍ୟବସାୟୀଙ୍କ ୯୨ଟି, ଘରୋଇ ୩୫୩ଟି, ଛୋଟ (୫ କିଗ୍ରା) ୨୯୯ଟି ଗ୍ୟାସ୍ ସିଲିଣ୍ଡର୍ ସମେତ ମୋଟ ୫୨୪୯ଟି ଗ୍ୟାସ୍ ସିଲିଣ୍ଡର୍ ଜବତ କରାଯାଇଛି। ଏଥିସହ ୧୩ଟି ରିପିଲିଙ୍ଗ ମିଟର, ୪ଟି ଏକକ ମାପ ଯନ୍ତ୍ର, ୫ଟି ଗ୍ୟାସ୍ ରୁଲ୍

## ଆନନ୍ଦପୁର ଉପଖଣ୍ଡ ପୁଲିସ୍‌କୁ ବଡ଼ ସଫଳତା

### ୧୧୦ କେଜି ଗଞ୍ଜେଇ ସହ କାର ଜବତ, ୨୦ ଗିରଫ

ଆନନ୍ଦପୁର, ୨୩୮୪ (ସଂଚାର ବ୍ୟବସାୟ) : ଦୀର୍ଘ ଦିନ ଧରି ଅଞ୍ଚଳରେ ନିଜର କାନ୍ଦା ଦିଗ୍ରା କରିଥିବା ଗଞ୍ଜେଇ ମାଫିଆଙ୍କୁ ଧରିବାରେ ସଫଳ ହୋଇଛି ଆନନ୍ଦପୁର ଉପଖଣ୍ଡ ପୁଲିସ୍। ଏସ୍‌ପିଏଏସ୍ ବଡ଼ର ସେମାନଙ୍କୁ ଗୁମ୍ଫା ସୂଚନା ଆଧାରରେ ପୁଲିସ୍ ଏହି ଅଭିଯୋଗ ଆରମ୍ଭ କରିଥିଲା। ଅନାଦିତ ତଡ଼ାଉ ସମୟରେ ମାଫିଆଙ୍କୁ ଗିରଫ କରିବା ସହ ୧୧୦ କିଗ୍ରା ଗଞ୍ଜେଇ



ମଧ୍ୟ ଜବତ କରାଯାଇଛି। ପୁଲିସ୍ ଆକ୍ରମଣ ମୋଡ଼ି ଦେଖି ଅଞ୍ଚଳରେ ସକ୍ରିୟ ଥିବା ଅପରାଧୀଙ୍କ ମଧ୍ୟରେ କୋକୁଆ ଭୟ ସୃଷ୍ଟି କରିଛି। ଦୀର୍ଘ ଦିନ ଧରି ଘାନ୍ତାୟ ଅଞ୍ଚଳରେ ଏପରି ଗଞ୍ଜେଇ କାରବାର ରାଜିଥିଲା। ତେବେ ଗଞ୍ଜେଇ ବିକ୍ରି ଅଭିଯୋଗରେ ରାମଚନ୍ଦ୍ରପୁର ଓ ସିପିପୁରା କିଗ୍ରା ଗଞ୍ଜେଇ ସହ ଗୋଟିଏ କାର ଓ ୨ଟି ବାଇକ୍ ଜବତ କରାଯାଇଛି। ଆନନ୍ଦପୁର ଉପଖଣ୍ଡରେ ଦିନକୁ ଦିନ ନିଶାଦ୍ରବ୍ୟ କାରବାର ବୃଦ୍ଧି ପାଇଛି। ଏହାକୁ ରୋକିବା ପାଇଁ କେନ୍ଦୁଝର ଏସ୍‌ପିଏସ୍ ନିର୍ଦ୍ଦେଶ କ୍ରମେ ଆବିଷ୍କାର ଏସ୍‌ପି ପୁରୁଷ ମହାପାତ୍ର

ଆନନ୍ଦପୁର ଏସ୍‌ପିଏଏସ୍ କମଳା କୁମାର ଆକ୍ରମଣ ନେତୃତ୍ୱରେ ଉପଖଣ୍ଡର ସମସ୍ତ ଆନାପିକାରୀଙ୍କୁ ନେଇ ଏକ ଚିଫ୍ ଗଠନ କରାଯାଇଥିଲା। ପ୍ରଥମେ ରାମଚନ୍ଦ୍ରପୁର ଆନା ପୁଲିସ୍ ଦୁଇ ଗଞ୍ଜେଇ ଦେପୋ କୋଡ଼ପଡ଼ାର ହରୋକ୍ଷ୍ଟ୍ର ଓଏ (୩୩) ଓ କୁଣ୍ଡଦେବ ଆନନ୍ଦ (୪୬)ଙ୍କୁ କାର୍ଯ୍ୟ ଆନା ପୁଲିସ୍ ଆନନ୍ଦପୁର ଉପଖଣ୍ଡର ବିଭିନ୍ନ ଅଞ୍ଚଳକୁ ମୋଟ ୨୦ ଜଣଙ୍କୁ ଗିରଫ କରାଯାଇଛି। ଏଥିସହ ୧୧୦ କିଗ୍ରା ଗଞ୍ଜେଇ ସହ ଗୋଟିଏ କାର ଓ ୨ଟି ବାଇକ୍ ଜବତ କରାଯାଇଛି। ଆନନ୍ଦପୁର ଉପଖଣ୍ଡରେ ଦିନକୁ ଦିନ ନିଶାଦ୍ରବ୍ୟ କାରବାର ବୃଦ୍ଧି ପାଇଛି। ଏହାକୁ ରୋକିବା ପାଇଁ କେନ୍ଦୁଝର ଏସ୍‌ପିଏସ୍ ନିର୍ଦ୍ଦେଶ କ୍ରମେ ଆବିଷ୍କାର ଏସ୍‌ପି ପୁରୁଷ ମହାପାତ୍ର

## କ୍ୟାମ୍ପସ୍ ସୁରକ୍ଷା ପାଇଁ ଉଚ୍ଚଶିକ୍ଷା ବିଭାଗର ନୂଆ ମାର୍ଗଦର୍ଶିକା

### ଆଇସିସି ନଥିଲେ ବାତିଲ ହେବ ମାନ୍ୟତା

ଭୁବନେଶ୍ୱର, ୨୩୮୪ (ସଂଚାର ବ୍ୟବସାୟ) : ବାଲେଶ୍ୱର ପକ୍ଷର ମୋହନ କଲେଜରେ ଛାତ୍ରୀ ଆତ୍ମହତ୍ତି ଦେଖାଇ ପରେ କ୍ୟାମ୍ପସ୍ ସୁରକ୍ଷା ନେଇ ଉଚ୍ଚଶିକ୍ଷା ବିଭାଗ ନିର୍ଦ୍ଦେଶ ଦେଇଛନ୍ତି। ଉଚ୍ଚଶିକ୍ଷା ବିଭାଗ ନିର୍ଦ୍ଦେଶ ଦେଇଛନ୍ତି। ଉଚ୍ଚଶିକ୍ଷା ବିଭାଗ ନିର୍ଦ୍ଦେଶ ଦେଇଛନ୍ତି। ଉଚ୍ଚଶିକ୍ଷା ବିଭାଗ ନିର୍ଦ୍ଦେଶ ଦେଇଛନ୍ତି।

କରାଯାଇଛି। ଆଇସିସି ନ ଥିଲେ ମାନ୍ୟତା ବାତିଲ କରିବାକୁ ମଧ୍ୟ ନିର୍ଦ୍ଦେଶ ଦିଆଯାଇଛି। ଏବେ ସବୁ ମହାବିଦ୍ୟାଳୟ କ୍ୟାମ୍ପସ୍ ଅନ୍ତର୍ଭୁକ୍ତ। ତେବେ କ୍ୟାମ୍ପସ୍‌ରେ ସହ ବୃଦ୍ଧି କାର୍ଯ୍ୟରେ ଲାଗିବ ଉଚ୍ଚଶିକ୍ଷା ବିଭାଗ। ଉଚ୍ଚଶିକ୍ଷା ବିଭାଗର ଏହି ମାର୍ଗଦର୍ଶିକା ଏବେ କ୍ୟାମ୍ପସ୍‌ରେ ଚଳେଇ ଦେଇ ଦଢ଼ାଇ ଦେଇଛନ୍ତି। କାରଣ ଦିନ ସମୟରେ କ୍ୟାମ୍ପସ୍‌ରେ ହେଉଥିବା କଲେଜରେ ଅନ୍ଧାର ଘାନ କେଉଁଠା, ତାକୁ ନେଇ ଚିନ୍ତା କିପରି କରାଯିବ, ତାକୁ ନେଇ ପ୍ରଶ୍ନବାଚୀ ସୃଷ୍ଟି ହୋଇଛି। ତେବେ ଏଣିକି ସବୁ କଲେଜରେ ଆଇସିସି ଆଇସିସି କର୍ମଚାରୀ (ଆଇସିସି) ଗଠନକୁ ବାଧ୍ୟତାମୂଳକ

କଲେଜରେ ଥିବା ବୃଦ୍ଧି କାର୍ଯ୍ୟରେ, ତାକୁ ନେଇ ସ୍ୱପ୍ନ ଛିଡ଼ା। ସେହିପରି ଛାତ୍ରମାନଙ୍କ ପ୍ରଦର୍ଶନର ଅଭିଯୋଗ ହେଉଥିବାରୁ ମହିଳା କର୍ମଚାରୀଙ୍କ ସୁରକ୍ଷା ପାଇଁ ଅଧିକ

କିଛି ବିଭାଗ। ଏଣିକି ସମସ୍ତ କଲେଜ, ବିଶ୍ୱବିଦ୍ୟାଳୟର କ୍ୟାମ୍ପସ୍‌ରେ କାଠ ପରିବର୍ତ୍ତେ କାରକ ଝରକା ଲାଗିବ। ଏପରିକି ଶ୍ରେଣୀ ରୁଢ଼ି ରହିଥିବା ସମୟରେ କାରକ ଝରକା ବନ୍ଦ ହେବ ନାହିଁ। କ୍ୟାମ୍ପସ୍‌ରେ ଥିବା ଅନ୍ଧାର ଘାନ ଆଲୋକାକରଣ କରାଯିବ। ଉଚ୍ଚଶିକ୍ଷା ବିଭାଗ ପକ୍ଷରୁ ଛାତ୍ରୀ ଓ ମହିଳାଙ୍କ ସୁରକ୍ଷା ନେଇ ସମସ୍ତ ଉଚ୍ଚଶିକ୍ଷାନୁଷ୍ଠାନକୁ ପୁରସ୍କୃତ, ସ୍ୱଳ୍ପ ଶୈଳୀକାୟ ରହିବ। କ୍ୟାମ୍ପସ୍‌ରେ ବାରମ୍ବାର ଯୌନ ନିର୍ଯ୍ୟାତନା, ଛାତ୍ରୀଙ୍କୁ ଦୁର୍ବ୍ୟବହାର, ଅଶ୍ଳୀଳ ଆଚରଣ ପ୍ରଦର୍ଶନର ଅଭିଯୋଗ ହେଉଥିବାରୁ ମହିଳା କର୍ମଚାରୀଙ୍କ ସୁରକ୍ଷା ପାଇଁ ଅଧିକ

# ବମ୍ବେ ସ୍ଟକ୍ ଏକ୍ସଚେଞ୍ଜର ସେନ୍ସେକ୍ସ ୭୭,୬୬୪ ପଏଣ୍ଟରେ ବନ୍ଦ

ମୁମ୍ବାଇ, ୨୩ତାରିଖ: ଆର୍ଥିକ ସେବା, ସ୍ୱତନ୍ତ୍ର ପ୍ରଯୁକ୍ତି ଓ ଉପଯୋଗିତା କ୍ଷେତ୍ରର ସେୟାରଗୁଡ଼ିକୁ ନିବେଶକମାନେ ବିକ୍ରି କରିବାରୁ ଗୁରୁବାର ବମ୍ବେ ସ୍ଟକ୍ ଏକ୍ସଚେଞ୍ଜର ସେନ୍ସେକ୍ସ ୮୫୨ ପଏଣ୍ଟ ହ୍ରାସ ପାଇ ୭୭,୬୬୪ ପଏଣ୍ଟରେ ବନ୍ଦ ହୋଇଛି। ନ୍ୟାସନାଲ୍ ସ୍ଟକ୍ ଏକ୍ସଚେଞ୍ଜର ନିର୍ଦ୍ଦିଷ୍ଟ ୨୦୫ ପଏଣ୍ଟ ହ୍ରାସ ପାଇ ୨୪,୧୭୩ ପଏଣ୍ଟରେ ବନ୍ଦ ହୋଇଛି। ଆଜି ଦିନଟମାମ କାରବାର ବେଳେ ବଜାରରେ ବିକ୍ରି ଚାପ ରହିଥିଲା। ଲାଭ କରିବା ଆଶାରେ କିଛି ନିବେଶକ ବ୍ୟାଙ୍କ ଓ ପ୍ରଯୁକ୍ତି କ୍ଷେତ୍ରର ସ୍ଟକ୍ ବିକ୍ରି କରିଥିଲେ। ନିର୍ଦ୍ଦିଷ୍ଟ ଅଂଶ ଥିବା ଏଡ଼ିଟିଏସ୍‌ସି ବ୍ୟାଙ୍କ ସେୟାର ମୂଲ୍ୟରେ ୨ ପ୍ରତିଶତ, ଆଇସିଆଇସିଆଇ ବ୍ୟାଙ୍କରେ ୧.୫୧ ପ୍ରତିଶତ, ଇନ୍‌ଫୋସିସ୍‌ରେ ୨.୯ ପ୍ରତିଶତ, ଟେକ୍ ମହିନ୍ଦ୍ରାରେ ୩.୧୨ ପ୍ରତିଶତ, ଟେକ୍‌ସରେ ୪.୩୩ ପ୍ରତିଶତ, ବଜାର ଫିନାନ୍ସିଆଲ୍ ୩୦.୭୭ ପ୍ରତିଶତ ଓ ଶ୍ରୀରାମ ଫାଇନାନ୍ସ ସେୟାର ମୂଲ୍ୟରେ ୩୩.୧୧ ପ୍ରତିଶତ ହ୍ରାସ ଘଟିଥିଲା। ତେବେ ବିକ୍ରି ଧାରା ବିପରୀତ ଦିଗରେ ଥିଲେ ଫାର୍ମା ସ୍ଟକ୍ ନିବେଶକମାନେ ଅଧିକ



ସେୟାର କିଣିବାରୁ ତକ୍କର ରେଟିସ୍ ଲାଗିବାରୋଚୋରିଜର ସେୟାର ମୂଲ୍ୟ ୮.୮୭ ପ୍ରତିଶତ ଓ ସନ୍ ଫାର୍ମାର ୦.୪୯ ପ୍ରତିଶତ ବୃଦ୍ଧି ପାଇଥିଲା। କିଏ ଫାଇନାନ୍ସିଆଲ୍ ସର୍ଭିସ୍‌ସେୟାର ମୂଲ୍ୟରେ ୪.୧୯ ପ୍ରତିଶତ, ଆବାନା ଏକ୍ସପ୍ରେସ୍‌ସେୟାରରେ ୧.୭୮ ପ୍ରତିଶତ ଓ ଆପୋଲୋ ହଷ୍ଟିଟାଲ୍‌ସ୍‌ସେୟାର ମୂଲ୍ୟ ୧.୪୫ ପ୍ରତିଶତ ବୃଦ୍ଧିପାଇ। ବିଶେଷଜ୍ଞମାନଙ୍କ ମନରେ ଅବକାଶିତ ବଜାରରେ ଅଗୋପିତ ଚଳି ଚଳି ବ୍ୟାରେଲ ପିଛା ୧୦୦ ଡଲାର ହେବା ଓ ଇରାନ ସୂକ୍ଷ୍ମ ନେଇ ଅନିଶ୍ଚିତତା ଲାଗି ରହିବାରୁ ସ୍ଟକ୍ ବଜାର କାରବାର ପ୍ରଭାବିତ ହୋଇଛି। ବିଦେଶୀ ନିବେଶକମାନେ ପାର୍ଶ୍ୱ ପ୍ରତ୍ୟାହାର କରି ରହିଥିବାରୁ ଅତିରିକ୍ତ ଚାପ ସୃଷ୍ଟି ହୋଇଛି। ନିକଟରେ ସ୍ଟକ୍ ବଜାର ସ୍ୱତନ୍ତ୍ର ହୋଇଥିବା ଦୃଶ୍ୟ ଫାଇନାନ୍ସିଆଲ୍ ନେବା ଲାଗି କିଛି ନିବେଶକ ସେମାନଙ୍କ ପାଖରେ ଥିବା ସେୟାର ବିକ୍ରି କରୁଛନ୍ତି। ଅଧିକାଂଶ ନିବେଶକ ଫାର୍ମା ଉପରେ ଭରସା ପୁନଃ କରିଥିବା ବେଳେ ଆର୍ଥିକ ସେବା ଓ ସ୍ୱତନ୍ତ୍ର ପ୍ରଯୁକ୍ତି କ୍ଷେତ୍ରର ସେୟାର ବିକ୍ରି କରୁଛନ୍ତି।

ଆସିବ ସେମିକଣ୍ଡକ୍ଟର ମିଶନ ୨.୦

## ୧.୨ ଲକ୍ଷ କୋଟି ଟଙ୍କା ବ୍ୟୟରାଦ ହୋଇପାରେ

ନୂଆଦିଲ୍ଲୀ, ୨୩ତାରିଖ: ଚଳିତ ବର୍ଷ ମେ ମାସ ସୁଦ୍ଧା ଇଣ୍ଡିଆ ସେମିକଣ୍ଡକ୍ଟର ମିଶନ ୨.୦ ଆସିବ। ଏନେଇ ପ୍ରଯୁକ୍ତି କ୍ଷେତ୍ରର ବ୍ୟୟରାଦ କରାଯାଇଛି। ଏହି ଯୋଜନାକୁ ୧ ଲକ୍ଷ କୋଟିରୁ ୧.୨ ଲକ୍ଷ କୋଟି ଟଙ୍କା ବ୍ୟୟରାଦ ହୋଇପାରେ। ଇଲେକ୍ଟ୍ରୋନିକ୍ସ ଏବଂ ସ୍ୱତନ୍ତ୍ର ପ୍ରଯୁକ୍ତି ମନ୍ତ୍ରାଳୟର ଆକ୍ଷୟ ମିଶ୍ର ପ୍ରକାଶ୍ୟ ଯୋଗ୍ୟ ଏ ନେଇ ଏବେ ବିଚାର ବିମର୍ଷ କରୁଛି। ଏହି ଯୋଜନାର ପ୍ରଥମ ପର୍ଯ୍ୟାୟକୁ କେନ୍ଦ୍ର ସରକାର ୭୬ ହଜାର କୋଟି ଟଙ୍କା ପ୍ରଦାନ କରିଥିଲେ। ଏହାର ଦ୍ୱିତୀୟ ପର୍ଯ୍ୟାୟରେ ବିପ୍ ଫ୍ୟାକ୍ଟିକେଶନ ଏବଂ ଡିଜାଇନଓଲ୍ ଆରପାଦେ ଆଗକୁ ଯିବା ଦିଗରେ କାର୍ଯ୍ୟକ୍ରମ ଆସିବ। ଏଥିରେ ସେମିକଣ୍ଡକ୍ଟର ଯନ୍ତ୍ରାଂଶ, ନିର୍ମାଣ ଏବଂ କ୍ରିଟିକାଲ୍ ଇଲେକ୍ଟ୍ରୋନିକ୍ସ ଉପରେ କାମ ହେବ। ଫୁଲ୍‌ସ୍କାଲ୍ ଇଣ୍ଡିଆ ଇଣ୍ଡିଆ ଇଲେକ୍ଟ୍ରୋନିକ୍ସ ପ୍ରୋଜେକ୍ଟ ଏବଂ ଯୋଗାଣ ତେଜ୍ ଦୃଢ଼ତା ଉପରେ କାମ କରିବେ ସରକାର। ଏହି କ୍ଷେତ୍ରରେ ଗ୍ୟାସ୍ ଯୋଗାଣକାରୀ, କେମିକାଲ୍ ମାଡୁଫାକାଟର୍ସ, ଏମ୍‌ଏସ୍‌ଏମ୍‌ଇ ଏବଂ ଅନ୍ୟ ଇକୋସିଷ୍ଟମ୍ ଏକ ପ୍ରମୁଖ ଭୂମିକା ଗ୍ରହଣ କରିବ। ଆଗାମୀ ଦିନରେ ୫୦ ଫ୍ୟାକ୍ଟିକେସନ୍ ସେମିକଣ୍ଡକ୍ଟର ଡିଜାଇନ ଫାର୍ମା ସ୍ୱାପନ ଉପରେ ଫୋକସ୍ ରଖାଯାଇଛି।

## ତଲାର ତୁଳନାରେ ଭାରତୀୟ ଟଙ୍କା ପୁଣି ୯୪ ପାର୍

### ଏଲପିଜି ପରେ 'ଡାଏର୍ କୋକ୍' ସଙ୍କଟ

ମୁମ୍ବାଇ, ୨୩ତାରିଖ: ଆମେରିକୀୟ ତଲାର ତୁଳନାରେ ଭାରତୀୟ ଟଙ୍କା ପୁଣି ଥରେ ଦୁର୍ବଳ ହେବାରେ ଲାଗିଛି। ଗୁରୁବାର ମୁଦ୍ରା ବିନିମୟ ବଜାରରେ ପ୍ରାରମ୍ଭିକ କାରବାର ବେଳେ ତଲାର ମୂଲ୍ୟ ୯୪ ଟଙ୍କାକୁ ଅଧିକ ହୋଇଯାଇଥିଲା। ଗତକାଲି ତୁଳନାରେ ତଲାର ବାମ୍ ଥାକି ୨୦ ପଇସା ବଢ଼ିଛି। ସୁଦ୍ଧେ ବନ୍ଦ କରିବାକୁ ନେଇ ଇରାନ ଓ ଆମେରିକା ମଧ୍ୟରେ ସହମତି ହୋଇପାରୁନଥିବାରୁ ଅବକାଶିତ ବଜାରରେ ଅଗୋପିତ ଚଳି ଚଳି ବ୍ୟାରେଲ ପିଛା ୧୦୦ ଡଲାର ପ୍ରଭାବ ଅତିକ୍ରମ କରିଛି। ତାହାର ପ୍ରଭାବରେ ତଲାର ତୁଳନାରେ ଟଙ୍କା ଦୁର୍ବଳ ହୋଇପଡ଼ିଛି। ଗତକାଲି ତଲାରର ବିନିମୟ ମୂଲ୍ୟ ୯୩ ଟଙ୍କା ୮୦ ପଇସା ଥିଲା। ତଲାରର ବିନିମୟ ମୂଲ୍ୟ ହେଉଛି ଗୋଟିଏ ତଲାର କିଣିବା ପାଇଁ ଭାରତୀୟ ମୁଦ୍ରାରେ କେତେ ଟଙ୍କା ଗଣିବାକୁ ପଡ଼ୁଛି। ଏବେ ଏକ ତଲାର କିଣିବାକୁ ୯୪ ଟଙ୍କା ଗଣିବାକୁ ପଡ଼ୁଛି। ଏହା ଆମଦାନି ଉପରେ ଅତ୍ୟଧିକ ନିର୍ଭରଶୀଳ ଥିବା ଦେଶ

ଭାରତ ପାଇଁ ବଡ଼ ଚିନ୍ତା ବିଷୟ ହୋଇଯାଇଛି। ତାହା ଆମଦାନି ଖର୍ଚ୍ଚ ବୃଦ୍ଧି, ବିଦେଶ ଭୁମି ଓ ବିଦେଶରେ ପାଠପଢ଼ାକୁ ମହଙ୍ଗା କରିବା ଆଶଙ୍କା ରହିଛି। ଗତ ତିନିଟି ଅଧିବେଶନରେ ଟଙ୍କା ମୂଲ୍ୟରେ ପ୍ରାୟ ଏକ ପ୍ରତିଶତର ହ୍ରାସ ହୋଇଛି। ଫିନାନ୍ସିଆଲ୍ ଟ୍ରେଡିଙ୍ଗ୍ ଆଡ଼ିଭିଜନର ଅଧିକାରୀଙ୍କ କହିଛନ୍ତି ଯେ ଅଗୋପିତ ଚଳି ମହଙ୍ଗା ହୋଇଥିବାରୁ ଟଙ୍କା ଉପରେ ଚାପ ସୃଷ୍ଟି ହୋଇଛି। ଭାରତୀୟ ରିଜର୍ଭ୍ ବ୍ୟାଙ୍କ ମଧ୍ୟ ଟଙ୍କା ଦର ହ୍ରାସରେ ହସ୍ତକ୍ଷେପ କରିନାହିଁ। ତେଲ କମ୍ପାନିଗୁଡ଼ିକ ଅଧିକ ପରିମାଣର ତଲାର କିଣିବାରୁ ତାହା ମହଙ୍ଗା ହୋଇଛି। କିଛି ଦିନ ପୂର୍ବେ ଭାରତୀୟ ଟଙ୍କା ଆମେରିକୀୟ ତଲାର ତୁଳନାରେ ଅତ୍ୟଧିକ ଦୁର୍ବଳ ହୋଇପଡ଼ି ୯୫ ଟଙ୍କା ଆଡ଼କୁ ଗତି କରୁଥିଲା। କିନ୍ତୁ ଭାରତୀୟ ରିଜର୍ଭ୍ ବ୍ୟାଙ୍କ ହସ୍ତକ୍ଷେପ କରିବା ପରେ ସେଥିରେ ସୁଧାର ଘଟିଥିଲା। ଏହାପରେ ଇରାନ ସୂକ୍ଷ୍ମ ନେଇ ଆମେରିକା ସୂକ୍ଷ୍ମବିରତି ଘୋଷଣା କରିବା ପରେ ସେଥିରେ ଆହୁରି ସୁଧାର ଘଟିଥିଲା। ଏକ ସମୟରେ ତଲାର ତୁଳନାରେ ଟଙ୍କା ମୂଲ୍ୟ ୯୨ ଟଙ୍କା ୫୦ ପଇସା ଭଳି ଉନ୍ନତ ସ୍ଥିତିକୁ ଚାଲିଆସିଥିଲା। ଏବେ ପୁଣି ଅବମୂଲ୍ୟାୟନର ଧାରା ଆରମ୍ଭ ହୋଇଯାଇଛି।

ନୂଆଦିଲ୍ଲୀ, ୨୩ତାରିଖ: ମଧ୍ୟପ୍ରାନ୍ତରେ ଶାନ୍ତି ଫେରୁଛି। ଯୁଦ୍ଧ ବିରତି ପାଇଁ ଆଲୋଚନା କରି ରହିଥିଲେ ବି ଉତ୍ତରାଖଣ୍ଡ ହ୍ରାସ ପାଇଛି। ଷ୍ଟେଟ୍ ଅଫ୍ ହମ୍ପିଲ୍ କଲପଥ ବେଲ୍ ଜାହାଜ ଚଳାଚଳ ବାଧାପ୍ରାପ୍ତ ହେଉଛି। ଫଳରେ ଏସିଆର ଅନେକ ଦେଶରେ ଚୈଳ ଏବଂ ଏଲପିଜି ସଙ୍କଟ ଦେଖାଦେଇଛି। ତେବେ ଏହି ସଙ୍କଟ କେବଳ ଇନ୍ଦିଆରେ ସୀମିତ ନାହିଁ। ବର୍ଷ କୋଲ୍ ଟ୍ରିକ୍ସ ବା ସଫ୍ଟ୍ ଟ୍ରିକ୍ସ ଉପରେ ମଧ୍ୟ ଏହାର ପ୍ରଭାବ ପଡ଼ିବ। ଆରମ୍ଭ ହେଲାଣି। ଲାଭକ୍ଷ ହିନ୍ଦୁସ୍ତାନ ରିପୋର୍ଟ ଅନୁସାରେ, ବହୁ ଦେଶୀୟ କମ୍ପାନୀ କୋଲ୍ କୋଲ୍ ବିକ୍ରି କରୁଥିବା ଡାଏର୍ କୋକ୍ ବିକ୍ରି ସହରୁ ଉତ୍ତର ହୋଇଯାଇଛି। ବଡ଼ ବଡ଼ ମହାନଗରରେ ଏହା ଆଉ ମିଳୁନାହିଁ। ଦୋକାନରେ ଏହାର ଅଭାବ ପରିଲକ୍ଷିତ ହୋଇଥିବା ବେଳେ ବିଭିନ୍ନ ଇ କମର୍ସ ପ୍ଲାଟଫର୍ମରେ ମଧ୍ୟ ଏହା ଉପଲବ୍ଧ ନଥିବା ଦେଖିବାକୁ ମିଳିଛି। ନେଟ୍‌କେନ୍ଦ୍ର ଏବେ ଏହାକୁ ନୂଆ ଏଲପିଜି ସଙ୍କଟ ବୋଲି କହିବା ଆରମ୍ଭ କଲେଣି। ନେଟ୍‌କେନ୍ଦ୍ର କହିବାନୁସାରେ ବେଙ୍ଗାଲୁରୁ, ମୁମ୍ବାଇ, ପୁଣେ, ଅହମ୍ମଦାବାଦ, ଗୁରୁଗ୍ରାମ୍ ସମେତ ଅନେକ ବଡ଼ ସହରରେ ଏପିଲ୍ ଆଧାରୁ ଡାଏର୍ କୋକ୍ ମିଳୁନାହିଁ। ସୁପର ମାର୍କେଟ୍, ରିଟେଲ୍ ଷ୍ଟୋର୍ସ ଏବଂ ରେଷ୍ଟୁରାଣ୍ଟରେ ସ୍ଟକ୍ ଶେଷ ହୋଇଯାଇଛି। ବିକ୍ରେତ, କେମ୍ପୋ, ସ୍ପିରି ଏବଂ ଇନ୍‌ଷ୍ଟାମାର୍ଟ ଭଳି ଲୋକପ୍ରିୟ ଡେଲିଭରୀ ପ୍ଲାଟଫର୍ମରେ ଏହି ପାନୀୟ ଆଉଟ୍ ଅଫ୍ ଷ୍ଟକ୍ ଥିବା ଦେଖିବାକୁ ମିଳିଛି। ଯାହା ଉପଭୋକ୍ତାଙ୍କୁ ନିରାଶ କରିଛି। ଡାଏର୍ କୋକ୍ ସଙ୍କଟକୁ ନେଇ ସୌଧାଲୀ ମିଡିଆ ଯୁକ୍ତର ଲଗାତାର ଭାବେ ପୋଷ୍ଟ ଏବଂ ସେୟାର କରୁଛନ୍ତି। କେନ୍ଦ୍ର ମାନେ ଏହି ଅଭାବକୁ ଭାଇବାଲ୍ ଟ୍ରେଡିଙ୍ଗ୍ କରିସାରିଲେଣି। ସେମାନେ ବିଭିନ୍ନ ମିମ୍ପ୍ ପୋଷ୍ଟ କରୁଛନ୍ତି। କମ୍ପୋ ଯୁକ୍ତର ଲେଖିଛନ୍ତି ଯେ, ସେ ସ୍ଥାନୀୟ ଦୋକାନରେ ଡାଏର୍ କୋକ୍ ମାଗିଥିଲେ। କିନ୍ତୁ ଦୋକାନୀ ଏହା ଉପଲବ୍ଧ ନଥିବା ପ୍ରକାଶ କରିଥିଲେ। ଆଉ କିଛି ଯୁକ୍ତ ଏହାକୁ ମଧ୍ୟପ୍ରାନ୍ତ ସଙ୍କଟର ପାର୍ଶ୍ୱ ପ୍ରତିକ୍ରିୟା ବୋଲି କହିଛନ୍ତି। ଆଉ କେହି କେହି ମନରେ ଏଲପିଜି ପରେ ଡାଏର୍ କୋକ୍ ସଙ୍କଟ କହୁଛନ୍ତି। ବିଶେଷଜ୍ଞଙ୍କ କହିବାନୁସାରେ, ମଧ୍ୟପ୍ରାନ୍ତ ଉତ୍ତରାଖଣ୍ଡ କାରଣରୁ ହମ୍ପିଲ୍ ଷ୍ଟେଟ୍ ପ୍ରଭାବିତ ହୋଇଛି। ଜାହାଜ ଚଳାଚଳ ମଧ୍ୟ ସଠିକ୍ ଭାବେ ହେଉନାହିଁ। ଫଳରେ ଆଲୁମିନିୟମର ଉପଲବ୍ଧତା କମିବା ସହ ବାମ୍ ବଢ଼ିଛି। ସେହିପରି ଜିରେ ସୁଗାର ଟ୍ରିକ୍ସ ହୋଇଥିବାରୁ ଏହାର ବଜାରରେ ଖୁବ୍ ବାହାରି ରହିଛି। ଫଳରେ ସ୍ଟକ୍ ଉପରେ ଅଧିକ ଚାପ ପଡ଼ୁଛି। ସେହି ହିସାବରେ ଯୋଗାଣ ହୋଇପାରୁ ନାହିଁ।

## ଇ-ମ୍ୟାଣ୍ଡେଟ୍ ନିୟମରେ ସଂଶୋଧନ

### ଏଣିକି ବିଦେଶୀ ପେମେଣ୍ଟ୍‌ରେ ୨୪ ଘଣ୍ଟା ଆଗରୁ ନୋଟିଫିକେସନ୍

ନୂଆଦିଲ୍ଲୀ, ୨୩ତାରିଖ: ଏବେ ନେଟ୍‌ଫୁଣ୍ଡ୍ ଏବଂ ଯୁକ୍ତ ଏଭି ବିଦେଶୀ ଆପ୍‌ଲିକେସନ୍ ସଫ୍ଟ୍‌ୱେୟାର ଲାଗି ଅଗୋପିତକ ପେମେଣ୍ଟ୍ କୌଣସି ସମୟରେ ବି ବୋଲି ପାରିବେ। ରିଜର୍ଭ୍ ବ୍ୟାଙ୍କ ଅଫ୍ ଇଣ୍ଡିଆ (ଆର୍‌ବିଆଇ) ବିଦେଶୀ କମ୍ପାନି ଗୁଡ଼ିକୁ କରାଯାଉଥିବା ଅଗୋପିତକ ପେମେଣ୍ଟ୍ ନିୟମରେ ପରିବର୍ତ୍ତନ କରିଛନ୍ତି। ଯଦି କୌଣସି ଯୁକ୍ତର କାର୍ଡ କିମ୍ବା ଯୁପିଆଇରେ ବିଦେଶୀ କମ୍ପାନିଙ୍କ ସେବା ଲାଗି ଇ-ମ୍ୟାଣ୍ଡେଟ୍ ବା ପ୍ରତି ମାସ ଟଙ୍କା କଟିବା ସିଷ୍ଟମ୍ ସେଟ୍ କରିଥାନ୍ତି, ତେବେ ପେମେଣ୍ଟ୍ ୨୪ ଘଣ୍ଟା ଆଗରୁ ନୋଟିଫିକେସନ୍ ମିଳିବ। ଏଥିଲାଗି ବ୍ୟାଙ୍କ ଗୁଡ଼ିକୁ ଆତିଥିବାଲ ଫ୍ୟାକ୍ଟର ଅପେକ୍ଷକେସନ୍ (ଏଏଫ୍‌ଏ) ବା ଓଡିପି କରିଥାରେ ଯାହା କରାଯାଇପାରିବ। ଡିଜିଟାଲ୍ ଠକେଇରୁ ଯୁକ୍ତରୁ ରକ୍ଷା କରିବା ଏହାର ଲକ୍ଷ୍ୟ। ଏହା ସହ ନେଶ୍‌ଦେଶ ଉପରେ ଯୁକ୍ତର ଅଧିକ ନିୟନ୍ତ୍ରଣ ରଖିପାରିବେ। ସେହିଭଳି ନୂଆ ଇ-ମ୍ୟାଣ୍ଡେଟ୍ ଗ୍ରାହକଙ୍କ ଲାଗି ନୂଆ ସାମାନ୍ ନିର୍ଦ୍ଦେଶ କରାଯାଇଛି। ପ୍ରତି ମାସ

ଏକ ନିଶ୍ଚିତ ରାଶି କଟିବା କିମ୍ବା ଏକ ସର୍ବୋଚ୍ଚ ରାଶି କଟିବା ସାମାନ୍ ନିର୍ଦ୍ଦେଶ କରିପାରିବେ। ଯଦି ଭିନ୍ନ ଭିନ୍ନ ସାମାନ୍ ବ୍ୟୟନ କରିଥାନ୍ତି ବ୍ୟାଙ୍କ ଗୁଡ଼ିକୁ ସର୍ବୋଚ୍ଚ ମୂଲ୍ୟ ସାମାନ୍ ସମ୍ପର୍କରେ ପରାବିବାକୁ ହେବ। ଏହାବଦ୍ଧ ଇ-ମ୍ୟାଣ୍ଡେଟ୍‌ରେ କୌଣସି ପରିବର୍ତ୍ତନ କିମ୍ବା ଏହାକୁ ପ୍ରତ୍ୟାହାର କରିବା ଲାଗି ବ୍ୟାଙ୍କ ଗୁଡ଼ିକୁ ଯୁକ୍ତରୁ ପୂର୍ଣ୍ଣ ଅଧିକାର ଦିଆଯିବ। ସାମାନ୍ ନେଶ୍‌ଦେଶ ଲାଗି ଇ-ମ୍ୟାଣ୍ଡେଟ୍ ସାମାନ୍ ୧୫ ହଜାର ଟଙ୍କା ରହିଛି। କ୍ରେଡିଟ୍ କାର୍ଡ ବିଲ୍, ବାମା ପ୍ରିମିୟମ, ମ୍ୟୁଚୁଆଲ୍ ଫଣ୍ଡ୍ ଦେୟ ଲାଗି ସାମାନ୍ ୧ ଲକ୍ଷ ରହିଛି। ଭୁଲ୍ ନେଶ୍‌ଦେଶ ମାମଲାରେ ଗ୍ରାହକଙ୍କୁ ଜବାବଦେହୀ କରିବା ଲାଗି ଆର୍‌ବିଆଇ ନିୟମ ଇ-ମ୍ୟାଣ୍ଡେଟ୍ କ୍ଷେତ୍ରରେ ଲାଗୁ ହେବ। ଭୁଲ୍ ନେଶ୍‌ଦେଶରେ ୩ ଦିନ ଭିତରେ ରିପୋର୍ଟ କଲେ ସମ୍ପୂର୍ଣ୍ଣ ରିଫଣ୍ଡ୍ ମିଳିବ। ୪ରୁ ୭ ଦିନ ବିଳମ୍ବ କଲେ ଲାଏବିଲିଟି ସେଲ୍ ଆକାରରେ କ୍ଷେତ୍ରରେ ୫ ହଜାର ଟଙ୍କା ଏବଂ କ୍ରେଡିଟ୍ କାର୍ଡ କ୍ଷେତ୍ରରେ ୨୫ ହଜାର ଟଙ୍କା ରହିଛି। ୭ ଦିନ ପରେ ରିପୋର୍ଟ କଲେ ବ୍ୟାଙ୍କ ନିୟମ ଅନୁସାରେ ନିଷ୍ପତ୍ତି ହେବ।

## ଆଜିର ସୁନା ଦର

ବର୍ତ୍ତମାନ ରୁପା ଦର ଏକ କେଜି ପିଛା ୧୦ ହଜାର ବଡ଼ି ହୋଇଛି ୨ ଲକ୍ଷ ୬୫ ହଜାର ଟଙ୍କା। ଆଜି ଭାରତୀୟ ବଜାରରେ ୨୪ କ୍ୟାରେଟ୍ ସୁନା ୧,୫୩,୮୨୦ ଟଙ୍କା ରହିଛି। ସେହିପରି ୨୨ କ୍ୟାରେଟ୍ ସୁନା ଦର ୧,୪୧,୦୦୦ ଟଙ୍କା ରହିଛି। ସେହିପରି ରାଜଧାନୀ ଭୁବନେଶ୍ୱରରେ ୨୪ କ୍ୟାରେଟ୍ ସୁନା ମୂଲ୍ୟ ୧୦ ଗ୍ରାମ ପିଛା ୧,୫୩,୮୨୦ ଟଙ୍କା ରହିଥିବା ବେଳେ ୨୨ କ୍ୟାରେଟ୍ ସୁନା ମୂଲ୍ୟ ହଜାର ୧,୪୧,୦୦୦ ଟଙ୍କା ରହିଛି। ସେହିପରି ମୁମ୍ବାଇରେ ୨୪ କ୍ୟାରେଟ୍ ମୂଲ୍ୟ ୧,୫୩,୮୨୦ ଟଙ୍କା ଓ ୨୨ କ୍ୟାରେଟ୍ ମୂଲ୍ୟ ୧,୪୧,୦୦୦ ଟଙ୍କା ରହିଛି। ନୂଆଦିଲ୍ଲୀରେ ୨୪ କ୍ୟାରେଟ୍ ୧,୫୩,୯୭୦ ଟଙ୍କା ଓ ୨୨ କ୍ୟାରେଟ୍ ୧,୪୧,୧୫୦ ଟଙ୍କା ରହିଛି। ଦକ୍ଷିଣ ଭାରତର ପ୍ରମୁଖ ସହର ବେଙ୍ଗାଲୁରେ ୨୪ କ୍ୟାରେଟ୍ ମୂଲ୍ୟ ୧,୫୪,୯୧୦ ଟଙ୍କା ଥିବା ବେଳେ ୨୨ କ୍ୟାରେଟ୍ ମୂଲ୍ୟ ୧,୪୨,୦୦୦ ଟଙ୍କା ରହିଛି। ପୂର୍ବ ଭାରତର ପ୍ରମୁଖ ସହର କୋଲକାତାରେ ଯଥାକ୍ରମେ ୧,୫୩,୮୨୦ ଟଙ୍କା ୧,୪୧,୦୦୦ ଟଙ୍କା ରହିଛି। ଅନ୍ୟପଟେ ରୁପା ମୂଲ୍ୟ କିଲୋ ପିଛା ୨,୫୦,୦୦୦ ଟଙ୍କା ହୋଇଛି।

## ଆଜିର ପେଟ୍ରୋଲ, ଡିଜେଲ୍ ଦର

ଗାଡ଼ିରେ ପେଟ୍ରୋଲ୍ କିମ୍ବା ଡିଜେଲ୍ ପମ୍ପାକାରୀ ପୂର୍ବରୁ ଜାଣି ନିଅନ୍ତୁ ବର। ପ୍ରତିଦିନ ତେଲର ନୂଆ ଦର ନିର୍ଦ୍ଦେଶ କରାଯାଇଥାଏ। ଆଜି ଭୁବନେଶ୍ୱରରେ ପେଟ୍ରୋଲ୍ ଦର ୧୦୧.୧୯ ଟଙ୍କା ରହିଥିବା ବେଳେ ଡିଜେଲ୍ ବାମ୍ ପ୍ରତି ଲିଟର ପିଛା ୯୨.୭୭ ପଇସା ରହିଛି। ସେହିପରି ଦିଲ୍ଲୀରେ ପେଟ୍ରୋଲ୍ ଲିଟର ପିଛା ୯୪ ଟଙ୍କା ୭୭ ପଇସା ଓ ଡିଜେଲ୍ ଦର ୮୭ ଟଙ୍କା ୭୭ ପଇସା ହୋଇଛି। ମୁମ୍ବାଇରେ ପେଟ୍ରୋଲ୍ ଲିଟର ପିଛା ୧୦୩ ଟଙ୍କା ୫୪ ପଇସା ହୋଇଥିବା ବେଳେ ଡିଜେଲ୍ ଲିଟର ପିଛା ୯୦.୦୩ ଟଙ୍କା ରହିଛି। ସେହିପରି କୋଲକାତାରେ ପେଟ୍ରୋଲ୍ ଦର ୧୦୫.୪୧ ଟଙ୍କା ଥିବାବେଳେ ଡିଜେଲ୍ ଦର ୯୨ ଟଙ୍କା ୦୨ ପଇସା ରହିଛି। ବେଙ୍ଗାଲୁରେ ପେଟ୍ରୋଲ୍ ଦର ୧୦୦ ଟଙ୍କା ୮୦ ପଇସା ଥିବା ବେଳେ ଡିଜେଲ୍ ବାମ୍ ୯୨ ଟଙ୍କା ୪୮ ପଇସା ରହିଛି।





# ପ୍ରୋଟିନ୍ ପାଇଁ ସକାଳ ଜଳଖିଆରେ ଅଣ୍ଡା ଭଲ ନା ପନିର ?

ଶରୀରକୁ ସୁସ୍ଥ ରଖିବାକୁ ଜଣଙ୍କୁ ସମସ୍ତ ଭିତ୍ତିଭୂମିରେ ଖାଦ୍ୟ ପଦାର୍ଥ ସହ ପ୍ରୋଟିନ୍ ଆବଶ୍ୟକ ହୋଇଥାଏ। ବିନୟାକର ଖାଦ୍ୟପେୟ ଭିତରୁ ସକାଳ ଜଳଖିଆରେ ଗୁଣମାନ ଉପରେ ଅଧିକ ଗୁରୁତ୍ୱ ଦିଆଯିବା ଉଚିତ। ଏହି ଖାଦ୍ୟରେ ପ୍ରୋଟିନ୍ ପରିମାଣ ଉପରେ ନଜର ଦେବା କଥା। କାରଣ ଏହା ଟିସୁ ନିର୍ମାଣ ଓ ଶରୀରର ରକ୍ଷଣାବେକ୍ଷଣରେ ଗୁରୁତ୍ୱପୂର୍ଣ୍ଣ ଭୂମିକା ଗ୍ରହଣ କରିଥାଏ। ଏହା ମାଂସପେଶୀ, ଚର୍ମ, କେଶ, ଏପରିକି ଏନ୍‌ଡୋକ୍ରିନ୍ ଓ ହରମୋନର ମୂଳଦୁଆ ପଦାର୍ଥ, ଯାହା ଶରୀରର ପ୍ରମୁଖ କାର୍ଯ୍ୟକୁ ନିୟନ୍ତ୍ରଣ କରିଥାଏ। ପ୍ରୋଟିନ୍‌ସୂକ୍ତ ଖାଦ୍ୟ ମାଂସପେଶୀ ଓ ମେଟାବୋଲିଜିମ୍ ବୃଦ୍ଧି କରିଥାଏ। ତେଣୁ ସକାଳ ଜଳଖିଆରେ ଅଧିକ ପ୍ରୋଟିନ୍ ଭଲ କିମ୍ବା ନିମ୍ନ ପନିର ଓ ଆମିଷ ଅଣ୍ଡାଠାରୁ ଭଲ ପ୍ରୋଟିନ୍‌ସୂକ୍ତ ଖାଦ୍ୟ ଅନ୍ୟ କିଛି ହୋଇ ନପାରେ। ତେଣୁ ଏହି ଦୁଇଟି ମଧ୍ୟରୁ କେଉଁଟି ଅଧିକ ଉପଯୋଗୀ, ସେ ସମ୍ପର୍କରେ ଜାଣିବା ଜରୁରୀ।

ଖାଦ୍ୟ ବିକଳ ମଧ୍ୟରୁ ଗୋଟିଏ ବୋଲି ଧରାଯାଏ। ଅଣ୍ଡାରେ ଉଚ୍ଚ ମାନର ପ୍ରୋଟିନ୍ ଭରପୂର ଥାଏ, ଯାହା ଆପଣଙ୍କୁ ଅଧିକ ସମୟ ପାଇଁ ଫେଟ ପୁରାଇ ରଖିବା ସହ ମାଂସପେଶୀ ସବଳ କରିଥାଏ। ଏହା ମଧ୍ୟ ଭିତ୍ତିଭୂମି ବି-୧୨, ଭିତ୍ତିଭୂମି-୩ ଓ କୋଲାଜେନ୍ ଭଳି ଅତ୍ୟାବଶ୍ୟକ ଖାଦ୍ୟସାମଗ୍ରୀରେ ପରିପୁର୍ଣ୍ଣ। ଅଣ୍ଡା ମୁଣ୍ଡରେ କାର୍ଯ୍ୟକଳାପକୁ ବଢ଼ାଇ ମେଟାବୋଲିଜିମ୍ ବୃଦ୍ଧି କରେ ଓ ସମସ୍ତ ଶକ୍ତି ପ୍ରଦାନ କରୁଥିବା ଥିବା ଏଥିରେ ଥିବା କ୍ୟୁଟିନ୍ ଓ ଡିଆଲ୍‌ସିଡି ଆମିନୋ ଏସିଡ୍‌ସ୍‌ର ସହ ପ୍ରତ୍ୟେକ ପ୍ରକାରର ଅଣ୍ଡାରେ କ୍ୟାଲୋରି କମ୍ ଥିଲେ ବି ତାହା ଅତ୍ୟନ୍ତ ପୁଷ୍ଟିକର। ତେଣୁ ଉଚ୍ଚ ପରିଚାଳନା କରିଥାଏ। ଜଳଖିଆରେ ଅଣ୍ଡାସିଦ୍ଧ ବା ଏହାକୁ ପୋଡ଼ି କରି ଖାଇବା ଭଲ। ଅଣ୍ଡାରେ ଥିବା କୋଲାଜେନ୍ ସ୍ମୃତିଶକ୍ତି, ଧ୍ୟାନ ଓ ସ୍ୱାସ୍ଥ୍ୟର କାର୍ଯ୍ୟକଳାପରେ ପ୍ରମୁଖ ଭୂମିକା ଗ୍ରହଣ କରିଥାଏ। ଏଥିସହିତ ଅଣ୍ଡା ଖାଇଲେ ଏଥିରେ ଥିବା ପ୍ରୋଟିନ୍ ଓ ଫ୍ୟାଟ୍ ଅଧିକ ସମୟ ପେଟକୁ ପୂରା ରଖି ଶକ୍ତିପ୍ରଦ ବ୍ୟୟ ରଖିଥାଏ। କୁହାଯାଏ, ଏଥିରେ ଶରୀର ପ୍ରୋଟିନ୍ ପରି ପ୍ରାୟ ସମାନ ପରିମାଣର ବ୍ରାଣ୍ଡେଡ୍-ଡେଡ୍ ଆମିନୋ ଏସିଡ୍ ଥାଏ। ଏଥିରେ ଅଧିକ ପ୍ରୋଟିନ୍ ଉତ୍ପାଦନରେ ଅଧିକ ସମୟ-ସୁକ୍ତ ଆମିନୋ ଏସିଡ୍ ମଧ୍ୟ ରହିଛି।

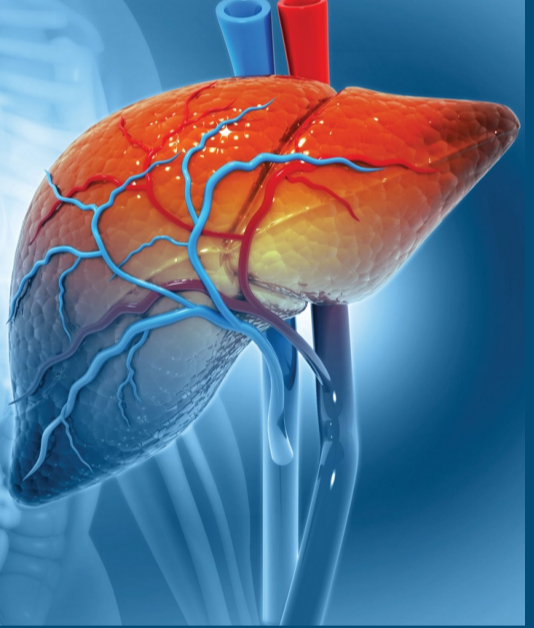


୪୦ ଗ୍ରାମ ଉଚ୍ଚମାନର ଏକ ସିଦ୍ଧ ଅଣ୍ଡାରେ ୫.୫ ଗ୍ରାମ ପ୍ରୋଟିନ୍, ୪.୨ ଗ୍ରାମ ଫ୍ୟାଟ୍, ୨.୫ ଗ୍ରାମ କ୍ୟାଲସିୟମ୍, ୦.୮ ମିଗ୍ରା ଲୋହିତ, ୫.୩ ମିଗ୍ରା ମ୍ୟାଗ୍ନେସିୟମ୍, ୮୬.୭ ମିଗ୍ରା ଫସ୍ଫରସ୍, ୬୦.୩ ମିଗ୍ରା ପୋଟାସିୟମ୍, ୦.୬ ମିଗ୍ରା ଜିଙ୍କ୍, ୧୬୨ ମିଗ୍ରା କୋଲେଷ୍ଟ୍ରଲ୍ ଓ ୧୩.୪ ମିଗ୍ରା ସେଲେନିୟମ୍ ଥାଏ। ଏଥିପାଇଁ ଅଣ୍ଡାକୁ ସବୁଠାରୁ ସୁସ୍ଥ

କାର୍ବୋହାଇଡ୍ରେଟ୍, ୩୨.୩୨ ମାଲ୍‌ଡିକ୍ସାମ୍ ଫୋଲେଟ୍, ୧୯୦.୪ ମିଗ୍ରା କ୍ୟାଲସିୟମ୍, ୧୩୨ ମିଗ୍ରା ଫସ୍ଫରସ୍ ଓ ୫୦ ମିଗ୍ରା ପୋଟାସିୟମ୍ ମିଳିଥାଏ। ପନିର ଆମ ଜଳଖିଆ ପାଇଁ ଭଲ। କାରଣ ଏହା ଉଚ୍ଚମାନର ପ୍ରୋଟିନ୍‌ରେ ଭରପୂର, ଯାହା ମାଂସପେଶୀକୁ ବୃଦ୍ଧି ଓ ସବଳ କରିଥାଏ। ଧୀରେ ଧୀରେ ହଜମ ହେଉଥିବାରୁ ଅଧିକ ସମୟ ପାଇଁ ପେଟପୂରା ରଖେ। ସେହିପରି କ୍ୟାଲସିୟମ୍ ଓ ଫସ୍ଫରସ୍

ପରିମାଣ ଅଧିକ ଥିବାରୁ ହାଡ଼ ଓ ଦାନ୍ତକୁ ମଜବୁତ ରଖିବାରେ ଏହା ସାହାଯ୍ୟ କରେ। ତେଣୁ ବୟସ୍କମାନଙ୍କ ପାଇଁ ଖୁବ୍ ଉପଯୋଗୀ। ଏଥିରେ ସୁସ୍ଥ ଚର୍ମ ମଧ୍ୟ ଥାଏ, ଯାହା ରକ୍ତ ଶର୍କରା ପ୍ରତି ରକ୍ଷା କରି ଶକ୍ତି ପ୍ରଦାନ କରେ। ସେହିପରି ମଧୁମେହ ରୋଗୀଙ୍କ ପାଇଁ ପନିର ଭଲ। ଭିତ୍ତିଭୂମି-ବିରେ ଭରପୂର ପନିର ମେଟାବୋଲିଜିମ୍‌କୁ ସାହାଯ୍ୟ କରେ ଓ ଏଥିରେ ସମସ୍ତ ରୋଗ ପ୍ରତିରୋଧକ ଶକ୍ତି ଥାଏ। ସକାଳ ଜଳଖିଆରେ ପନିର ପରମ, ସାଲ୍‌ଡ଼ା କିମ୍ବା ଭାଜି ଖାଇଲେ ଏହା ଶରୀରକୁ ହାଲୁକା ରଖେ। ଏଥିସହିତ ବାଟ ଓ ପିର ରୋଷକୁ ସମ୍ବଳିତ କରିବାରେ ସହାୟକ ହୋଇଥାଏ। କେବଳ ଏତିକି ନୁହେଁ, ପନିରରେ କମ୍ ଗ୍ଲାଇସେମିକ୍ ଇଣ୍ଡେକ୍ସ୍ ଥାଏ, ଯାହା ରକ୍ତରେ ଶର୍କରା ପ୍ରତି ନିୟନ୍ତ୍ରଣ କରିବା ଓ ହଠାତ୍ ବୃଦ୍ଧିକୁ ରୋକିଥାଏ। ପନିରରେ ଚର୍ଚ୍ଚି (୨୨-୨୫%), ପ୍ରୋଟିନ୍ (୧୬-୧୮%) ଓ ଲାଇପିଡ୍ (୨.୦-୨.୨%) ଥାଏ।

## ଯକୃତ କର୍କଟର ନିରାକରଣ ସମ୍ଭବ



ଲିଭର କ୍ୟାନ୍ସର ବା ଯକୃତ କର୍କଟ ଏକ ମାରାତ୍ମକ ରୋଗ। ତେବେ ଅନେକାଂଶରେ ଏହାର ନିରାକରଣ କରାଯାଇ ପାରିବ। ପ୍ରତିବର୍ଷ ପ୍ରାୟ ୬ ଲକ୍ଷ ବ୍ୟକ୍ତି ଲିଭର କ୍ୟାନ୍ସରରେ ପ୍ରାଣ ହରାଇଥାନ୍ତି। ହିସାବକୁ ଦେଖିଲେ, ପୃଥିବୀରେ ଏହି କ୍ୟାନ୍ସର ସମସ୍ତ ସ୍ଥାନରେ ରହିଛି। ମହିଳାମାନଙ୍କ ଅପେକ୍ଷା ପୁରୁଷଙ୍କ କ୍ଷେତ୍ରରେ ଏହାର ପ୍ରାଚୁର୍ଯ୍ୟ ଅଧିକ। ଫୁସ୍‌ଫୁସ୍ କ୍ୟାନ୍ସର ଓ ପେଟ ପରେ ଲିଭର କ୍ୟାନ୍ସର ହିଁ ଅଧିକ ଜୀବନ କେଇଥାଏ। ପ୍ରତିବର୍ଷ ଯକୃତର ଅବହେଳା କାରଣରୁ ଲକ୍ଷାଧିକ ଲୋକଙ୍କର ମୃତ୍ୟୁ ହୋଇଥାଏ। ଚଳିତ ବର୍ଷ ବିଶ୍ୱ ଯକୃତ ଦିବସର ବାର୍ଷିକ ରହିଥିଲା 'କଠିନ ଅଭ୍ୟାସ, ଶକ୍ତିଶାଳୀ ଯକୃତ' (ସକ୍ରିଭିଟି, ଷ୍ଟକ୍ ଲିଭର)।

ହେପାଟାଇଟିସ୍-ବି ଓ ସି ଏହି ରୋଗର ମୁଖ୍ୟ କାରଣ। ଏଥିଆ ଓ ଆଫ୍ରିକା ମହାଦେଶରେ ହେପାଟାଇଟିସ୍-ବି ୮୦ ପ୍ରତିଶତ ଏବଂ ଆମେରିକା ଓ ଜାପାନରେ ହେପାଟାଇଟିସ୍-ସି ୬୫ ପ୍ରତିଶତ ଲିଭର କ୍ୟାନ୍ସରର କାରଣ ହୋଇଥାଏ। ହେପାଟାଇଟିସ୍-ବି ଓ ସି ସାଧାରଣତଃ ଦୁଷ୍ଟିତ ରକ୍ତ, ଦୁଷ୍ଟିତ ସିରିଞ୍ଜ ବା ଛୁଣ୍ଟି ମାଧ୍ୟମରେ କିମ୍ବା ଅସୁରକ୍ଷିତ ଯୌନ ସମ୍ପର୍କ କରିଥିବା ଲୋକଙ୍କ ଶରୀରରୁ ଅନ୍ୟ ଜଣଙ୍କୁ ସଂକ୍ରମିତ ହୋଇଥାଏ। ଯେଉଁମାନେ ଅତ୍ୟଧିକ ମଦ୍ୟପାନ କରନ୍ତି, ସେମାନେ ଲିଭର ସିରୋସିସ୍ ଓ କ୍ୟାନ୍ସରରେ ପଡ଼ିତ ହୁଅନ୍ତି। ଲିଭରରେ ଅତ୍ୟଧିକ ଚର୍ଚ୍ଚି ଜମିବା, ଧୂମପାନ, ତାଳବେଟିସ୍ ଓ ଆଫ୍ଲାଟୋକ୍ସିଡ୍ ସେବନ ଯୋଗୁଁ ଲିଭର କ୍ୟାନ୍ସର ହୋଇଥାଏ। ହିପୋକ୍ରେମାଟୋସିସ୍, ଚାଇରୋସିନୋସିସ୍, ଆଲ୍‌ଡ଼ା-୧ ଏଣ୍ଡ୍ରିଫ୍‌ସିଡ୍‌ର ଅଭାବ ଥିଲେ ମଧ୍ୟ ଏହି କ୍ୟାନ୍ସର ହୁଏ। ହେପାଟାଇଟିସ୍-ବି, ସି, ମଦ୍ୟପାନ, ଧୂମପାନ, ଚର୍ଚ୍ଚିଜନିତ ରୋଗ ଓ ତାଳବେଟିସ୍ ପରବର୍ତ୍ତୀ ଅବସ୍ଥାରେ ଲିଭର କ୍ୟାନ୍ସର ଆକ୍ରାନ୍ତ କରାଏ। ଆମ ଦେଶରେ ବହୁସଂଖ୍ୟକ ହେପାଟାଇଟିସ୍-ବି ଭୂତାଣୁ ବାହକ ଅଛନ୍ତି। ଛୋଟ ପିଲାମାନେ ସାଧାରଣତଃ ଜନ୍ମ ସମୟରେ ସଂକ୍ରମିତ ମା'ଠାରୁ ଭୂତାଣୁର ଶିକାର ହୋଇଥାନ୍ତି। ଏହାକୁ ସିଧା ପ୍ରସାରଣ କୁହାଯାଏ। ଭୂତାଣୁ ପ୍ରସାରଣର ଦ୍ୱିତୀୟ ମାଧ୍ୟମ ହେଉଛି, ଜଣେ ପିଲାଠାରୁ ଅନ୍ୟ ଜଣେ ପିଲାକୁ ସଂକ୍ରମଣ। ଏହାକୁ ସମ୍ପର୍କ ପ୍ରସାରଣ କୁହାଯାଏ। ଆମ ଦେଶରେ ଏବେ ପାଖାପାଖି ପାଞ୍ଚ କୋଟି ହେପାଟାଇଟିସ୍-ବି ଭୂତାଣୁ ବାହକ ଅଛନ୍ତି। ଏମାନେ ନିରୋଗ ଓ ସୁସ୍ଥ ଦେଖାଗଲେ ମଧ୍ୟ ପରବର୍ତ୍ତୀ କାଳରେ (୨୦-୨୫ ବର୍ଷ ପରେ) ଯକୃତ ସିରୋସିସ୍ ଓ ଯକୃତ କର୍କଟ ଆକ୍ରାନ୍ତ ହୋଇଥାନ୍ତି। ହେପାଟାଇଟିସ୍-ବି ଏବଂ ଠାରୁ ଶହେ ଗୁଣ ଅଧିକ ସଂକ୍ରମଣ। ଯକୃତ କର୍କଟରେ ୯୦-୯୫% ବ୍ୟକ୍ତି ଛଅ ମାସରୁ ଏକ ବର୍ଷ ଭିତରେ ମୃତ୍ୟୁମୁଖରେ ପଡ଼ିଥାନ୍ତି। ଆମେ ଯଦି ଟିକା ମାଧ୍ୟମରେ ହେପାଟାଇଟିସ୍-ବିର ନିରାକରଣ କରିପାରିବୁ, ତେବେ ଲିଭର କ୍ୟାନ୍ସର ଆକ୍ରାନ୍ତ ସଂଖ୍ୟା ମଧ୍ୟ କମିଯିବ। ମଦ୍ୟପାନ ବନ୍ଦ କରିବା ଅନ୍ୟ ଏକ ପଦକ୍ଷେପ। ଏହାଦ୍ୱାରା ଲିଭର ସିରୋସିସ୍ ଓ ଲିଭର କ୍ୟାନ୍ସରକୁ ରୋକାଯାଇ ପାରିବ। ରକ୍ତ ବ୍ୟାଙ୍କଗୁଡ଼ିକରେ ହେପାଟାଇଟିସ୍-ବି ଓ ସି ପରୀକ୍ଷା ମାଧ୍ୟମରେ ବି ଏହାର ନିୟନ୍ତ୍ରଣ କରିହେବ। ତା-ଏବେଟିସ୍ ଓ ଅତ୍ୟଧିକ ଧୂମପାନ ଭଙ୍ଗାଦି ମଧ୍ୟ ଅନେକାଂଶରେ ନିୟନ୍ତ୍ରଣ ସାପେକ୍ଷ।

## କାନ ପାଇଁ ମୁଣ୍ଡବିନ୍ଧା

ଅନେକଙ୍କର କାନବିନ୍ଧା ସମସ୍ୟା ଦେଖାଦେଇଥାଏ। ବିଶେଷକରି କାନ ପାଇଁ ମୁଣ୍ଡବିନ୍ଧା ଏକ ଅନ୍ୟତମ ଯନ୍ତ୍ରଣାଦାୟକ ଅନୁଭୂତି। କାନ ହେଉଛି ଶରୀରର ଏକ ସୂକ୍ଷ୍ମ ଅଂଶ। ଏଥିରେ କୌଣସି ଅଂଶ ଦୁର୍ବଳ ହେଲେ ସ୍ୱାସ୍ଥ୍ୟ ଉପରେ କୁପ୍ରଭାବ ପଡ଼େ। ନିକଟରେ ବିଶେଷଜ୍ଞମାନେ ପ୍ରକାଶ କରିଥିବା କର୍ଣ୍ଣ ସମ୍ବନ୍ଧୀୟ ତଥ୍ୟ ଅନେକଙ୍କୁ ବିଶ୍ୱାସ ପକାଇଛି। ବିଶେଷଜ୍ଞଙ୍କ କହିବାନୁସାରେ କେତେକଙ୍କର ପ୍ରାୟବେଳେ ମୁଣ୍ଡ ବୁଲାଇଥାଏ। ଏହାର କାରଣ ହେଉଛି କାନରେ ଉପସ୍ଥିତ ଅସୁବିଧା। ଅନୁମତ ୯୦ ପ୍ରତିଶତ ଲୋକ ଏହି କାନ ଅସୁବିଧା ପାଇଁ ମୁଣ୍ଡ ବୁଲାଇବା ଶିକାର ହୋଇଥାନ୍ତି। କାନ ସଫା କରିବାବେଳେ ତାଙ୍କର କିମ୍ବା ଅଭିଭାବକମାନେ ସ୍ମିରଣ କି ହାଇଡ୍ରୋଜେନ୍ ପାରବ୍ଲାୟଡ୍‌ର ବ୍ୟବହାର କରନ୍ତି। ଏହାର ପ୍ରୟୋଗ କିଛି କାନ ପାଇଁ କ୍ଷତିକାରକ। କାନ ବିନ୍ଧିବା, କାନ ବୁଣ୍ଡାଇ ହେବା ଏବଂ କାନ ଭିତରେ ପାଣି ପଶିବାକୁ ଲୋକେ ହାଲୁକାରେ ନିଅନ୍ତି। ହେଲେ ଏହାଦ୍ୱାରା ଜନ୍ମଜାତ ବର୍ଧନରା, କାନର ପର୍ଦ୍ଦାରେ ଛିଦ୍ର ସୃଷ୍ଟି ହେବା ପରି ବିଭିନ୍ନ କର୍ଣ୍ଣରୋଗ ଦେଖାଯାଏ। ଫଳରେ ମୁଣ୍ଡ ବୁଲାଇଥାଏ। କାନ ବୁଣ୍ଡାଇ ହେଉ କି ପାଣି ପଶିବା ଫଳରେ କାନରେ ମଇଳା ଜମି କରି ହେଉ। ଏହାପରେ କାନକୁ ଭଲ ଶୁଣାଯାଏନା। କାନ ମଧ୍ୟରେ ଥିବା ସିଟୋମିନ୍ ନାମକ ପଦାର୍ଥକୁ ମଇଳା ବାହାର କରିବାରେ ସହାୟ ହୁଏ। ଯଦି ଏହା କମ୍ ନିର୍ଗତ ହୁଏ କି ବନ୍ଦ ହୋଇଯାଏ ତେବେ ମଳି ଜମି କାନପର୍ଦ୍ଦା ବନ୍ଦ ହୋଇଯାଏ। ଏହା ସାଧାରଣତଃ ପିଲାମାନଙ୍କ କ୍ଷେତ୍ରରେ ଘଟିଥାଏ। ଏହାଦ୍ୱାରା ସେମାନଙ୍କୁ ଭଲଭାବେ ଶୁଭିନଥାଏ। କାନ ବୁଣ୍ଡାଇହୁଏ। ଅଭିଭାବକମାନେ କିଛି ଏଥିପ୍ରତି ଗୁରୁତ୍ୱ ଦିଅନ୍ତି ନାହିଁ। ଏନିତି ଲକ୍ଷଣ ଦେଖାଯାଉଥିବା ପିଲାଙ୍କୁ ବୁଲିବା ତାଙ୍କର ପରାମର୍ଶ କରାଇବା ଉଚିତ। ନଡେଟ୍ ଏହା ସେମାନଙ୍କୁ ମୁଣ୍ଡବିନ୍ଧା ପ୍ରଭାବିତ କରିବ। ନିୟମିତ ନିଜର ଓ ପିଲାମାନଙ୍କର କାନ ସଫା କରିବା ଉଚିତ। ଯେତେବେଳେ ସେମାନେ କାନ ସମ୍ବନ୍ଧୀୟ କୌଣସି ଅଭିଯୋଗ ପାଉଛନ୍ତି, ତୁରନ୍ତ ବିଶେଷଜ୍ଞଙ୍କ ପରାମର୍ଶ ନିଅନ୍ତୁ।



## ଉପବାସ ସମୟରେ କ'ଣ ଖାଇବେନି

ବିଭିନ୍ନ ପର୍ବପର୍ବାଣିରେ ମହିଳାମାନେ ଉପବାସ ରଖିଥାନ୍ତି। ସାଧାରଣତଃ ଉପବାସକୁ ଭକ୍ତିଭାବ ସହ ଯୋଡ଼ା ଯାଇଥାଏ। ଏହାଦ୍ୱାରା ଆମର ଓଜନ ହ୍ରାସ ପାଇଥାଏ ବୋଲି କିଛି ଲୋକ ବିଶ୍ୱାସ କରିଥାନ୍ତି। ବିଜ୍ଞାନ ଓ ଆଧ୍ୟାତ୍ମିକତା ଦୃଷ୍ଟିରୁ ଉପବାସ ସ୍ୱାସ୍ଥ୍ୟପକ୍ଷେ ଭଲ ବୋଲି କୁହାଯାଏ। ତେବେ ଉପବାସ ସମୟରେ ଏନିତି କିଛି ଖାଦ୍ୟପେୟ ରହିଛି ଯାହାକୁ ଖାଇବା ଦ୍ୱାରା ଗ୍ୟାସ୍, ଏସିଡିଟି, ବାକ୍ସି ଭଳି ସମସ୍ୟା ଦେଖାଦେଇପାରେ। ଆସବୁ ଜାଣିବା, ଏହି ସମୟରେ କେଉଁସବୁ ଖାଦ୍ୟ ହାନିକାରକ ହୋଇପାରେ।

- ଉପବାସ ବେଳେ ଅତ୍ୟଧିକ ତା' ପିଇବା ସମସ୍ୟା ସୃଷ୍ଟି କରିଥାଏ। ଏହି ସମୟରେ ବୁଲି କପୁରୁ ଅଧିକ ତା' ପିଇଲେ ଗ୍ୟାସ୍ ଓ ଏସିଡିଟି ସମସ୍ୟା ଦେଖାଦେଇଥାଏ।
- ଖାଲି ପେଟରେ କମଳା, ଲେମ୍ବୁ ଆଦି ଖଟା ଫଳ ଖାଆନ୍ତୁ ନାହିଁ। ଏହା ବନଜରେ କଦଳୀ, ସେଓ ଓ ତରଳୁଡି ଆଦି ଖାଇପାରିବେ।
- ଉପବାସ ଭାଙ୍ଗିବା ବେଳେ କିଛି ଲୋକ ପୁରୀ/ପିଠା ଆଦି ତେଲଜଣା ଖାଇଥାନ୍ତି, ଯାହା ସ୍ୱାସ୍ଥ୍ୟ ଉପରେ କୁପ୍ରଭାବ ପକାଇଥାଏ।
- ବିଶେଷ କୃତ ପାଳନ ବେଳେ କିଛି ଲୋକ ନିର୍ଜଳା ଉପବାସ କରିଥାନ୍ତି। ଏହାଦ୍ୱାରା ଦୁର୍ବଳତା, ମୁଣ୍ଡବନ୍ଧା, ବାକ୍ସି ଓ ଗ୍ୟାସ୍‌ଟିକ୍ ଭଳି ସମସ୍ୟା ଦେଖାଯାଏ।

# ସକାଳୁ ଚିତ୍କରିତା ଲାଗୁଛି କି ?



ସକାଳୁ ଯଦି ମନ ସତେଜ, ପ୍ରଫୁଲ୍ଲିତ ରହେ, ତେବେ ଦିନଟମାମ ସେହି ସକାଳୁକଳା ବଜାୟ ରହେ। କିନ୍ତୁ ବିନା କାରଣରେ ମଧ୍ୟ ମନ ଉପାସ, ଚିତ୍କରିତା ଲାଗୁଥାଏ। ଏହାର କୁପ୍ରଭାବ ଦିନସାରା ଲାଗି ରହେ। ଏପରି କାହିଁକି ହେଉଛି ବୋଲି ଯଦି ଆମେ ବାସ୍ତବ୍ୟ ଅନୁସାରେ କାରଣ ଖୋଜିବା ତେବେ ଆମକୁ ନିଜର ଶୋଇବା ଘର ଉପରେ ନଜର ପକାଇବାକୁ ପଡ଼ିବ। ଖଟ କେଉଁଠି, କେଉଁ ଦିଗରେ ପଡ଼ିଛି, ଏହାର ଆଖପାଖରେ ପରିବେଶ କିପରି ଇତ୍ୟାଦି ବିଚାରକୁ ନେବାକୁ ହେବ। ହିଁ, ବାସ୍ତବ୍ୟ ମତରେ ମନ ଚିତ୍କରିତା ବୃଦ୍ଧି କରିବାକୁ ହେଲେ ଶୋଇବା ଘରୁ ଝରି ଜିନିଷ ହଟାଇବାକୁ ପଡ଼ିବ। ଆସବୁ ଜାଣିବା ଏ ସମ୍ପର୍କରେ! ଶୋଇବା ଖଟ ବା ଶେସ ପ୍ରଥମେ ଠିକ୍

ଦିଗରେ ରଖନ୍ତୁ। ବାସ୍ତବ୍ୟ ଅନୁଯାୟୀ ଖଟ, ଶେସର ସର୍ବଦା ଦକ୍ଷିଣ-ପଶ୍ଚିମ ଦିଗରେ ରହିବା ଉଚିତ। ଏହାଫଳରେ ଘରର ଭାଙ୍ଗି ଆମ ଅନୁକୂଳ ହୋଇଥାଏ। ଶୋଇବା ବିଛଣା ଆଖପାଖରେ ଅବା ଖଟ ତଳେ କେବେହେଁ କୌଣସି ଲୁହା ଜିନିଷ ରଖିବା ଅନୁଚିତ। ଯଦି ସେପରି କୌଣସି ସାମଗ୍ରୀ ଅଛି ତାକୁ ଦୂରରେ ରଖନ୍ତୁ। ସାଧାରଣତଃ ଆମର ଅଭ୍ୟାସ ଥାଏ ଘରର ଝାଡୁକୁ ଆମେ ଖଟ ତଳେ ରଖିଦେଉ। ବାସ୍ତବ୍ୟ ଅନୁସାରେ ଏହା ଏକ ବଦାଭ୍ୟାସ। ଭୁଲି ବି ଝାଡୁକୁ ଖଟ ତଳେ ଅବା ଆଖପାଖରେ ରଖନ୍ତୁ ନାହିଁ। କାରଣ ଏହାର କୁପ୍ରଭାବ ଆମର ସ୍ୱାସ୍ଥ୍ୟ ତଥା ନିଦ ଉପରେ ପଡ଼ିଥାଏ। ଶେସ ପାଖରେ କିମ୍ବା ଖଟ ବାକ୍ସି ମଧ୍ୟରେ ଗଛଣା ରଖିବା ଅନୁଚିତ। ଏପରି କଲେ ବାସ୍ତବ୍ୟ ଲାଗିଥାଏ।

ଏହାର ପ୍ରଭାବରେ ଆର୍ଥିକ ସ୍ଥିତି ଖରାପ ହୋଇଥାଏ। ଖଟ ଉପରେ ପଢ଼ି ପଢ଼ି ସେହି ଶେସରେ ବହି ଯୋଗ ହୋଇପଡ଼ିବା ଅନେକଙ୍କର ଅଭାସ। ମାତ୍ର ବାସ୍ତବ୍ୟ ଅନୁସାରେ ଏହା ଠିକ୍ ନୁହେଁ। ଏହା ଆମର ମନ ଉପରେ କୁପ୍ରଭାବ ପକାଏ। ଶୋଇବା ସମୟରେ ମୁଣ୍ଡ ଉପରେ କିମ୍ବା ଖଟକୁ ଲାଗି ତେଲଜଣା ପାଣିକଣି ଗୁଆ ରଖିବାକୁ ଆମେ ଭିତର ମନେ କରୁ। ଭିତରେ ଶୋଷ ହେଲେ ପାଣି ପିଇବା ସୁବିଧାଜନକ ହୋଇଥାଏ। କିନ୍ତୁ ଏପରି କରନ୍ତୁ ନାହିଁ। ବିଶେଷତଃ ମୁଣ୍ଡ ଉପରେ ପାଣି ପାତ୍ର ରଖନ୍ତୁ ନାହିଁ। କାରଣ ଜଳ ଦ୍ୱାରା ଆମର ଭାଙ୍ଗି ଶୋଷିତ ହୋଇଯାଏ ଏ ବୋଲି ବାସ୍ତବ୍ୟ ମତ। ପାଣିପାତ୍ର ବା ବୋତଲକୁ ଖଟଠାରୁ ଅଳ୍ପ ଦୂର ଛାଡ଼ି ରଖିବା ଉଚିତ।



